



A Study on the Typology of Traditional Houses in Kermanshah during the Qajar Period: Cultural Factors Affecting the Relationship between Gender and Space

Behnoush Malekizadeh ^{*1}, Mohanna Alizadeh ²

^{*1} (Corresponding author) Department of Architecture and Urban Planning, Technical and Vocational University, Tehran, Iran, behnoushmalekizadeh11@yahoo.com

² Master of Architecture, Islamic Azad University, Science and Research Branch of Tehran, Tehran, Iran, mohannaalizadeh85@gmail.com

Article Info

Research Article

Issue 56

Volume 21

Page 604 to 627

Submission Date: 2021/07/21

Review Date: 2021/10/07

Acceptance Date: 2021/12/18

Publication Date: 2024/12/21

Keywords

Typology,
Traditional Houses,
Qajar Houses,
Gender and Space.

Cite this article

Malekizadeh, B. and Alizadeh, M. (2024). A Study on the Typology of Traditional Houses in Kermanshah during the Qajar Period: Cultural Factors Affecting the Relationship between Gender and Space. *Islamic Art Studies*, 21(56), 604-627.

[dori.net/dor/20.1001.1.
***** ***/](https://doi.org/10.22034/IAS.2021.300912.1698)

[dx.doi.org/10.22034/IAS.
.2021.300912.1698](https://doi.org/10.22034/IAS.2021.300912.1698)

ABSTRACT

Traditional houses have faced catastrophic threats of destruction due to lifestyle changes over past centuries. Given that traditional houses constitute a significant portion of historical buildings, their study and preservation are of paramount importance. Consequently, the classification of traditional houses and the categorization of their architectural patterns are crucial for understanding and grouping similar structures. Such typologies can be adapted in contemporary architecture, thereby contributing fundamentally to the preservation and continuity of these archetypal forms. A house is a place where inhabitants should feel comfortable; the inner quarters—typically inhabited by women and children—must exhibit sufficient variety to prevent monotony and fatigue. Access to certain areas by men and women is often restricted or encouraged based on their gendered connotations; thus, some spaces are designated as “female domains” while others as “male domains.” Throughout various historical periods in Iran, definitions and perceptions of women and gender identity have evolved, shaped by prevailing social, economic, cultural, and ritual paradigms. These shifting perspectives have led to transformations in gendered spatial arrangements, either expanding or limiting them. This study employs analytical and historical methods to examine the typologies of traditional houses in Kermanshah and the cultural factors affecting the gender-space relationship within these homes. The findings reveal that cultural elements such as ritual beliefs, women’s dress codes, and educational practices have significantly influenced the dynamics between gender and spatial organization.

Research Objectives:

1. To examine the typologies of Kermanshah houses and their spatial relationships.
2. To investigate the impact of cultural factors on the relationship between gender and space.

Research Questions:

1. Do different house typologies in Kermanshah affect spatial relationships?
2. Do cultural factors influence the relationship between gender and spaces?

Introduction

The need for shelter has always been one of the most fundamental human necessities. Based on this principle, houses can be regarded as some of the oldest architectural monuments, with other architectural elements considered secondary in terms of historical precedence. Despite its importance, the subject of the house has received relatively limited attention within architectural studies. The concept of the house—as a tangible, lived space—is deeply significant in contemporary times; however, addressing this need effectively requires a thorough understanding of historical architecture and its adaptation to modern contexts. Typology serves as a key applied method and guiding approach across various disciplines, particularly in the phase of identification and classification. Therefore, by employing typological analysis of houses, a more comprehensive and nuanced understanding of these structures can be achieved, which necessitates dedicated research focused on the core principles of typology.

The transformation of lifestyle in the city of Kermanshah during the late Qajar period, especially following the Constitutional Revolution, is reflected in several developments: the establishment of modern schools, increased social interactions with religious minorities and foreigners, changes in urban governance, the influence of foreign architectural styles, and economic exchanges with the West. During this period, Kermanshah's cultural landscape embarked on a trajectory of growth and modernization. The foundation of modern educational institutions, initially established by religious minorities in the late Qajar era, played a pivotal role. The emphasis on modern education and scientific thought profoundly influenced the collective mindset, encouraging the population to embrace new ways of life. This shift gradually enhanced the social status and acceptance of women, contributing to a reduction in the traditional spatial and social boundaries between femininity and masculinity. Additionally, the presence of religious minorities such as Jews and Christians in Kermanshah during the Qajar era was notable.

Foreign residents in the city gradually introduced their cultural practices through behavioral patterns such as organizing social gatherings, distinctive dress codes, dietary habits, and family interactions. Economic relations with Western countries further accelerated lifestyle changes. Kermanshah's strategic location as a key transit point between western and central Iran amplified its commercial significance during the late Qajar period.

At the outset of this research, definitions and conceptual frameworks of typology were examined through scholarly literature and expert opinions. Subsequently, historical data were collected and analyzed to identify and classify the various types of traditional

houses in Kermanshah. Following this typological classification, the study explores the cultural factors influencing the relationship between gender and spatial organization within these homes.

Conclusion

All male and female members of society learn throughout the socialization process that a specific set of activities is considered feminine and another set of behaviors masculine. Accordingly, the entry of women and men into certain domains is either restricted or encouraged due to their classification as feminine or masculine; therefore, some places are recognized as “female domains” and others as “male domains.” Throughout different periods of Iranian history, definitions and perspectives regarding women and the gender identity of women and men have varied, with dominant social, economic, cultural, and ritual paradigms playing a role in these changes. Differences in viewpoints have also led to changes in gendered spaces, either expanding or limiting them. The research findings indicate that cultural factors such as ritual beliefs, women’s dress codes, and education have altered the relationship between gender and space. Social factors including power structures, social class, and social norms have restricted women’s presence in some public spheres, and patriarchal laws have designated many formal gatherings as exclusively male. On the other hand, men’s entry into exclusively female domains has been much more limited than women’s mobility in predominantly male spaces. With the introduction of Western culture in the late Qajar era and the reconsideration of traditional norms, many male domains transformed into shared communal spaces. The influence of social class on private domains manifests as intensified introversion and segregation among affluent classes and the integration of gendered spaces in lower-income households. However, even in the latter, the boundaries of activities between the two genders remain distinct, with only the spatial organization differing. The research findings show that economic factors, including livelihood methods and geographic location, change both social and private spaces.

On the other hand, after field studies of residential types in Kermanshah from the perspective of access to nature and open, closed, and semi-open spaces, long- and short-term living spaces, the role of building bodies, types of lighting in spaces, and ways of coexistence with nature, it is clear that the old houses of Kermanshah have cultural value and richness in their own right. The results from examining several notable traditional houses in Kermanshah are as follows: The most prominent traditional houses belong to the Qajar period and partly the early Pahlavi era. Most buildings are two-story and have one or two courtyards. Introversion is a principle common to most houses,

with only a few showing extroversion or having been introverted and later extroverted. Regarding the “Suri” house, due to structural changes, it is not possible to definitively state whether it is introverted or extroverted. The “Orsi” (wooden lattice window) is another common element present in all houses, providing light to specific rooms. Roofs are generally flat, and some have pitched roofs; in some, a “Sabati” (covered alley) created on one side of the building inside the alley allows use of the alley space. Building materials are mainly brick, adobe, wood, and mortar made of lime and clay, with some use of straw-mud plaster; decorations are mostly brickwork. Regarding the walls and exterior facades of Kermanshah houses, due to the cold climate, most of the facade openings are on the northern and southern fronts, which not only provide lighting but also create symmetrical and balanced facades. Along with the two-story structure and columns on the facades, these features characterize the unique appearance of these houses. The house entrances begin with a vestibule featuring brick niches, leading to the outer courtyard. Usually, a “Hozkhaneh” (pool room) is located on one side of these courtyards, serving as a boundary between the inner and outer courtyards; it receives light from both sides but its entrance is from the inner courtyard. Sometimes, rooms are located above the pool room, also receiving light from both courtyards. After passing through a corridor, one enters the inner courtyard. The main hall is located on one side, with an Orsi window and several smaller doors. Rooms are usually located on both sides of the Orsi, each opening independently onto the veranda. On the other side, there are also rooms, and on the ground floor, there is usually a bathhouse with a mostly domed ceiling. Both the lower and upper floors have columned verandas; these columns are not uniform in style. For example, in the “Randehkesh” house, the ground-floor columns are brick and rectangular, while the upper floor has round columns decorated with muqarnas capitals. The first floor usually has a veranda decorated with several columns and half-columns attached to the walls, mostly circular in section. These columns are adorned with brick muqarnas capitals and colorful geometric motifs, and iron railings enclose the verandas. Entrance doors have bolts, latches, and sometimes keys of special sizes.

References

- Abol Ghassemi, L. (1995). *Islamic Art and Architecture of Iran*. First Edition, Compiled by Ali Omrani-Pour. Tehran: Urban Development and Improvement Organization [In Persian].
- Ardalan, N., & Bakhtiyar, L. (2001). *Sense of Unity: Mystical Tradition in Iranian Architecture*. Khak Publishing, Tehran [In Persian].

- Barati, N. (2003). Recognition of the Concept of House in Persian Language and Culture. *Khayal Magazine*, No. 8 [In Persian].
- Barker, K. (2017). *Cultural Studies: Theory and Practice*. Translators: Nafiseh Hamidi, Mehdi Faraji. Publisher: Research Institute for Cultural and Social Studies [In Persian].
- Bemaniyan, M. (2011). Study of the Relationship Between Man and Nature from the Perspective of Resurrection in the Holy Quran. *Two Specialized Quarterly Journals of Interdisciplinary Research in the Holy Quran*, Second Year, Number 2 [In Persian].
- Benjamin, S. (2015). *Iran and Iranians (The Era of Nasser al-Din Shah)*. Translator: Seyed Hossein Kurdbacheh. Information Publications [In Persian].
- Farsad Far, Z. (2013). Typology of Kermanshah Residential Architecture with the Aim of Presenting a Housing Model. Afhami, Asgharzadeh [In Persian].
- Gerant Vatson, R. (1977). *History of Qajar Iran*. Translator: Vahid Mazandarani. Tehran: Amirkabir [In Persian].
- Gerouteh, H. (1990). *Grote's Travelogue*. Translator: Majid Jalilund. Center Publications [In Persian].
- Ghassemi Seechani, M., & Architects, Gholam Hossein. (2010). *Typology of the Qajar Period House* [In Persian].
- Ghobadiyan, V. (2013). *Stylistics and Theoretical Foundations in Contemporary Iranian Architecture*. Architect Science Publications [In Persian].
- Haeri Mazandarani, M. (2009). *House of Nature Culture: A Study of the Architecture of Historic Houses to Compile Results for House Design*. Center for Urban Planning and Architecture Studies and Research [In Persian].
- Kapen, D., & A., A. (2009). *Fundamentals of Western Architecture*. Translated by Ali Yaran. Volumes Two and Three. Tehran: Shahidi Publications [In Persian].
- Kateb, F. (2005). *Architecture of Iranian Houses*. Tehran: Ministry of Culture and Islamic Guidance [In Persian].
- Mehrabadi, M. (2000). *Iranian Woman According to French Travel Writers*. Publishers of Creation, Times [In Persian].
- Memariyan, G.H., & H., H. (2011). *Introduction to Iranian Residential Architecture - Introverted Typology*. Tehran: Soroush Danesh Publications [In Persian].
- Memariyan, G.H., & H., H. (2011). *Siri in Theoretical Foundations*. Tehran: Soroush Danesh [In Persian].

Miller, D. (2005). "Making Love in Supermarkets." In Amin, A., & Thrift, N., (Eds.), Blackwell: The Blackwell Cultural Economy Reader [In English].

Nour Aghaei, A. (2007). Iranian Architecture: Introverted Architecture. Tehran Emrooz Magazine [In Persian].

Pirniya, M.K. (1997). Introduction to Islamic Architecture in Iran. Publications: Tehran [In Persian].

Pirniya, M.K., & Memarian G.H., Eds. (2008). Iranian Architecture. First Edition. Tehran: Soroush Danesh [In Persian].

Poulak, E.Y. (1978). Pollack Travelogue (Iran and Iranians). Translator: Jahandari. Kika Publishing [In Persian].

Sagha Pour, H., Mousavi M., & Daneshvar Z. (1993). Reflections on Full and Empty Spaces in Iranian Residential Architecture [In Persian].

Servat Jou A., Servat Jou M., & Servat Jou H. (2012). Spatial Organization of Contemporary Housing Using Traditional Architectural Models. National Conference on One Hundred Years of Contemporary Iranian Architecture and Urban Planning, Karaj: Alborz Province Building Engineering System Organization [In Persian].

Sheel L., & Abu Torabian H., Translator. (1983). Memoirs of Lady Shale (Wife of the British Prime Minister at the Beginning of Nasser al-Din Shah's Reign). Tehran: New Publications [In Persian].

Soltan Zadeh H. (1993). Entrance Spaces in Traditional Iranian Architecture. Deputy of Social Affairs and Tehran Municipality [In Persian].

Tabasi M., & Mokhtari M. (2014). Study of Spatial Organization Analysis in Old Houses from the Qajar Period in Yazd [In Persian].

Taghvaei V. (2007). The Hidden Space System of Iranian Architecture and Its Structure. Fine Arts No. 30, Tehran [In Persian].

Zolfaghar Zadeh H. (2006). Dynamic Principles in Past Iranian Architecture. Third Congress on the History of Architecture and Urban Planning in Iran; Bam Publications [In Persian].



جستاری در تحلیل گونه‌شناسی خانه‌های سنتی کرمانشاه در دوره قاجار؛

عوامل فرهنگی مؤثر بر رابطه جنسیت و فضا

به‌نوش ملکی‌زاده^۱، مهنا علیزاده^۲

^۱ (نویسنده مسئول) گروه معماری و شهرسازی، دانشگاه فنی و حرفه‌ای، تهران، ایران Behnoosh.malekizadeh81@gmail.com

^۲ کارشناس ارشد معماری، واحد علوم و تحقیقات تهران، دانشگاه آزاد اسلامی، تهران، ایران، Mohannaalizadeh85@gmail.com

چکیده

به دلیل تغییرات پیش آمده سبک زندگی در قرون گذشته، خانه‌های سنتی به طرز فاجعه‌آمیزی در معرض تخریب قرار دارند. با توجه به اینکه بخش اعظم بناهای تاریخی را خانه‌های سنتی تشکیل می‌دهند می‌توان به اهمیت بررسی و توجه به این نوع بناها پی برد. بنابراین مسئله گونه‌بندی خانه‌های سنتی و دسته‌بندی الگوهای به‌کار رفته در آن‌ها، جهت شناخت و دسته‌بندی بناهای مشابه می‌تواند حائز اهمیت باشد؛ چراکه می‌توان همان الگوها را به‌گونه‌ای امروزی در بناهای جدید مورد استفاده قرار داد و در روند مانایی این کهن‌الگوها گامی اساسی برداشت. خانه جایی است که ساکنان آن احساس ناراحتی نکنند و اندرون خانه یا جایی که زن و بچه زندگی می‌کنند می‌بایست تنوع زیادی داشته باشد تا خستگی احساس نشود. ورود زنان و مردان به برخی از عرصه‌ها، به‌علت زنانه و مردانه تلقی شدن، محدود یا تشویق می‌شود؛ بنابراین، برخی اماکن به‌عنوان «عرصه‌های زنانه» و برخی دیگر «عرصه‌های مردانه» شناخته می‌شوند. در دوران مختلف تاریخ ایران، تعاریف و دیدگاه‌ها نسبت به زن و هویت جنسیتی زنان و مردان متفاوت بوده که پارادام‌های غالب اجتماعی، اقتصادی، فرهنگی و آیینی را می‌توان در تحولات این دیدگاه‌ها دخیل دانست. همچنین تفاوت دیدگاه‌ها موجب تغییر عرصه‌های جنسیتی، گسترش یا محدودیت آن‌ها شده است. در این پژوهش که از طریق روش تحلیلی و بررسی تاریخی بناها انجام شده است تلاش می‌شود به بررسی گونه‌های خانه‌های سنتی کرمانشاه و عوامل مؤثر بر جنسیت و فضا در خانه پرداخته شود. یافته‌های تحقیق بیانگر آن است که عوامل فرهنگی چون باورهای آیینی، نحوه پوشش و آموزش زنان، رابطه جنسیت و فضا را متغیر ساخته است.

اهداف پژوهش:

۱. بررسی گونه‌های خانه‌های کرمانشاه و ارتباطات فضایی آن‌ها.
۲. بررسی تأثیر عوامل فرهنگی بر رابطه جنسیت و فضا.

سوالات پژوهش:

۱. آیا گونه‌های متفاوت خانه در کرمانشاه بر ارتباطات فضایی تأثیر دارد؟
۲. آیا عوامل فرهنگی بر ارتباط جنسیت و فضاها تأثیر دارد؟

اطلاعات مقاله

مقاله پژوهشی

شماره ۵۶

دوره ۲۱

صفحه ۶۰۴ الی ۶۲۷

تاریخ ارسال مقاله: ۱۴۰۰/۰۴/۳۰

تاریخ داوری: ۱۴۰۰/۰۷/۱۶

تاریخ صدور پذیرش: ۱۴۰۰/۰۹/۲۷

تاریخ انتشار: ۱۴۰۳/۱۰/۰۱

کلمات کلیدی

گونه‌شناسی،
خانه‌های سنتی،
خانه‌های قاجاری،
جنسیت و فضا.

ارجاع به این مقاله

ملکی زاده، به‌نوش و علیزاده، مهنا. (۱۴۰۳). جستاری در تحلیل گونه‌شناسی خانه‌های سنتی کرمانشاه در دوره قاجار؛ عوامل فرهنگی مؤثر بر رابطه جنسیت و فضا. *مطالعات هنر اسلامی*، ۲۱(۵۶)، ۶۰۴-۶۲۷.



dori.net/dor/20.1001.1.*.*****.**.*/



dx.doi.org/10.22034/IAS.2021.30.913.1698

مقدمه

نیاز به سرپناه همواره یکی از اساسی‌ترین نیازهای انسان بوده است. بر این اساس، خانه‌ها را می‌توان یکی از قدیمی‌ترین آثار معماری به‌شمار آورد؛ به‌طوری‌که عناصر دیگر معماری از بُعد زمان فرع بر آن‌ها می‌باشد. خانه یکی از مباحث مهم در معماری می‌باشد که کم‌تر به آن پرداخته شده است. نیاز به خانه (به مفهوم واقعی) در این زمان بسیار احساس می‌شود، ولی می‌بایست با شناخت معماری گذشته و تطبیق آن با معماری معاصر این نیاز را به‌درستی برطرف کرد. گونه‌شناسی از روش‌ها و فعالیت‌های کلیدی کاربردی و راهگشا در علوم مختلف به‌خصوص در مرحله شناخت می‌باشد. بنابراین می‌توان با گونه‌شناسی خانه‌ها به شناخت کامل‌تر و جامع‌تری از آن‌ها دست یافت که انجام آن تأمل و مطالعات ویژه‌ای بر اصل موضوع گونه‌شناسی را ایجاب می‌نماید.

تغییر و تحول شیوه زندگی در شهر کرمانشاه در اواخر دوره قاجار و به‌ویژه بعد از دوران مشروطه را می‌توان در شکل‌گیری مدارس نوین، توسعه تعاملات اجتماعی با اقلیت‌های مذهبی و خارجی، تحولات در مدیریت شهر، تأثیر معماری اتباع خارجی و تعاملات اقتصادی با غرب جست‌وجو کرد. در اواخر قاجار و بعد از مشروطیت، اوضاع فرهنگی کرمانشاه مسیری رو به توسعه و ترقی نهاد. پایه‌گذاری مدارس نوین در اواخر دوره قاجار در ابتدا توسط اقلیت‌های مذهبی آغاز به‌کار کرده است. توجه به مدارس نوین و علم‌گرایی، بدون شک، تأثیر عمیق در باورها و گرایش‌های ذهنی مردم جهت گام نهادن به دنیای جدید و شیوه زندگی نوین را ارمغان می‌داد. در این شیوه زندگی جدید، توجه به بانوان و مقبولیت آن‌ها در عرصه جامعه کم‌کم مورد پذیرش بوده و تأثیر عمیقی در کم‌تر شدن فاصله و حریم زنانگی و مردانگی داشت. از سوی دیگر، وجود اقلیت‌های مذهبی نظیر یهودیان و مسیحیان در کرمانشاه در دوره قاجار قابل توجه بوده است.

اتباع بیگانه در شهر به‌صورت تدریجی فرهنگ خود را در غالب الگوهای رفتاری نظیر برپایی جلسات و مجالس، طرز ویژه لباس پوشیدن، غذاخوردن و تعامل اجتماعی با خانواده در جامعه به معرض نمایش می‌گذاشتند. تعاملات اقتصادی با غرب نیز در تغییر سبک زندگی مؤثر بود. در اواخر قاجار موقعیت خاص قرارگیری شهر کرمانشاه بر سر راه ارتباطی غرب به شرق و مرکز ایران اهمیت تجاری این شهر را دوچندان کرده بود؛ بنابراین در ابتدای کار تحقیقاتی، به بررسی تعاریف و مفاهیمی از گونه‌شناسی با استفاده از کتب و نظرات اساتید آگاه پرداخته و در ادامه آنچه مهم به‌نظر می‌رسیده است جمع‌آوری اطلاعات، شناخت و شناسایی بافت تاریخی می‌باشد. پس از دستیابی به بخشی از اطلاعات به معرفی گونه‌های مختلف خانه در کرمانشاه پرداخته شده است و در ادامه به بررسی عوامل فرهنگی مؤثر بر رابطه جنسیت و فضا پرداخته شده است.

بررسی پیشینه پژوهش حاکی از این است که تاکنون اثر مستقلی با این عنوان به رشته تحریر درنیامده است لذا نگارنده با تکیه بر روش توصیفی و تحلیلی و با تکیه بر داده‌های کتابخانه‌ای به بررسی این موضوع پرداخته است.

۱. مبانی نظری

در این بخش به بررسی مفاهیم گونه، گونه‌شناسی و گونه‌بندی، و در کنار آن واژه‌هایی مانند رده‌بندی پرداخته می‌شود.

۱.۱. واژه‌شناسی گونه

برای شناخت بهتر نسبت به یک مسئله یکی از راه‌های مناسب بررسی بر روی معنای واژه می‌باشد. در اینجا برای بررسی این موضوع به بررسی معنای کلمه گونه و تیپ و کلمات مشابه از این دست در لغت‌نامه پرداخته شده است. لغت‌نامه دهخدا، معانی زیر را برای واژه گونه برشمرده است: جنس، نوع، قسم، صنف، جور، طور. روش، طرز، قاعده، طریق، شیوه، ترتیب، راه، سنخ، کیفیت. شکل و هیات، قیافه، وضع، ترتیب، فرم. در فرهنگ فارسی معین همچنین آمده است: «یکی از مدارج تقسیم‌بندی گیاهان و جانوران - اجتماع آن عده از افراد (موجودات زنده گیاهی یا جانوری)» که از یکدیگر به‌وجود آمده یا از پدر و مادر مشترکی زاییده شده. همچنین همه افرادی که شباهت ساختمانی آن‌ها با یکدیگر به اندازه شباهت افراد مذکور باشد، گونه پایه و اساس تقسیم‌بندی در موجودات زنده است. همچنین در این دو لغت‌نامه درباره کلمه تیپ آمده است: دسته، گروه، نمونه بارز یک دسته، نوع، جنس، صنف (معماریان، ۱۳۸۷).

۱.۲. گونه‌شناسی

با بررسی دائره‌المعارف بریتانیکا درباره کلمه تیپولوژی متنی به‌دست آمده که در زیر ترجمه این متن با کمی تلخیص آورده شده است: سیستم دسته‌بندی کردن معمولاً گونه‌ها را مشخص می‌کند که پدیده‌ها در آن به‌وسیله صفات یا کیفیات خاص اصلی و لازم مشخص شده‌اند و این‌ها متقابلاً هم قطعی‌کننده و هم کامل (شامل تمام کلیات و جزئیات) هستند. دسته‌بندی کردن به‌منظور بیان کردن است یا خواستن یک سری ارتباطات محدود بین پدیده‌ها.

یک گونه ممکن است فقط یک جنبه و جنبه‌های مختلفی از آن خصوصیتی که برای شکل موردنظر لازم‌اند را در برداشته باشد. به‌دلیل اینکه یک گونه می‌تواند فقط با یک نوع از صفات سروکار داشته باشد. گونه‌شناسی می‌تواند به منظور مطالعه متغیرها و شرایط قابل تغییر و تحول مورد استفاده علم قرار گیرد. از طرف دیگر، رده‌بندی با گروه‌های طبیعی سروکار دارد. به عنوان مثال، گروه‌های که در بسیاری از صفات و خصوصیات که قابل تشخیص و کشف توسط افراد است، از یکدیگر متفاوت هستند. به این دلیل رده‌بندی فقط می‌تواند به‌عنوان یک قدم مقدماتی و ابتدایی در مطالعه متغیرها مورد استفاده قرار گیرد. زیرا رده‌بندی نمی‌تواند به‌طور کامل با شرایط قابل تغییر و تحول که در آن‌ها متغیرهایی مورد انتظار است سروکار داشته باشد. هر چقدر تغییر تدریجی باشد، خصوصیات قابل تشخیص که براساس آن «گروه‌های طبیعی» تعیین می‌شوند، کم‌تر می‌گردند و جدا کردن کلاس‌ها (شاید بتوان در اینجا واژه گروه یا دسته را جایگزین کرد) از هم مشکل می‌گردد. در این شرایط از گونه‌شناسی، کمک خواسته می‌شود. با توجه به معانی که برای کلمه «گونه» و «تیپ» برشمردیم و تعاریفی که در دائره‌المعارف بریتانیکا درباره گونه‌شناسی آمده بود می‌توان گفت:

یک گونه یا یک تیپ عضوی از یک گروه از افراد یا پدیده‌ها است که واجد خصوصیات مشترک آن گروه باشد. این خصوصیات می‌توانند خصوصیات ساختاری یا کالبدی یا خصوصیات غیر کالبدی باشند.

گونه‌شناسی مقوله‌ای است که در علوم مختلف برای دسته‌بندی و شناخت بهتر پدیده‌ها مورد بررسی در آن علم مورد استفاده قرار می‌گیرد. در این باب گونه‌شناسی را با رده‌بندی باید متفاوت دانست؛ چراکه رده‌بندی بر اساس یک خصوصیت مشترک با وجود اختلاف‌های فراوان بین اعضا هم انجام می‌گیرد ولی افرادی را که ما تحت یک گونه نام می‌بریم باید دارای خصوصیات مشترک بارز باشند (فرشادفر، ۱۳۹۲).

۱.۳. گونه‌شناسی در معماری

هنگامی که مقوله گونه‌شناسی در مبحث معماری مطرح می‌شود باید به این نکته توجه داشت که عوامل و عناصر مؤثری که موجب ایجاد تغییرات و تفاوت‌ها شده است در بعضی موارد نمونه‌هایی را به وجود آورده‌اند که تفاوت آن‌ها بنیادی نمی‌باشد و قابلیت آن‌را دارند که براساس شباهت‌ها در یک دسته قرار گیرند. در اینجا عامل انتخابی برای گونه‌بندی و نحوه بررسی آن مورد اهمیت قرار می‌گیرد، چراکه گونه‌شناسی در معماری براساس عوامل زیادی چون عوامل کالبدی و یا غیر کالبدی مانند عوامل اقتصادی، اجتماعی، معیشتی و ... می‌تواند شکل بگیرد. از آنجاکه معماری برای واقعیت‌دادن به خصوصیات یک فرد یا گروه ایجاد می‌شود. قانون اقتصادی و دیگر عوامل بیرونی معماران را از رقابت با دیگر هنرمندان در تولید کارهایی که درخواست برای آن‌ها وجود ندارد، یا درونی و نهانی است باز می‌دارد؛ بنابراین گونه‌های معماری به تشکیلات اجتماعی، مسائل محیطی و ... بستگی دارد (معماریان، ۱۳۸۷).

گونه‌های مختلفی که در معماری به وجود می‌آید و آمده، فقط محصول فکر و نظر معمار نمی‌باشد بلکه عوامل مختلف اجتماعی و اقتصادی و فرهنگی بر به وجود آمدن آن اثرگذار بوده است. بدین معنی که شرایط مختلف حاکم بر افراد جامعه و نیز شرایط اقتصادی، اجتماعی و یا حتی سیاسی نوع یا گونه‌ای خاص از مسکن را برای آن‌ها می‌طلبد که البته معمار با توجه به جمیع شرایط به نیاز مصرف‌کننده پاسخ می‌دهد. در نهایت برای بررسی گونه‌ها و ایجاد تمایز بین آن‌ها صرفاً خصوصیات شکلی و ظاهری مورد توجه نیستند بلکه به نوعی از منظر اجتماعی - معیشتی نیز باید پرداخت. آنچه می‌تواند در راه شناخت مسیر گونه‌شناسی معماری خانه‌های کرمانشاه، راهنما باشد، تبیین اصول و روش‌های قابل اتکا در روند تحقیق است. به نظر می‌رسد برای دسترسی به این روش‌ها ابتدا باید حقیقت پدیده (که در اینجا خانه است) و شرایط تکوین و عوامل تشکیل‌دهنده پدیده را شناخت. که این خود پروژه عظیمی را شامل می‌شود و از حوصله این پژوهش خارج است. لذا در این موارد که به اطلاعات در حد آشنایی نیاز بوده به آشنایی‌های اولیه بسنده شده است.

۱.۴. خانه

خانه قدمتی به اندازه زندگی انسان دارد و از اولین نمادهای حضور اوست. خانه پاسخی به نیازها و خواست‌های فطری بشر است و از این رو به اسامی متفاوتی خوانده می‌شود. آنچه در اولین تصور از خانه در ذهن تداعی می‌گردد اشاره‌ای است به یک سرپناه یا مسکن و یا مکانی برای آسایش و آرامش که می‌تواند حتی شامل یک اتاق و یا یک چهار دیواری گردد (براتی، ۸۶).

۲. خانه سنتی دوره قاجار

خانه در معماری سنتی ایران از جایگاه ویژه‌ای برخوردار است. خانه‌های مسکونی بسیاری از دوران‌های مختلف تاریخی ایران به جای مانده که علاوه بر ارزش تاریخی در واقع بازگو کننده هویت ملی ایران و نشان‌دهنده سبک زندگی مردم هر دوره می‌باشد. با بررسی این خانه‌های ارزشمند می‌توان به سیر تحول معماری ایرانی پی برد. از دوره سلطنت حکومت قاجار بناهای بسیاری در کشورمان برجای مانده که بخش اعظمی از این بناها شامل منازل مسکونی اشرافی دوران قاجار می‌شود. با بررسی معماری خانه‌های قاجار به حقایق بسیاری در مورد معماری این عصر و به تبع آن خانه‌های سنتی دست خواهیم یافت.

معماری قاجار با افزایش برقراری روابط بین‌المللی ایران با خارج از کشور، ورود اجناس و محصولات کشورهای اروپایی به ایران و حضور بیشتر توریست‌های خارجی در تهران و سایر شهرهای بزرگ ایران به معماری اروپایی گرایش یافته و فرهنگ غربی بیش از پیش در نوع زندگی ایرانی‌های عصر قاجار به چشم می‌خورد. رنگ‌های قرمز و نارنجی جای رنگ‌های سبز و لاجوردی را که در معماری سنتی پیش از قاجار وجود دارد می‌گیرد. تصاویر برهنه و نیمه‌برهنه به تزیینات دیوار و سقف خانه افزوده می‌شود. برخی از عناصر اصلی خانه‌های ایرانی حذف شده یا کم‌رنگ می‌شوند مانند هشتی‌ها. دوره قاجار را می‌توان دوره خودباختگی فرهنگی ایران به غرب دانست که معماری این دوره اثباتی بر این حقیقت تلخ می‌باشد. البته خانه‌های دوره قاجاری تهران از نظر تاریخی ارزشمند و دارای معماری خیره‌کننده‌ای هستند که با همه تأثیراتی که بر آن‌ها وارد آمده باز هم رنگ و بوی فرهنگ ایرانی دارند (قاسمی، ۱۳۸۹).

۲.۱. تزیینات به کار رفته در خانه‌های قاجاری

- ستون‌ها و سرستون‌های مرمرین به سبک اروپایی؛

- آیینه‌های قدیمی با گچبری‌های پرکار و ظریف؛

- محوطه‌سازی انگلیسی و فرانسوی با سطوح وسیع چمن‌کاری، درختان زینتی و بوته‌ای، حوضچه‌ها و حوض‌های مربع مستطیل کوچک و بزرگ، گلکاری باغچه‌ها و خطوط کلی محوطه‌سازی و باغ‌سازی که تا حدی از حالت محوری خارج گردیده است؛

- نقاشی‌های دیواری با موضوعات مختلف از قبیل وقایع تاریخی مهم، چهره‌پردازی‌ها، نگارگری‌ها و مناظر، که تمام سطوح داخلی دیوارها را پوشانده است؛

- مجموعه‌ای مرمرین و مفرغی در داخل و خارج ساختمان؛

- ارسی^۱ و شیشه‌های رنگی؛

- آذین‌بندی فضاهای داخلی و خارجی با استفاده از میزها، صندلی‌ها و مبلمان (همان، ۱۳۸۹).

۳. خانه‌های کرمانشاه

معماری خانه‌های سنتی ایران دارای هویت و شناسنامه‌ای انگاشته شده است که در این خانه‌ها مفهوم سکونت و به معنای کامل آن سکنی‌گزیدن و آرامش‌یافتن هم‌نوا با نیازهای مختلف انسانی فضا شکل می‌گرفته است که احتیاجات فرهنگی و طبیعی او را با مظاهر مختلف طبیعی شب روز تابستان زمستان و ... و آیین‌های انسانی جوابگو بوده است با تغییر در نظام خانواده فضای سکونت نیازمند تحول می‌شود که در زندگی امروزی هسته اصلی مسکن تحت‌شعاع تغییرات سنی کودکان و بزرگسالان خانواده و تغییر نیازهای آن‌ها در طول زمان است عواملی مانند طلاق ازدواج و زندگی نکردن با سالمندان سبب این موضوع می‌شود که انتظارات و نیاز به مسکن روزبروز افزایش یابد در خانه‌های سنتی این تغییرات در محیط خانواده گاهی سه نسل متوالی در خود جای می‌داده است (نورآقایی، ۱۳۸۶).

معماری خانه‌های ایرانی همواره با طبیعت ارتباطی صمیمانه داشت. از خانه‌های فشرده درون‌گرای مناطق سردسیر تا خانه‌های نواحی گرم و خشک همگی به‌نحوی با بستر خود هماهنگی داشته‌اند. جدایی بخش‌های زمستان‌نشین و تابستان‌نشین و حوزه‌بندی فضاهای خانه نشانگر این است که از لحاظ اقلیمی و مادی با محیط خود سازگاری دارند. دخل و تصرف در فضا، نظم و نسق دادن، سازماندهی و ساماندهی فضا و معنادادن به آن، معماری خانه را پدید می‌آورد (حائری مازندرانی، ۱۳۸۸).

خانه‌ها در معماری سنتی ایران از دو حوزه فضایی متفاوت به‌وجود آمده‌اند. بخش بیرون که محل پذیرایی مهمانان، مرادوت اجتماعی، اصطبل خانه و در مجاورت فضای ورودی بوده است. فضای بیرون بخش اندرونی است که محل زندگی ساکنان به‌ویژه زنان و کودکان بوده است که می‌بایست تنوع زیادی داشته باشد تا احساس خستگی به‌وجود نیآورد. ارتباط این دو بخش کم بوده و افراد غریبه به اندرونی خانه راه نداشتند. برحسب موقعیت اجتماعی مالک، هر خانه ابعاد متفاوتی داشت. بخش بیرونی یا اندرونی دارای اتاق‌هایی بوده که با تعداد درهای آن شناخته می‌شده است. مانند سه‌دری، پنج‌دری، هفت‌دری و در اتاق‌های سه‌دری هیچگاه از فضای آزاد وارد آن نمی‌شدند بلکه از راهرو

^۱ . واژه ارسی در فرهنگ عمید به معنی در اتاقی است که بر روی حیاط باز می‌شده و پنجره بزرگ چوبی که یک جبهه اتاق را به‌طور کامل می‌پوشانده و دارای بازشوهای کشویی بالارونده و شیشه‌های رنگین است. استاد پیرنیا در تعریف واژه ارسی معتقد است که برخی گمان می‌کنند ارسی به پنجره‌ای اطلاق می‌شود که به‌تدریج از معماری روسی در ایران رواج یافته در صورتی که پیش از آنکه ارسی در معماری روسی جایی باز کند، در بناها و نقاشی‌های ایران مشاهده شده است.

کنار آن وارد می‌شده‌اند. در حیاط از تناسبات طلایی ایرانی که یک مستطیل در داخل هشت‌ضلعی است استفاده می‌شده است. ساختار الگوی درون‌گرا در خانه‌های سنتی کرمانشاه معماری کرمانشاه با معماری مرکزی ایران تفاوت زیادی ندارد. ساختار فضایی معماری کرمانشاه عموماً درون‌گراست که با ورود الگوی معماری غربی و حضور خیابان از اواخر قاجار شیوه تلفیقی به خود گرفته است (ارمغان، ۱۳۹۱).

۳.۱. ساختار کلی الگوهای خانه سنتی کرمانشاه

۱. فضای ورودی: کوچه، جلوخان، درگاه، هشتی؛

۲- فضای اصلی: تالار، اتاق‌های حول حیاط اندرونی، ایوان سرپوشیده ستون‌دار (به شکل رواق)؛

۳- فضاهای بخش خدماتی: پستوها، انبارها، مطبخ، سرویس بهداشتی، اتاق‌های سکونت مستخدمین؛

۴- فضاهای ارتباطی: هشتی، دالان، حیاط اندرونی و بیرونی، راه‌پله، زیرزمین.

ساختار فضایی الگوی درون‌گرا- برون‌گرا در کرمانشاه شامل فضای ورودی (خیابان، درگاه، هال ورودی)، فضای اصلی (هال مرکزی، اتاق‌ها به‌صورت ردیفی، بالکن سرپوشیده ستون‌دار رو به خیابان و ...، فضاهای بخش خدماتی (انبار و ...) می‌باشد (پیرنیا، ۱۳۷۶).

۴. اصل زوجیت درون و بیرون

در معماری ایرانی همواره تضادی بین بیرون و درون وجود دارد. خانه‌ها اغلب دارای سه ضلع مشترک، دیوار رو به خیابان بسیار ساده و بدون پنجره و تنه دارای در می‌باشد. خانه‌ها دارای نما بوده اما نماها رو به حیاط مرکزی ساخته می‌شده است. خصلتی که در معماری به‌نام درون‌گرایی نام گرفته به دلیل ایمنی و محیط کنترل شده منزل است. رابطه بین بیرون و درون رابطه‌ای دقیق است؛ اگر هیچ‌کدام از بازارها، کاروانسراها و مساجد نمایی خارجی ندارند به این دلیل است که کل مجموعه بازار یک درون است. مسئله نبود نمای خارجی در معماری ایرانی شاید نشانه درون‌گرایی ناشی از تدافع در مقابل مهاجمین و شرایط سخت اقلیمی است (پیرنیا، ۱۳۸۷). چگونگی ارتباط فضای خارجی مثل کوچه، گذر و فضاهای داخلی مانند حیاط بیرونی و درونی همچون سیرکلاسیون داخلی بنا به‌صورت افقی و عمودی در معماری کهن کرمانشاه بسیار سنجیده و فکر شده می‌باشد. سلسله‌مراتب توالی فضا در این گونه معماری کاملاً رعایت شده است.

۵. روش گونه‌شناسی نمونه مورد مطالعه

به‌منظور شناخت معماری خانه‌های تاریخی موجود در کرمانشاه، تقریباً تمامی خانه‌های شاخص که ویژگی‌های کلی خود را جهت مطالعه و شناخت حفظ کرده بودند مورد گونه‌شناسی قرار گرفته‌اند. نمای خارجی و متعاقب آن پلان و آرایش فضاها نقش تعیین‌کننده‌ای در تمایز گونه‌ها برعهده دارند، درحالی‌که طراحی داخلی، سازه و مصالح ساختمانی،

هرچند ممکن است در تمایز گونه‌ها مؤثر باشند ولی نقش تنوع‌بخشیدن به گونه اصلی را دارند. جهت شناخت بیشتر گونه‌های مسکونی کرمانشاه از میان گزینه‌های موجود برای شناخت، بررسی انواع نقش بدنه‌ها و نماهای خارجی از زیرمجموعه نمای خارجی صورت گرفت. بررسی انواع فضاهای باز، بسته و نیمه‌باز به‌عنوان زیرمجموعه‌ای از پلان و بررسی انواع فضاهای اقامت طولانی و کوتاه‌مدت و شیوه‌های ترکیب و گسترش فضاها به‌عنوان زیرمجموعه‌ای مشترک از پلان و آرایش فضاها انتخاب شده است. انسان و طبیعت دو متغیر مهم و عامل اصلی پدیدآوردن تفاوت و تمایز گونه‌های مسکن تلقی می‌شوند؛ بنابراین این مورد از شیوه‌های مورد استفاده انسان جهت هماهنگ ساختن بنای خود با طبیعت و استفاده از مواهب طبیعی نیز مورد بررسی قرار گرفته است. روش‌های معمارانه که در این قسمت مورد مطالعه قرار گرفته‌اند به‌صورت اجمالی در دیاگرامی در پایان بحث ارائه خواهد شد.

۶. انواع فضاهای اقامت طولانی و کوتاه‌مدت و شیوه‌های ترکیب و گسترش فضاها

یکی از ویژگی‌های برجسته و مثبتی که توسط معماران ایرانی مورد استفاده قرار می‌گرفته است، امکان ترکیب چند فضای خرد با یک فضای کلان‌تر یا بالعکس بوده است. این ویژگی و انعطاف‌پذیری بدین معناست که فضاها در عین استقلال و تعریف منحصر به خود امکان ترکیب‌شدن و نامحدودبودن را داشته باشند. این ویژگی علاوه بر گسترش فضاها و پاسخگویی به نیاز زندگی فردی و اجتماعی و همچنین پاسخ‌گویی به اصل حریم بین محرم و نامحرم کیفیت فضا را از منظر چشم‌انداز و نور ارتقاء می‌دهد. به‌عنوان مثال، اتاق ورودی که به حیاط مرکزی راه دارند و همچنین پس اتاق که برای سکونت فرد یا زوج تعریف شده و هویت مشخص و استقلال خود را دارا هستند، هم‌زمان امکان گسترش و ترکیب با فضای اتاق ارسی را توسط جایگیری و استقرار مناسب درها نیز دارند؛ این امر علاوه بر بسط فضایی و امکان تجمع در مراسمات مختلف، امکان حضور نور بیشتر و همچنین گسترش چشم‌انداز به فضای باز را نیز می‌دهد. علاوه بر این ارسی توسط اتاق مجاور خود امکان ارتباط با اتاق شاه‌نشین را نیز پیدا می‌کند (شکل ۱).



فضاهای اقامت طولانی مدت فضاهای اقامت کوتاه مدت

شکل ۱. تصویر بالا؛ خانه جلیلیان و پایین؛ خانه معین‌الکتاب (مأخذ: میراث فرهنگی و نگارندگان)

۷. انواع فضاهای بسته، باز و نیمه‌باز

معماران ایرانی شیوه‌های گوناگونی را در برخورد و استفاده از عناصر تعریف‌کننده فضا یعنی «دیوار، سقف و کف» داشته‌اند. این سه عنصر نقش اصلی در تعریف فضا را ایفا می‌کردند. تقریباً تمام خانه‌های مورد مطالعه این سه عنصر؛ سه نوع الگوی فضایی را ایجاد می‌کرده‌اند: فضای باز، فضای نیمه‌باز و فضای بسته. هر یک از این سه الگوی فضایی توسط سه عنصر ذکر شده تعریف می‌شده‌اند اما عمدتاً فضای بسته توسط سه عنصر سقف، کف و دیوار تعریف می‌شده است؛ فضای نیمه‌باز توسط عناصر سقف و کف تعریف و عناصر دیوار و کف در تعریف فضای باز نقش فعال‌تر و مؤثرتری را دارا هستند. نمونه یک فضای باز حیاط اندرونی یا بیرونی، نمونه فضای نیمه‌باز ایوان‌ها و برخی راهروها و نمونه فضای بسته انواع اتاق‌ها است. در خانه‌های کرمانشاه نیز این سه عنصر به طور مشخص ذکر شده است. و دارای کاربرد خاص خود می‌باشد (شکل ۲).



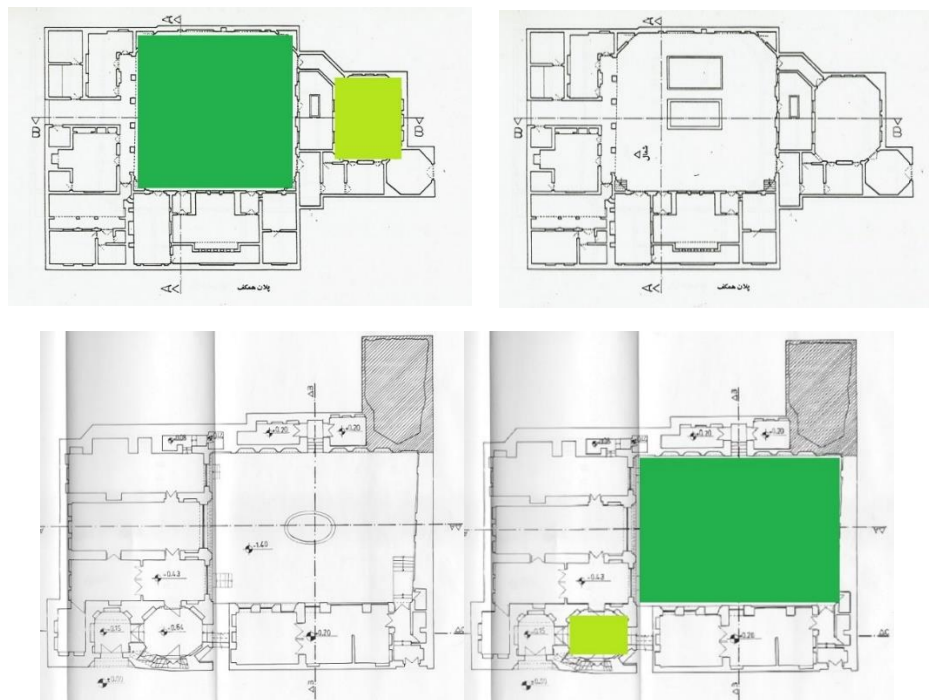
فضای باز فضای نیمه‌باز فضای بسته

شکل ۲. تصویر بالا؛ خانه جلیلیان و پایین؛ خانه رنده کش (مأخذ: میراث فرهنگی و نگارندگان)

۸. هم‌نشینی طبیعت با خانه

جنبه دیگر نقش طبیعت در طراحی خانه، قرارگیری و زمینه ساخت خانه در بستر آن است و طراحی باید براساس موقعیت واقعی زمین باشد. لازمه سکونت مطلوب، طراحی مطابق با طبیعت و آب و هوای خوش است. لذا یکی از شروط مکان‌یابی در قرآن، آن است که با محیط طبیعی اطراف خود پیوند داشته و با آوردن فضای سبز به درون شهر و خانه، بهره‌گیری و احترام کامل به طبیعت در طراحی و ساخت را نشان دهد. آنچه در خانه‌های مورد مطالعه به چشم می‌خورد نیز ارتباط متعادل با طبیعت و بهره‌گیری از آن در تک‌تک بناها می‌باشد، لذا لازم است که این جنبه از

طراحی نیز مورد کنکاش قرار گیرد. ضمناً استفاده از فرم حیاط مرکزی علاوه بر به کارگیری طبیعت مسئله حریم و محرمیت را نیز به خوبی تأمین می کرده است (شکل ۳).



حیاط اصلی حیاط فرعی

شکل ۳. تصویر بالا؛ رنده کش و پایین؛ خانه معین‌الکتاب (مأخذ: میراث فرهنگی و نگارندگان)

۹. انواع حضور نور در فضا

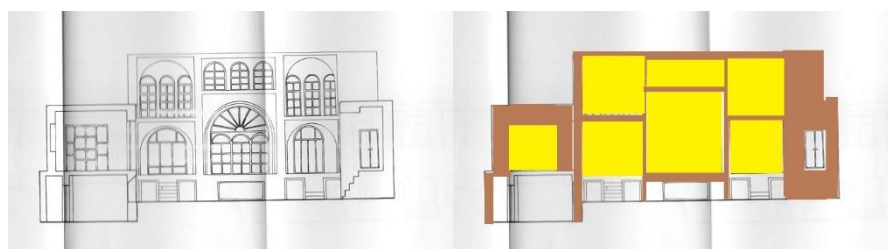
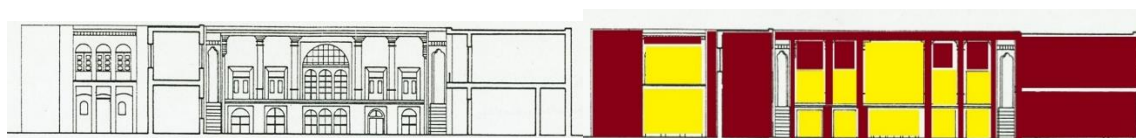
عناصر نورگیری در معماری سنتی ایران از دو جهت مورد مطالعه قرار می‌گیرند؛ گروه اول به‌عنوان کنترل‌کننده‌های نور، مانند انواع سایبان‌ها و دسته دوم نورگیرها. گروه اول نقش تنظیم نور وارد شده به داخل بنا را به‌عهده دارند و به دو دسته تقسیم می‌شوند: دسته اول، آن‌هایی هستند که جزء بنا هستند مانند رواق و دسته دوم آن‌هایی که به بنا افزوده شده و گاهی حالت تزئینی دارند؛ مثل پرده. عناصری که به‌عنوان نورگیرها مطرح می‌شوند نام‌های مختلفی دارند ولی همه نورگیر هستند و عبارت‌اند از: روزن، شباک، در و پنجره مشبک، جام‌خانه، هورنو، ارسی، روشندان، فریز و خوون، گلجام و در مقابل عناصری مانند رواق، پرده، تابش‌بند، سایه‌بان‌ها، سرداق و ساباط قرار دارد که نقش کنترل‌کننده نور و تنظیم آن برای ورود به داخل بنا را برعهده دارند. یکی از عوامل مهم معماری در تقسیم و شکست شدت نور، هشتی‌های ورودی هستند که گرد و یا چندضلعی ساخته می‌شده‌اند. در بالای هشتی معمولاً نورگیری وجود داشته است که نور متمرکز ملایمی را در ساعات مختلف روز به داخل انتقال می‌داده است (شکل ۴).



شکل ۴. سمت راست پنج دری صارم‌الدوله و سمت چپ ارسی ضلع جنوبی معین‌الکتاب (مأخذ: میراث فرهنگی و نگارندگان)

۱۰. انواع الگوی بدنه‌ها و نماها

در هر دوره زمانی از معماری ایران یکی از خلاقیت معماران تنوع‌بخشی به عناصر پوششی و ارائه هنر مختص به خود بوده است. توان ترکیب متعادل مصالح با یکدیگر، رنگ‌ها، پر و خالی کردن بدنه‌ها، استفاده از انواع طاق‌نماها و کاشیکاری‌ها، مقرنس‌ها و ... امکان جان‌بخشیدن به فضا و تحکیم آن را ایجاد می‌کرده است. این عامل همچنین باعث ثبات بیشتر فضا شده و فضا را از حالت خنثی در آورده و کیفیت فضا را غنا می‌بخشیده است. (شکل ۵)



بازشو مصالح آجر

شکل ۵. تصویر بالا؛ خانه رنده‌کش و تصویر پایین؛ خانه معین‌الکتاب (مأخذ: میراث فرهنگی و نگارندگان)

۱۱. عوامل فرهنگی مؤثر بر رابطه جنسیت و فضا

دوره قاجار، به دلیل فراز و فرودهای ناشی از تغییرات اوضاع اجتماعی و تأثیری که جامعه جهانی در تاریخ ایران به وجود آورد، دوره پرتلاطمی است. انتشار مطبوعات، تغییر سیستم آموزشی و عمومیت یافتن آن، و وقوع انقلاب مشروطه، از جمله این تغییرات بودند. بدین لحاظ عصر قاجار به دو دوره تقسیم می‌شود؛ دوره اول که در ادامه سنت عصر صفوی است و دوره دوم که مواجهه با غرب، آغاز تحولاتی است که دگرگونی مفهوم و هویت جنسیتی، یکی از

آن‌هاست. در این نگاه، هویت اجتماعی زن در درجه‌نسبی بالاتری از هویت خانگی وی تلقی می‌شود و این تغییر رفتار، هویت فضایی را نیز دگرگون می‌ساخت (بارکر، ۱۳۸۷).

جدول ۱. مفاهیم فضا- جنسیت در عصر قاجار (منبع: نگارنده)

فضا- جنسیت		
اوایل عصر قاجار	- تفکیک عرصه‌های جنسیتی - گسترش عرصه‌های مردانه	- باورهای آئینی - حجاب و پوشش زنان
اواخر عصر قاجار	- اشتراک عرصه‌های جنسیتی - گسترش عرصه‌های زنانه	- وضعیت آموزش - نفوذ فرهنگ غرب

۱۱.۱. باورهای آئینی

تجزیه و تحلیل‌های پولاک به این موضوع اشاره دارند که جنسیت‌دار شدن فضا، به روش‌های پیچیده‌ی زیادی شکل می‌گیرد. فضایی که در زندگی روزمره تصور و در آن زندگی می‌کنیم، اساساً مقوله‌ای اجتماعی است. این فضا همواره فرهنگ، ارزش‌ها، اهداف و ایدئولوژی‌های هر جامعه‌ای را بازنمایی می‌کند؛ بنابراین آنچه اهمیت دارد این است که چه فضاهایی توسط چه کسانی، برای چه افرادی، در کجا، کی و چرا ساخته شده‌اند و این منظر ما را هم در فهم سازوکار فرهنگ، هم فضای زندگی روزمره‌ای که مردم تجربه می‌کنند و می‌سازند یاری می‌کند. فرهنگ در جامعه عصر قاجار، مشتمل بر سنن و باورهای آئینی بود که منجر به تمایلات اجتماعی افراد برای حفظ حریم‌های جنسیتی و اهمیت خانواده به‌عنوان نهاد‌های هویت‌ساز شده و هویت فضایی در معماری و شهرسازی را شکل می‌داد. از این‌رو، در شهرهای این دوره، فضاهای عمومی به نسبت فضاهای خصوصی بسیار اندک بود. تأثیر این خصیصه‌های فضای اجتماعی بر فضای کالبدی معماری و شهر این بود: زنان عرصه‌های خاصی داشتند که مردان را بدان راهی نبود. همچنان که خود به بسیاری از فضاهای خاص مردان، دسترسی نداشتند. فلسفی درباره فضاهای جنسیتی عصر صفوی می‌نویسد: «روز چهارشنبه سیر چهارباغ به زنان تعلق داشت، در این روز فروشندگان چهارباغ همه زن بودند» (شیل، ۱۳۶۲).

۱۱.۲. آموزش زنان

امکان آموزش برای زنان، از عوامل فرهنگی است که منجر به گسترش عرصه‌های زنانه و افزایش حضور آنان در جامعه می‌شد. در عصر صفوی مکان‌های آموزش زنان، مساجد و مکتب‌خانه‌هایی بود که توسط زنان اداره می‌شد. اولتاریوس، جهانگرد اروپایی درباره اهمیت آموزش در ایران می‌نویسد: «ایرانیان فرزندان خود را حتی زودتر از معمول به مدرسه می‌فرستند. مساجد، هم محل عبادت و هم مدرسه بود و هر شهری به تعداد کوچه‌های آن مسجد داشت». اما زنان

اعیان از ورود به فضاهای آموزشی جمعی محروم بوده‌اند؛ «تعلیم دختران طبقات بالا در منزل پدرشان به‌وسیله اشخاصی که برای این منظور اجرت دریافت می‌دارند صورت می‌پذیرد» (گرانٹ واتسن، ۱۳۵۶: ۲۱).

۱۱.۳. نفوذ فرهنگ غرب در اواخر دوره قاجار

فضا محصول مناسبات اجتماعی است و اگر جنسیت، تفاوت‌هایی در اجتماعی که در آن زندگی می‌کنیم ایجاد می‌کند، این شرایط اجتماعی باید بر فضاهایی که می‌سازیم یا استفاده می‌کنیم تأثیر داشته باشد. از این منظر، انتظار می‌رود تفاوت در هویت جنسیتی که در اواخر دوره قاجار اتفاق افتاد، هویت فضای کالبدی معماری و شهر را نیز تغییر داده باشد. زنان در دوره قاجار از پایایی هویتی نسبتاً قوی برخوردار بودند؛ حوزه خصوصی خانه را عرصه تأثیرگذاری ژرف خود بر خانواده دانسته و از تجربه کار در خانه به‌عنوان نوعی اعمال قدرت یاد کرده‌اند؛ درحالی‌که در اواخر این دوره با ورود مظاهر مدرنیته، هویت زنانه پیشین زیر سؤال رفت؛ به‌طوری‌که اندرونی در خاطرات تاج‌السلطنه و فرمانفرمایان جدایی بیرونی که در ارتباط با دنیای خارج است، به‌عنوان نوعی معماری مرد محور مورد اعتراض واقع شده است.

۱۲. عوامل اجتماعی مؤثر بر رابطه جنسیت و فضا

۱۲.۱. ساختار قدرت

در روابط خانوادگی، قدرت مفهومی است که در رفتارهای عینی اعضا به چشم می‌آید. «ماکس وبر» قدرت را رابطه‌ای اجتماعی می‌داند که فرد در موقعیتی است که بتواند خواست خود را با وجود هر مقاومتی اعمال کند (به نقل از بارکر، ۱۳۸۷: ۶۲۶). در این دوره، از آنجاکه مردان بیش از زنان در عرصه‌های عمومی جامعه حضور داشته و نقش پررنگ‌تری در فرهنگ‌سازی ایفا کرده‌اند، هنجارهای اجتماعی نیز توسط آنان ساخته شده است. بنجامین ممنوعیت زنان را برای حضور در برخی اجتماعات چنین بیان می‌کند: «باغ‌های سلطنتی روزها برای ورود و تماشای عموم آزاد است و کلیه مردان می‌توانند وارد آنجا شده، به تماشا و گردش بپردازند، و لی زنان اجازه این کار را ندارند». حوزه‌های مجزا سیستم تقابلی و سلسله‌مراتبی است که با قلمرو مسلط تولید (مردانه) و قلمرو تابع بازتولید (زنانه) هماهنگ است. ریشه و اساس این ایدئولوژی که شهر را از خانه، عمومی را از خصوصی، تولید را از بازتولید، و مردان را از زنان جدا می‌کند، سیستم قدرت مردسالاری است (بنجامین، ۱۳۹۱: ۱۷۱).

۱۲.۲. طبقه اجتماعی

داده‌های حاصل از مطالعه منابع، دو الگوی متفاوت از تصرف عرصه‌های خصوصی و عمومی از سوی جنسیت‌ها را در دوره قاجار مشخص می‌سازد. برخی منابع بر تفکیک قاطع عرصه‌ها با دیوارهای بلند و دژ مانند و لایه‌بندی فضاها تأکید کرده که زنان، زندانیان ابدی بوده، اجازه حضور در عرصه عمومی را نداشته و برخی دیگر حضور فعال زنان در شهر را توصیف می‌کنند. این تعارض، ما را به سمت متغیرهای دیگری هدایت می‌کند که شکل‌دهنده هویت جنسی‌اند.

جدول ۲. تأثیر متغیر طبقه اجتماعی بر ساختار عرصه‌های خصوصی و عمومی در عصر قاجار (منبع: نگارنده)

طبقه اجتماعی					
طبقه عام		طبقه اعیان			
قلمروی مشترک زن و مرد	اشتراک عرصه‌ها	تمایل به جدایی - گزینی زنان	قلمروی زن	خصوصی	تفکیک عرصه‌ها
			قلمروی مرد	عمومی	

بنجامین دو نکته را در توصیف خانه‌های اعیانی شمیران ذکر می‌کند: یکی این که مشتمل بر باغ بزرگی با دیوارهای بلند بوده و نوعی حالت انزوا داشته، دوم آنکه دارای قسمت‌های جداگانه برای مردان و زنان بودند (بنجامین، ۱۳۹۱: ۱۳۱). این تقابل عرصه خصوصی و عمومی در ساختار معماری تبلور یافته است. معماری ایرانی همیشه، بر فضای درونی استوار بوده و زن نیز، به‌ویژه در میان اشراف ایرانی، در کنار مهم‌ترین مقوله‌های ثروت، همیشه در فضای اندرونی جای داشته است. از آنجاکه ساختار خانواده بر ساختار خانه تأثیر می‌گذارد و تصور خانواده بدون تصور مکان آن، ناممکن است؛ بنابراین روابط قدرت نیز در ساختار مسکن بازتابی می‌شود؛ به‌طوری‌که نفوذ و قدرت درباریان از حرمسراها متعدد مجلل آن‌ها قابل تشخیص است.

بنابراین، عامل تعیین‌کننده در میزان فضاهای جنسیت یافته، سطح طبقه اجتماعی است؛ به‌طوری‌که در اقشار متوسط و پایین جامعه، از آنجاکه حضور زنان در عرصه عمومی مردانه پذیرفته شده بود، فضاهای خانگی به‌ندرت کیفیت جنسیتی می‌یافتند، درحالی‌که لزوم تفکیک عرصه‌های زنانه و مردانه در عمارت‌های اعیانی و درباری، ضابطه‌ای تغییرناپذیر بود. «رایس» در توصیف یکی از بازارهای اصفهان در زمان احمدشاه که هفته‌ای یک روز برپا می‌شد اظهار می‌کند که عمده فروشندگان آن را زنان تشکیل می‌دهند (مهرآبادی، ۱۳۷۹: ۴۱۶)؛ بنابراین متغیرهایی چون طبقه اجتماعی و میزان جدایی‌طلبی یا اجتماع‌پذیری که مطابق با جایگاه اجتماعی رئیس خانواده است، موجب تغییر رابطه جنسیت و فضا، حتی در بستر زمانی و مکانی مشترک می‌شود. بر این اساس، «انواع فضاهای اجتماعی که به‌واسطه عاملان اجتماعی ساخته و از جانب آنان مصرف می‌شوند، به تجربیات اجتماعی و کنش‌های متقابل آنان به عنوان هستی‌های اجتماعی ساختار می‌بخشند». تفاوت دیدگاه‌ها درباره زنان در طبقات مختلف، بر نحوه شکل‌گیری خانه‌ها و شدت و ضعف تفکیک اندرونی و بیرونی تأثیرگذار بوده است. با این وصف، مسکن طبقات مختلف به شیوه‌های متفاوت جنسیت یافته بود. حرمسرای شاهی با ساختمان باشکوه بیرونی، بازتابی اقتدار مردسالاری بوده و ساختار اندرونی، مکان زندگی مستقل زنان حرم و بخشی از ثروت و تجمل شاه محسوب می‌شد. خانه‌های اعیانی شامل ورودی، سرطویه و کالسکه‌خانه، بیرونی و اندرونی و فضای خدمه بود. درحالی‌که خانه‌های طبقه متوسط و فقیرنشین فاقد فضاهای فوق

بوده و در آن‌ها تداخل و هم‌پیوندی عرصه‌های زنانه و مردانه بیش از تفکیک عرصه‌های اندرونی و بیرونی مشاهده می‌شد.

۱۲.۳. هنجارهای اجتماعی

در باور عمومی آنچه معمول است، هنجار تلقی می‌شود و «چون نظام حاکمیت مردان و تمکین زنان متداول شده، هرگونه تغییری در آن، چون نظام غیرطبیعی است». به عنوان مثال، حضور زنان در مجالس رسمی عصر قاجار غیرمعمول و خلاف هنجار بود. «پولاک» درباره نگاه تمسخرآمیز جامعه به مجالس رسمی زنانه می‌نویسد به این مراسم، از سر استهزاء جمعه بازار می‌رفتند (پولاک، ۱۳۶۸: ۲۶۳). مراکز طبخ غذا در تهران قدیم از دیگر عرصه‌های جنسیتی بود که تنها مردان در آن راهیابی داشته و «خانم‌ها از این غذاها محروم بودند؛ چه جایی برایشان در این اغذیه‌فروشی‌ها وجود نداشت» (Miller, ۲۰۰۵: ۲۵).

هنجارهای غالب اجتماعی و فرهنگی در جامعه، فضای درونی خانه را متعلق به زنان و فضای عمومی خارج از خانه را متعلق به مردان می‌دانست. به‌صورتی که محدوده امن زنان، فضای خانه و فضای نیمه‌خصوصی چند خانه، بن‌بست‌ها و هشتی کوچک‌های فرعی بود. هویت زن در فضای خصوصی تعریف می‌شد؛ برخلاف تجربه مردانه که خواهان تصرف بیشتر امکانات و فضای عمومی شهر بود.

جدول ۳. تأثیر اجتماعی بر ساختار فضاهای جنسیتی در چهار نوع مسکن متعلق به چهار طبقه اجتماعی مختلف (منبع: الف).

قبادیان، ۱۳۹۲: ۲۳۱؛ ب و ج، نگارنده

الف. تفکیک تقاطع فضاهای جنسیتی در حرمسرای شاهی (قصر شهرستانک، دوره قاجاریه، تهران)



ساختمان بیرونی به صورت کوشک و مرتفع ساخته شده است.

ب. هویت مستقل عرصه‌های جنسیتی در خانه طبقات اعیان (خانه وزیری، دوره قاجاریه، کرمانشاه)

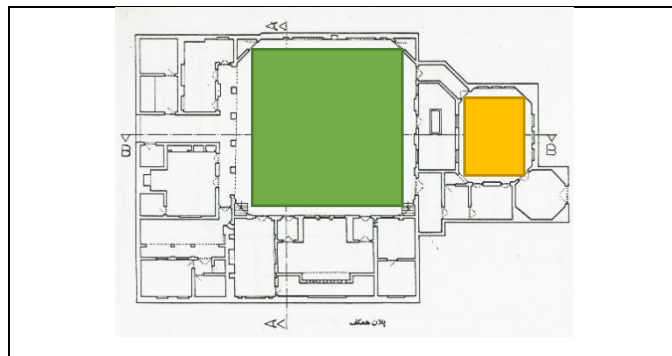


- حیاط اندرونی در بخش تنها و دورترین بخش نسبت به ورودی قرار دارد.

- اندرونی و بیرونی هویت مستقل و مجزا دارند.

- حیاط بیرونی به عنوان بزرگترین و مفصلترین بخش خانه است.

ج. حائل و مرزهای جنسیتی نرم در خانه‌های طبقات متوسط (خانه خواجه باروخ، دوره قاجاریه، کرمانشاه)



- ارتباط مستقیم بین اندرونی و بیرونی.

- ارتباط دوطرفه آشپزخانه با فضای مهمان و خصوصی.

- اندرونی و بیرونی هر یک ورودی مجزا دارند.

- اندرونی بخش بزرگتر و مفصل‌تر خانه است.

در مورد خانه طبقه فقیرنشین می‌توان چنین بیان نمود؛ از میان رفته‌اند و تخریب شده‌اند و اثری از آن‌ها حتی وجود ندارد. در شهر کرمانشاه بر اثر گذر زمان ریزدانه‌ها از میان رفته‌اند و آن هم دلایل خاص خود را داشته است که به چند مورد از آن‌ها مختصر اشاره خواهد شد.

- به دلیل استفاده از مصالح نامناسب و اندود نامناسب عمر این ساختمان‌ها بسیار کوتاه‌تر از نمونه‌های هم‌دوره خود بوده‌اند.

- شیوه ساخت درستی نداشته‌اند و مسائل نیارشی در مورد آن‌ها اجرا نشده است، بنابراین بسیار زودتر از زمان مورد انتظار تخریب شده‌اند.
- به دلیل منازقی که این ساختمان‌ها در آن‌ها بنا شده‌اند و نزدیک رودخانه قرار داشته‌اند، بر اثر شرایط رطوبتی زودتر تخریب شده‌اند.
- به دلیل شرایط نامناسب مالکان که اکثراً استطاعت مالی مناسبی جهت بازسازی و نوسازی بنا نداشته‌اند و به دلیل عدم رسیدگی مناسب این ساختمان‌ها به زودی تخریب شده و از میان رفته‌اند.

۱۳. عوامل اقتصادی مؤثر بر رابطه جنسیت و فضا

۱۳.۱. شیوه معیشت

آنچه در موضوع رابطه جنسیت- فضا در جامعه سنتی مورد توجه است، تأثیرپذیری جنسیت از فرهنگ معیشتی است. شیوه‌های معیشت، نقش‌های جنسیتی را رقم می‌زند و نحوه نگرش به جنسیت را شکل می‌دهد. زمانی که زنان بخشی از تأمین معاش را برعهده داشته‌اند، حضور آنان در عرصه‌های عمومی بیش از زمانی است که نقش معیشتی برعهده مردان بوده است. دو متغیر نوع جامعه (شهری، روستایی، ایلاتی) و طبقه اجتماعی در این زمینه مؤثرند. وظایف زن در خانواده شهری به عرصه خانه محدود می‌شد؛ در حالی که زن روستایی و عشایری به تناسب وظایف خود، زمان بیشتری در عرصه عمومی بوده است. در جامعه ایلی، زنان از بهترین موقعیت و بالاترین درجه آزادی برخوردار بودند؛ زیرا زندگی مردان متکی به آنان بود؛ بنابراین میان نقش اقتصادی در خانواده و تعریف جنسیت، رابطه مثبت وجود داشته و این بر نحوه تصرف عرصه‌ها تأثیرگذار است. به عبارت دیگر، حضور در عرصه عمومی- جز در موارد مشروع یاد شده- برای زن شهری، نشان تعلق وی به طبقات پایین و دون شأن وی محسوب می‌شد. در فضای عمومی (شهر) به جهت افزایش حضور مردها رفته‌رفته فعالیت‌هایی با ماهیت جنسیتی مردانه- اعم از فعالیت‌هایی با ماهیت مثبت یا منفی- در این فضای جنسی شده افزایش یافته و فضای عمومی اولیه به یک فضای جنسیتی شده تبدیل می‌شد؛ بنابراین، بارزترین نمود فضاهای جنسیتی، یعنی حوزه‌های مجزای اندرونی- بیرونی در مسکن شهری شکل می‌گرفت. فضا براساس نوع فعالیت‌هایی که در آن انجام می‌گیرد جنسیتی می‌شود. این فعالیت‌ها منتج از نقش‌های جنسیتی هر یک از دو جنس زن و مرد است.

جدول ۴. رابطه جنسیت و فضا در عرصه‌های خصوصی و عمومی دوره قاجار (منبع: نگارنده)

صاحب نظر	مفاهیم کلیدی	رابطه جنسیت و فضا
دافنی اسپین	قدرت	تبیین رابطه رابطه میان جنسیت و فضا و مناسبات قدرت
شرلی اردنر	فضای جنسیتی	تبیین نقش فضا در نمادسازی و ساختاربخشی و تقویت مناسبات جنسیتی
هانری لوفور	فضای زیسته	فضا یک تولید اجتماعی است. امکان به چالش کشیدن یا تغییر نظم فضایی مسلط از جانب کاربران فضا
میشل فوکو	توزیع قدرت	فضا اساس هر اعمال قدرتی است. توزیع و طبقه‌بندی افراد در مکان و جداسازی جنسیت‌ها از یکدیگر نخستین یت پذیر کردن افراد و تکنیک‌هایی است که تکنولوژی انضباطی از آن برای ر آنچه که درون فضا می‌گذرد، بهره می‌برد.
جودیت باتلر	مفهوم اجتماعی جنسیت	جنسیت مفهومی پیشینی و جوهری و جهان‌شمول نیست بلکه به شیوه‌ای اجتماعی خلق و ساخته می‌شود.
مک دو ول	ساختار اجتماعی	ساختار روابط اجتماعی منجر به تقسیم جنسیتی فضای شهری می‌شود.

۱۴. منطقه جغرافیایی

میزان تأثیرگذاری «هویت جنسیتی» بر «هویت فضایی» با توجه به اقلیم هر منطقه و شرایط محیطی، تشدید یا تضعیف می‌شود؛ به طوری که در اقلیم کویری، حائل‌های فضایی گسترده‌تر شده و در مقابل، آب‌وهوای مرطوب شهرهای شمالی ایران منجر به کاهش این حائل‌ها و اعمال مرزهای نامریی جنسیتی شده است. افزون بر آن، در نگاه سیاحان پیوستگی حوزه عمومی و خصوصی در شهرهای شمالی به دلیل حضور زنان در قامت کار در زمین‌های کشاورزی برای تأمین مخارج خانواده امری پذیرفته است. به عنوان مثال، «لیدی شیل» درباره زنان مازندرانی می‌نویسد آنان همانند اغلب زن‌های ایلاتی به خاطر نقش مؤثری که در زندگی ایفا می‌کنند از احترام فراوانی برخوردارند (شیل، ۱۳۶۲: ۲۴۲-۲۴۴).

۹- مؤلفه‌های تغییردهنده شیوه زندگی

تغییر و تحول شیوه زندگی در شهر کرمانشاه در اواخر دوره قاجار و به ویژه بعد از دوران مشروطه را می‌توان در شکل‌گیری مدارس نوین، توسعه تعاملات اجتماعی با اقلیت‌های مذهبی و خارجیان، تحولات در مدیریت شهر، تأثیر معماری اتباع خارجی و تعاملات اقتصادی با غرب جست‌وجو کرد. در اواخر قاجار و بعد از مشروطیت، اوضاع فرهنگی

کرمانشاه مسیری رو به توسعه و ترقی نهاد. پایه‌گذاری مدارس نوین در اواخر دوره قاجار در ابتدا توسط اقلیت‌های مذهبی آغاز به کار کرده است. توجه به مدارس نوین و علم‌گرایی، بدون شک، تأثیر عمیق در باورها و گرایش‌های ذهنی مردم جهت گام نهادن به دنیای جدید و شیوه زندگی نوین را ارمغان می‌داد. در این شیوه زندگی جدید، توجه به بانوان و مقبولیت آن‌ها در عرصه جامعه کم‌کم مورد پذیرش بوده و تأثیر عمیقی در کم‌تر شدن فاصله و حریم زنانگی و مردانگی داشت. از سوی دیگر، وجود اقلیت‌های مذهبی نظیر یهودیان و مسیحیان در کرمانشاه در دوره قاجار قابل توجه بوده است. اتباع بیگانه در شهر به صورت تدریجی فرهنگ خود را در غالب الگوهای رفتاری نظیر برپای جلسات و مجالس، طرز ویژه لباس پوشیدن، غذا خوردن و تعامل اجتماعی با خانواده در جامعه به معرض نمایش می‌گذاشتند. تعاملات اقتصادی با غرب نیز در تغییر سبک زندگی مؤثر بود. در اواخر قاجار موقعیت خاص قرارگیری شهر کرمانشاه بر سر راه ارتباطی غرب به شرق و مرکز ایران اهمیت تجاری این شهر را دوچندان کرده بود. در این میان نقش اجناس و کالاهای خارجی نظیر کالاهای روسی و انگلیسی و اهمیت اجناس و اشیاء در زندگی مردم رو به فزونی بود. «گروه» سیاح آلمانی در سفر به کرمانشاه نقش اشیاء و لوازم خانگی را در ارائه الگوی مصرف در شیوه زندگی را یادآور شده و به کالاهایی نظیر بلورآلات روسی، چراغ، محصولات پلاستیکی، ظروف مسی، آلات ساخت مسکو، پارچه، کنسرو و شکلات اشاره کرده است (گروه، ۱۳۶۹: ۵۸). معماری اتباع خارجی از دیگر عوامل مؤثر در تغییر ذائقه معماری مردم و به‌ویژه طبقه اعیان و تجار بود. این بناها اغلب توسط اتباع خارجی که اغلب آن‌ها اتباع انگلیسی و آمریکایی بودند ساخته می‌شدند. تغییرات اجتماعی، فرهنگی و اقتصادی در شهر اگرچه در این دوره به صورت آرام و تدریجی در زندگی مردم صورت می‌گیرد ولی دارای تأثیر ژرف در عرصه معماری خانه‌های طبقه اعیان و تجار شد.

جدول ۵. مدل تحلیلی پژوهش (منبع: نگارنده)

مؤلفه‌های تغییردهنده شیوه زندگی	بازتاب مفهومی سبک زندگی در فضای سکونت	مؤلفه‌های بازنمایی معماری خانه
مولفه اجتماعی	تشخیصی و تمایز فضای اجتماعی	الگوی فضای کلان معماری
مولفه فرهنگی	نظام تعامل اجتماعی خانواده و خویشاوند	الگوی میان فضا
مولفه اقتصادی	نظام جنسیتی فضا	الگوی خرد فضا

نتیجه‌گیری





همه افراد مذکر و مؤنث جامعه در طول فرآیند اجتماعی شدن، می‌آموزند که گروه خاصی از فعالیت‌های زنانه و نحوه دیگری از رفتارها مردانه، تلقی می‌شود. به همین ترتیب، ورود زنان و مردان به برخی از عرصه‌ها، به‌علت زنانه و مردانه تلقی شدن، محدود یا تشویق می‌شود؛ بنابراین، برخی اماکن به‌عنوان «عرصه‌های زنانه» و برخی دیگر «عرصه‌های

مردانه» شناخته می‌شوند. در دوران مختلف تاریخ ایران، تعاریف و دیدگاه‌ها نسبت به زن و هویت جنسیتی زنان و مردان متفاوت بوده که پارادام‌های غالب اجتماعی، اقتصادی، فرهنگی و آیینی را می‌توان در تحولات این دیدگاه‌ها دخیل دانست. همچنین تفاوت دیدگاه‌ها موجب تغییر عرصه‌های جنسیتی، گسترش یا محدودیت آن‌ها شده است. یافته‌های تحقیق بیانگر آن است که عوامل فرهنگی چون باورهای آیینی، نحوه پوشش و آموزش زنان و رابطه جنسیت و فضا را متغیر ساخته است. همچنین عوامل اجتماعی شامل ساختار قدرت، طبقه اجتماعی و هنجارهای اجتماعی، حضور زنان در برخی عرصه‌های جمعی را منع کرده و قوانین مردسالارانه، بسیاری از مجالس رسمی را مختص مردان معرفی کرده است. از سوی دیگر، ورود مردان به عرصه‌های منحصراً زنانه بسیار محدودتر از تحرک زنان در فضاهای کاملاً مردانه بوده است. چنانچه با ورود فرهنگ غرب در اواخر عصر قاجار و بازاندیشی در هنجارهای سنتی، بسیاری از عرصه‌های مردانه به فضاهای جمعی مشترک تغییر یافتند. تأثیر طبقه اجتماعی بر عرصه‌های خصوصی به صورت تشدید درون‌گرایی و جدایی‌گزینی در طبقات مرفه و پیوستگی عرصه‌های جنسیتی در خانه‌های فقیرنشین بروز می‌یابد. با این حال در خانه‌های دسته دوم نیز مرز فعالیت‌های دو جنس مشخص بوده و تنها شیوه عرصه‌بندی فضاها متفاوت می‌شود. یافته‌های پژوهش مشخص می‌سازد که عوامل اقتصادی شامل شیوه معیشت و منطقه جغرافیایی، فضای اجتماعی و نیز خصوصی را تغییر می‌دهد.

از سوی دیگر، پس از بررسی‌های میدانی گونه‌های مسکونی شهر کرمانشاه از منظر بهره‌مندی از طبیعت و فضاهای باز، بسته و نیمه‌باز، فضاهای اقامت طولانی و کوتاه‌مدت، نقش بدنه‌ها، انواع نور در فضاها و شیوه هم‌نشینی با طبیعت مشخص می‌شود که خانه‌های قدیمی شهر کرمانشاه در نوع خود دارای ارزش و غنای فرهنگی می‌باشند. نتایج حاصل از بررسی چند مورد خانه‌های شاخص سنتی در کرمانشاه به شرح زیر بیان شده است: شاخص‌ترین خانه‌های سنتی کرمانشاه متعلق به دوره قاجار و بعضاً اوایل پهلوی اول می‌باشند. اکثر بناها دو اشکوبه بوده و دارای یک یا دو حیاط می‌باشند. درون‌گرایی مسئله‌ای است که در اکثر خانه‌ها به‌عنوان یک اصل مشترک وجود دارد و در تعداد معدودی برون‌گرایی مشاهده می‌شود یا درون‌گرا بوده است و در دوره‌ای برون‌گرا شده است. در مورد خانه «سوری» به دلیل تغییر ساختار نمی‌توان به قطعیت در مورد درون‌گرا یا برون‌گرا بودن این بنا صحبت کرد. ارسی عنصر مشترک دیگری است که در تمام خانه‌ها وجود دارد و نورگیری اتاق‌های خاصی توسط این ارسی‌های زیبا اتفاق افتاده است. پوشش بام بناها عموماً به صورت تخت و در برخی شیروانی پوش است، در برخی از آن‌ها به وسیله سباباتی که در یک ضلع بنا در داخل کوچه ایجاد شده از فضای داخل کوچه هم استفاده کرده‌اند. مصالح بناها عمدتاً آجر، خشت، چوب و ملاتشان گل‌آهک و در بخش‌هایی نیز از کاهگل استفاده شده، تزئینات بناها اکثراً آجرکاری است. در مورد بدنه‌ها و نماهای خارجی خانه‌های کرمانشاه؛ به دلیل اقلیم سرد این منطقه بیشترین بخش نما را بازشوهای جبهه‌های شمالی و جنوبی دربر گرفته‌اند که علاوه بر آنکه نقش نورگیری را ایفا می‌کرده‌اند؛ به نحوی نمای قرینه و متوازن این منازل را نیز شکل می‌داده‌اند که در کنار دو اشکوبه بودن منازل و ستون‌های موجود در نمای خانه‌ها؛ گویای نماهای خاص این منازل است. ورودی خانه‌ها با یک هشتی آغاز می‌شده است که دارای طاق‌نماهای آجری می‌باشد و پس از آن وارد حیاط

بیرونی می‌شده‌اند. در یک ضلع این حیاط‌ها معمولاً حوض خانه قرار دارد که حد فاصل اندورنی و بیرونی است یعنی از هر دو طرف نور می‌گرفته اما ورودی آن از حیاط اندورنی است. در طبقه فوقانی حوض خانه گاهی اطاق‌هایی قرار دارد که آن‌ها نیز از هر دو حیاط نور می‌گرفته‌اند. پس از عبور از راهرو وارد حیاط اندورنی می‌شده‌اند. تالار خانه در یک ضلع واقع است با یک ارسی و چند در کوچک‌تر. در طرفین ارسی معمولاً اتاق‌هایی قرار داشته‌اند که مستقلاً به ایوان باز می‌شده‌اند. در ضلع دیگر نیز اتاق‌هایی قرار داشته‌اند و در طبقه همکف معمولاً حمام قرار داشته است که سقف آن‌ها اکثراً به صورت گنبدی بوده است. طبقه پایین و بالا دارای ایوان ستون‌دار بوده؛ این ستون‌ها منحصراً به یک شکل نبوده‌اند، به عنوان نمونه در خانه «رنده‌کش»؛ ستون‌های طبقه همکف آجری و چهارگوش می‌باشد، در حالی که طبقه فوقانی با ستون‌هایی با مقطع گرد و سرستون‌های مقرنس تزئین یافته است. طبقه اول معمولاً دارای ایوان بوده است که با چند ستون و نیم‌ستون متصل به دیوار که عموماً مقاطع مدور داشته‌اند تزئین شده‌اند. این ستون‌ها با سرستون‌های مقرنس آجری و معقلی‌های رنگی تزئین می‌شده‌اند و نرده‌های آهنی این ایوان‌ها را محصور کرده است. درهای ورودی خانه‌ها دارای چفت و کلون و کلیدهای بعضاً با اندازه‌های خاص بوده است.

جدول ۶. بررسی چند مورد خانه‌های کرمانشاه (مأخذ: نگارندگان)

نام خانه	دوره	چند اشکوبه	تعداد حیاط	درون‌گرایی	ارسی	تزیینات	مصالح	بام	
فیض - مهدوی	قاجار	دو	دو	★	★	آجرکاری	آجر، خشت، چوب	شیروانی	
سوری	قاجار متاخر	دو	دو	به دلیل تغییر ساختار نمی‌توان گفت	★	آجرکاری	آجر، خشت	کاهگل	
معین - الکتاب	قاجار	سه	دو	★	★	آجرکاری	آجر	کاهگل	
رنده‌کش	قاجار	دو	دو	★	★	مقرنس آجری، معقلی‌های رنگی	آجر	کاهگل	

کاهگل	آجر	آجر کاری، چوبی، گچبری و کاشیکاری	★	★	یک	سه	قاجار	سعدوندی	
کاهگل	عمدنا آجر	آجر کاری، چوبی، گچبری و نقاشیهای دیواری	★	★	سه		قاجار	صمدی	
کاهگل	آجر، سنگ، آهن و چوب	آجر کاری، کاشیکاری	★	برونگرا	یک	دو	اوایل پهلوی	خدیی	
کاهگل		آجر کاری، گچبری	★	درونگرا و در دوره پهلوی برونگرا	یک		قاجار	جلیلیان	
کاهگل	آجر	آجر کاری، مقرنس- کاری و نقاشی	★	★	یک	دو	قاجار	صارم الدوله	
کاهگل	آجر		★	★	دو			وزیری	

منابع و مأخذ:

کتاب‌ها

- ابولقاسمی، لطیف. (۱۳۸۴). هنر و معماری اسلامی ایران. چاپ اول، تدوین: علی عمرانی‌پور، تهران: سازمان عمران و بهسازی شهری.
- اردلان، نادر؛ بختیار، لاله. (۱۳۸۰). حس وحدت. سنت عرفانی در معماری ایرانی. تهران: نشر خاک.
- بارکر، کریس. (۱۳۹۶). مطالعات فرهنگی: نظریه و عملکرد. مترجمان: نفیسه حمیدی، مهدی فرجی. ناشر: پژوهشکده مطالعات فرهنگی و اجتماعی.
- بنجامین، سمیوئل گرین ویلر. (۱۳۹۴). ایران و ایرانیان (عصر ناصرالدین‌شاه). تهران: انتشارات اطلاعات.
- پولاک، ادوارد یاکوب. (۱۳۶۸). سفرنامه پولاک (ایران و ایرانیان). مترجم: جهانداری، تهران: نشر کیکا.
- پیرنیا، محمدکریم. (۱۳۷۶). آشنایی با معماری اسلامی ایران. تهران: علمی.
- (۱۳۸۷). معماری ایرانی. تدوین: غلامحسین معماریان، تهران: سروش دانش.
- حائری مازندرانی، محمدرضا. (۱۳۸۸). خانه فرهنگ طبیعت، بررسی معماری خانه‌های تاریخی به‌منظور تدوین برآیند طراحی خانه. تهران: مرکز مطالعاتی و تحقیقاتی شهرسازی و معماری.
- سلطان‌زاده، حسین. (۱۳۷۲). «فضاهای ورودی در معماری سنتی ایران». معاونت امور اجتماعی و شهرداری تهران.
- شیل، لیدی. (۱۳۶۲). خاطرات لیدی شیل (همسر وزیر مختار انگلیس در اوائل سلطنت ناصرالدین‌شاه). ترجمه: حسین ابوترابی‌ان، تهران: نو.
- قبادیان، وحید. (۱۳۹۲). سبک‌شناسی و مبانی نظری در معماری معاصر ایران. تهران: انتشارات علم معمار.
- کاپن، دیوید. اسمیت. (۱۳۸۸). مبانی معماری غرب. مترجم: علی یاران. جلد دوم و سوم. تهران: انتشارات شهیدی.
- کاتب، فاطمه. (۱۳۸۴). معماری خانه‌های ایرانی. تهران: وزارت فرهنگ و ارشاد اسلامی.
- گران‌واتسن، رابرت. (۱۳۵۶). تاریخ ایران دوره قاجار. مترجم: وحید مازندرانی. تهران: امیرکبیر.
- گروته، هوگو. (۳۶۹). سفرنامه گروته. مترجم: مجید جلیوند، تهران: انتشارات مرکز.
- معماریان، غلامحسین. (۱۳۹۰). سیری در مبانی نظری. تهران: سروش دانش.
- (۱۳۸۷). آشنایی با معماری مسکونی ایران - گونه‌شناسی درونگرا. تهران: انتشارات سروش دانش.
- مهرآبادی، میترا. (۱۳۷۹). زن ایرانی به روایت سفرنامه‌نویسان فرنگی. تهران: ناشران آفرینش، روزگار.

مقالات

قاسمی سیجانی، مریم، معماریان، غلامحسین. (۱۳۸۹). «گونه‌شناسی خانه دوره قاجار». هویت شهر، شماره ۷، ۹۴-۷۸.

براتی، ناصر. (۱۳۸۲). «بازشناسی مفهوم خانه در زبان فارسی و فرهنگ ایرانی»، نشریه خیال، شماره ۸، ۲۴-۵۵.
ثروت‌جو، حمید؛ ارمغان، مهتاب. (۱۳۹۱). «سازماندهی فضایی مسکن معاصر: بهره‌گیری از الگوی معماری سنتی». همایش ملی صد سال معماری و شهرسازی ایران معاصر، کرج: سازمان نظام مهندسی ساختمان استان البرز.
بمانیان، محمد. (۱۳۹۰). «بررسی ارتباط انسان با طبیعت از منظر معادشناسی در قرآن کریم». دو فصلنامه تخصصی پژوهش‌های میان رشته‌ای قرآن کریم، شماره ۲.

تقوایی، و. (۱۳۸۶). «نظام فضایی پنهان معماری ایرانی و ساختار آن». هنرهای زیبا شماره ۳۰، تهران.
ذوالفقارزاده، حسین. (۱۳۸۵). «اصول پویا در معماری گذشته ایران، سومین کنگره تاریخ معماری و شهرسازی ایران (ارگ بم)»، سازمان میراث فرهنگی.

طبسی، محسن. و مختاری، معصومه. (۱۳۹۳). «بررسی تحلیل سازماندهی فضایی در خانه‌های قدیمی دوره قاجار شهر یزد». دومین کنگره بین‌المللی سازه، معماری و توسعه شهری.

نورآقایی، آ. (۱۳۸۶). «معماری ایرانی»، معماری درونگرا. تهران: نشریه تهران امروز.

فرشادفر، ز. (۱۳۹۲). «گونه‌شناسی معماری مسکونی کرمانشاه با هدف ارائه الگوی مسکن». افهمی، اصغرزاده.

منابع انگلیسی

Miller, D. (۲۰۰۵). "Making Love in Supermarkets", in Amin, A; Thrift, N; (eds), Blackwell: The Blackwell Cultural Economy Reader.