



## واکاوی مؤلفه‌ها و معیارهای مؤثر بر کیفیت زندگی روزانه در فضاهای شهری با تأکید بر حضور خلاقیت‌های هنری\*\*

میترا حبیبی<sup>۱</sup> ID، پیام محمودی کردستانی<sup>۲</sup> ID

\*<sup>۱</sup> (نویسنده مسئول) دانشیار گروه طراحی شهری، دانشکده معماری و شهرسازی، دانشگاه هنر، تهران، ایران. habibi@art.ac.ir  
<sup>۲</sup> دانشجوی دکتری شهرسازی، دانشکده معماری و شهرسازی، دانشگاه هنر، تهران، ایران. p.kurdistani@student.art.ac.ir

### چکیده

شهر مدرن امروزی علی‌رغم داعیه بهره‌مندی از دانش و تکنیک‌های نوین در برنامه‌ریزی و مدیریت چالش‌های پیش روی خود، با بحران جدی معنا مواجه است. شهری با فضاهای همگانی کسالت‌بار و بدون تشخص که با تکرار هر روزه فعالیت‌های تحمیل‌شده از سوی قدرت انتظام‌بخش، در دام «روزمردگی» افتاده است. این مقاله با پذیرش این وضعیت به‌عنوان ویژگی ذاتی فضاهای شهری، در پی یافتن راهی برای عبور از این روزمردگی نهادینه‌شده در شهروند مدرن و بازگرداندن معنا به تجربه زیسته او در مواجهه با شهر - فضای شهری - است. از این‌رو، در راستای دست‌یابی به گزینه‌ای بدیل، به ساحتی به نام «زندگی روزانه» می‌پردازد. زندگی روزانه وضعیتی است که در ساختار تریالکتیک تولید اجتماعی فضا، در ارتباط با فضای بازنمایی (فضای زیسته) است. فضایی که با آمیزه زمان - مکان در ارتباط است و بستری مهیا برای حضور کنش‌مند فرد و بروز مقاومت او در برابر قواعد تحمیل‌شده از سوی قدرت حاکم به‌شمار می‌آید. از این رو به‌نظر می‌رسد ارتقاء کیفیت زندگی روزانه راه‌کار مناسبی برای بازگرداندن معنا به فضاهای شهری و مقابله با روزمردگی تنیده‌شده در بافت آن‌ها است. به همین منظور، پژوهش حاضر پس از بررسی بنیان‌های نظری پژوهش که مبتنی بر نظریه تولید اجتماعی فضا است، با روش مطالعات کتابخانه‌ای و تحلیل اسنادی، به واکاوی پیشینه پژوهش و نمونه‌های موجود پرداخته است. بر پایه این مطالعات، هشت عامل اصلی «توع و ترکیب ضرب‌آهنگ‌ها»، «تکثرگرایی اجتماعی و مشارکت‌پذیری»، «رواداری سیاسی و مطالبات اجتماعی»، «نمادپردازی‌های آیینی و پدیده چندفرهنگی»، «حضور خلاقیت‌های هنری»، «سازگاری محیطی»، «مطلوبیت و انعطاف‌پذیری فضایی» و «خاطرهانگیزی و حس مکان» به عنوان مؤلفه‌های مؤثر بر کیفیت زندگی روزانه در فضای شهری استنتاج شده است.

### اهداف پژوهش:

۱. تبیین اثرات متقابل چندضرب‌آهنگی (چرخه‌ای - خطی) بر کیفیت زندگی روزانه در فضاهای شهری.
۲. واکاوی نقش فرهنگ محلی در اثرات چندضرب‌آهنگی (چرخه‌ای - خطی) بر کیفیت زندگی روزانه در فضاهای شهری.

### سوالات پژوهش:

۱. چه مؤلفه‌ها، معیارها و شاخص‌هایی بر کیفیت زندگی روزانه استفاده‌کنندگان از فضای شهری مؤثر است؟
۲. فرهنگ محلی به چه میزان در اثرگذاری چندضرب‌آهنگی (چرخه‌ای - خطی) بر کیفیت زندگی روزانه در فضاهای شهری نقش‌آفرینی می‌کند؟

\*\* این مقاله برگرفته از رساله دکتری «پیام محمودی کردستانی» با عنوان «ارزیابی اثرات چندضرب‌آهنگی چرخه‌ای - خطی بر کیفیت زندگی روزانه در فضاهای شهری (موردپژوهی: خیابان فردوسی شهر سنندج و خیابان امام خمینی شهر قزوین)» است که به راهنمایی دکتر «میترا حبیبی» در دانشگاه «هنر تهران» ارائه شده است.

### اطلاعات مقاله

مقاله پژوهشی

شماره ۵۲

دوره ۲۰

صفحه ۱۴۵ الی ۱۶۸

تاریخ ارسال مقاله: ۱۴۰۱/۰۱/۱۰

تاریخ داوری: ۱۴۰۱/۰۳/۰۱

تاریخ صدور پذیرش: ۱۴۰۱/۰۴/۰۸

تاریخ انتشار: ۱۴۰۲/۱۲/۰۱

### کلمات کلیدی

فضای شهری،  
تولید اجتماعی فضا،  
زندگی روزانه،  
کیفیت زندگی روزانه.

### ارجاع به این مقاله

حبیبی، میترا، & محمودی کردستانی، پیام. (۱۴۰۲). واکاوی مؤلفه‌ها و معیارهای مؤثر بر کیفیت زندگی روزانه در فضاهای شهری با تأکید بر حضور خلاقیت‌های هنری. مطالعات هنر اسلامی، ۲۰(۵۲)، ۱۴۵-۱۶۸.



dorl.net/dor/20.1001.1.\*  
\*\*\*\*\* \*\*\*/



dx.doi.org/10.22034/IAS  
۲۰۲۲.۳۴۴۷۶۳.۱۹۷۶

## مقدمه

«چیرگی عقل ابزاری» و «فردگرایی»، از جمله بارزترین ویژگی‌های ذاتی مدرنیسم است. عقل‌گرایی و تکنیک‌گرایی مدرن از یک‌سو منجر به تقلیل طبیعت (فضای مطلق) و افزایش سطح شهر (فضای انتزاعی) شده است (لوفور، ۱۹۹۱) و از سوی دیگر، تکرار هر روزه فعالیت‌های جوامع شهری، انفعال و عدم مشارکت (رونبرگر، ۲۰۰۸) را به‌بار آورده است. به بیان دیگر، فضاهای متنوع و منحصربه‌فرد جای خود را به فضاهای یک‌شکل و تکراری داده‌اند. این تکرار تهی از معنای زندگی شهری به مفهومی به‌نام «روزمرگی»<sup>۱</sup> تعبیر می‌شود (Lefebvre, ۲۰۰۴) که زندگی امروز ساکنان شهرهای بزرگ و کوچک را دربرگرفته است. از این‌رو، مسئله اصلی این پژوهش چگونگی عبور از این روزمرگی نهادینه‌شده در شهروند مدرن و بازگرداندن معنا به تجربه زیسته او در مواجهه با شهر - فضای شهری - است.

هانری لفور با پذیرش این تکرار و روزمرگی به‌عنوان ویژگی ذاتی شهرنشینی مدرن، نقد روزمرگی را شامل تمامی عناصر اقتصادی و اجتماعی می‌داند که از انسان مدرن یک شهروند می‌سازد. او پس از تاختن به روزمرگی و فرهنگ رایج که تبدیل به یک کالای مبتذل شده است و در کنار سایر صنایع، وسیله‌ای برای کسب درآمد شده است، برای رهایی از این وضعیت مبتذل، از «لحظه» و «حضور» سخن می‌گوید (Lefebvre, ۲۰۰۴). مقصود او «حضورکنش‌مند» شهروند مدرن در فضاهای شهری است. با پذیرش راهکار لوفور به‌عنوان راه‌هایی از وضعیتی که ذکر آن رفت، سؤالات زیر پیش‌روی پژوهش‌گران قرار می‌گیرد:

- گزینه بدیل روزمرگی چیست و چگونه می‌توان به آن دست یافت؟
- حضور کنش‌مند شهروند در چه بستری مهیا می‌شود؟
- چه ویژگی‌ها و عواملی می‌تواند حضور کنش‌مند فرد در فضا را تقویت کند؟

به‌منظور پاسخ‌گویی به پرسش‌های یادشده، «نظریه تولید اجتماعی فضا» به‌عنوان نظریه پایه‌ای این پژوهش انتخاب شده است. از این‌رو، ابتدا در قالب بنیان‌های نظری پژوهش به‌طور اجمالی نظریه تولید اجتماعی فضا تشریح می‌شود و سپس زندگی روزمره و اجزای آن (روزمرگی و زندگی روزانه) به‌عنوان بستری که این نظریه بر آن استوار است، تبیین می‌شود. سپس تلقی این پژوهش از «کیفیت زندگی» به‌طور عام و «کیفیت زندگی روزانه» به‌طور خاص مورد مذاقه قرار می‌گیرد. در ادامه بررسی پیشینه مطالعاتی پژوهش با هدف تعریف کیفیت زندگی روزانه در فضاهای شهری در دستور کار پژوهش‌گران قرار می‌گیرد. در نهایت، عوامل سازنده کیفیت زندگی روزانه استنتاج می‌شود. این عوامل مشتمل بر مؤلفه‌ها و سنجه‌هایی است که با بهره‌گیری از آن‌ها می‌توان در راستای ارتقاء کیفیت زندگی روزانه گام برداشت و به مسئله پژوهش پاسخ داد.

همان‌گونه که پیش‌تر آمد، زندگی روزانه نوعی از زیست است که در ظرف فضای مصرف جاری است. از این‌رو، تجربه زیسته مردم و کنش‌های خلاقانه ایشان را دربرمی‌گیرد. کنش‌هایی که نشانه مقاومت در برابر زمان جداشده از فضا و

<sup>۱</sup> Everydayness

مصرفِ مهارشده توسط قدرت انضباطی است (Lefebvre, ۱۹۹۲: ۱۵). به عبارت دیگر، زندگی روزانه بازی قدرت را به هم می‌ریزد و در برابر بازتولید آن در سطوح خرد که همان فضای شهری است مقابله می‌کند. این مقابله فقط در سطح مقاومت باقی نمی‌ماند و به نتیجه منتهی می‌شود. غایت آن رسیدن به لحظه‌هایی است. اما نکته مهم این‌جاست که فرآیند رسیدن به این غایت از مسیری عبور می‌کند که طی آن شهروند یا استفاده‌کننده از فضا به سطوحی از حظ درونی دست می‌یابد یا به عبارتی کیفیت را تجربه می‌کند. شناسایی ابعاد این کیفیت و چگونگی شناسایی آن، موضوع اصلی پژوهش حاضر است. لذا بر پایه پیشینه مطالعاتی این موضوع، تلاش شده است که مؤلفه‌های کیفیت زندگی روزانه در فضای شهری شناسایی شود و معیارهای سنجش آن‌ها استنتاج شود.

پژوهش حاضر براساس مطالعه کتابخانه‌ای و روش تحلیل اسنادی صورت‌بندی شده است. بدین ترتیب به منظور دستیابی به هدف پژوهش و پاسخ به پرسش‌های متناظر با آن، ابتدا بنیان نظری پژوهش که مبتنی بر «نظریه تولید اجتماعی فضا» مطرح شده از سوی هانری لوفور است، مورد بررسی قرار گرفته است و سپس با جست‌وجو در پیشینه مطالعاتی پژوهش و نمونه‌های مرتبط با مسئله تحقیق، تلاش شده است تا مؤلفه‌ها و معیارهای مؤثر بر کیفیت زندگی روزانه استنتاج شود.

## ۱. تولید اجتماعی فضا

دیدگاه محوری نظریه لوفور آن است که تولید فضا را می‌توان به سه بُعد یا فرآیندی دارای ارتباطات درونی که روابط دیالکتیکی با یکدیگر دارند، تقسیم کرد. لوفور این‌ها را سازانه‌ها یا لحظه‌های تولید فضا می‌خواند. این سه، از دو سو تعیین‌یافته و متعاقباً از دو جهت تعیین سازند. از سویی به سه‌گانه «کردار فضایی»<sup>۲</sup>، «بازنمایی‌های فضا»<sup>۳</sup> و «فضاهای بازنمایی»<sup>۴</sup> ارجاع دارند و از سوی دیگر، فضای «دریافته»<sup>۵</sup>، «پنداشته»<sup>۶</sup> و «زیسته»<sup>۷</sup> نامیده می‌شوند. این دو مجموعه مفاهیم موازی به رویکردی دووجهی به فضا اشاره می‌کنند: رویکردی پدیدارشناسانه و رویکردی زبان‌شناختی یا نشانه‌شناختی. این سه بُعد در نظریه لوفور در وضعیت عدم قطعیت حضور دارند (اشمید، ۲۰۰۸: ۵۰). به بیان دیگر، سه وجه تولید فضا را باید به سان وجوهی فهمید که اساساً ارزش هم‌سانی دارند. فضا، هم‌زمان «کردار فضایی»، «بازنمایی‌های فضا» و «فضاهای بازنمایی» را دربرمی‌گیرد، همان‌گونه که در آن واحد «دریافته»، «پنداشته» و «زیسته» است. هیچ‌یک از این وجوه را نمی‌توان به سان خاستگاهی مطلق، به سان «تز» فرض کرد. فضا ناتمام است، زیرا پیوسته تولید می‌شود و همواره به زمان وابسته است (Lefebvre, ۲۰۰۴). به عبارت دیگر، با این شکل سه‌بُعدی، ماهیت دیالکتیک به‌صورتی بنیادین تغییر می‌کند. در جایی که دیالکتیک هگلی و مارکسی مبتنی بر دو چیز متضاد است که

<sup>۱</sup> Spatial Practice

<sup>۲</sup> Representations of Space

<sup>۳</sup> Representational Space

<sup>۴</sup> Perceived

<sup>۵</sup> Conceived

<sup>۶</sup> Lived

در چیز سومی منحل می‌شوند، دیالکتیک سه‌بعدی لوفور مبتنی بر سه جزء است (اشمید، ۲۰۰۸) و به سنتز نمی‌رسد بلکه هر جزئی توسط دو جزء دیگر کنترل می‌شود.

در نظریه لوفور تنش اصلی، تنش دوتایی عمل و نظر است. اینکه تقدم یا تأخر از آن تئوری است یا پراکسیس و البته چه سنتزی میان آن‌هاست. بر این اساس، لوفور برای خروج از بحران دوگانه‌انگاری‌ها، طرح دیالکتیک سه‌بعدی یا تریالکتیک را پیش می‌کشد. او برای این کار با بسط تفسیر دیالکتیکی بر تاریخ‌مندی دیالکتیک، حد سوم؛ یعنی فضا را مکمل می‌کند. لوفور براساس نظریه دیالکتیک سه‌تایی، تقابل‌های دوتایی را نقد کرده و بر وجود حد سوم و دیگری تأکید می‌گذارد. بنابراین، دیالکتیک دوتایی را چه براساس منطق سنتی و چه منطق دیالکتیک هگلی نقد کرده و از دیالکتیک سه‌گانه صحبت می‌کند و براساس آن، فضا را نیز سه‌گانه می‌داند. از این‌رو، سه‌گانه فضا را که به تولید فضا منجر می‌شود، به‌عنوان واژه سوم بر دیالکتیک اضافه می‌کند (اشمید، ۲۰۰۸). موضوعات، عناصر و فعالیت‌های مطرح در فضای سه‌وجهی تولید در جدول شماره (۱) آمده است.

جدول ۱. فضاهای سه‌وجهی تولید اجتماعی فضا بر پایه نظریه لوفور

موضوعات (سوژه‌ها)	کردار فضایی - فضای دریافته	بازنمایی فضا - فضای پنداشته	فضای بازنمایی - فضای زیسته
جامعه، خانواده، طبقه کارگر و ...	صاحبان قدرت تولید کننده فضا و از طریق متخصصان، دانشمندان، برنامه‌ریزان، معماران، تکنوکرات‌ها و ...	ساکنان و استفاده‌کنندگان از فضا	
عناصر (آبجکت‌ها)	جهان بیرون، مکان‌ها، فضاهای (مطلوب و نامطلوب)، راه‌ها، شبکه‌های حمل‌ونقل و ... که محل اتفاق زندگی روزمره (امور عادی) هستند.	دانش، قدرت، نظریه، ایدئولوژی، برنامه‌ها، علائم، کدها، نقشه‌ها، سیستم‌های حمل و نقل و ارتباطات، فضای انتزاعی (کالاها، مالکیت خصوصی، مراکز تجاری، پول، بانک‌ها، بازارها، فضاهای کار).	زندگی اجتماعی، هنر، فرهنگ، تصاویر، نمادها، سامانه نشانه‌های غیرکلامی، تصاویر، خاطرات و ...
فعالیت‌ها	دریافتن، تولید و بازتولید روابط اجتماعی، امور تکرارشونده روزمره (روزمرگی و زندگی روزانه)	قبضه فضا، پنداشتن، محاسبه، بازنمایی، ساخت	زیستن، زندگی و فعالیت‌های روزانه

برگرفته از: (Lefebvre, ۱۹۹۱: ۲۳-۳۳, ۳۸-۴۳, ۳۶۲, ۵۰, ۱۱۶, ۲۳۳, ۲۸۸)

## ۲. زندگی روزمره

یکی از نتایج و دست‌آوردهای شهرهای کنونی محرومیت از زندگی روزانه در ابعادی گسترده است. شهرهایی که جامعه در آن تجزیه شده است و به‌صورت اجزایی متنوع و منفرد درآمد است. عمق این پیش‌آمد آن‌گاه بیشتر نمایان می‌شود که وضعیت کنونی سکونت‌گاه‌های شهری را با آن‌چه در دوران باستان رخ می‌داد مقایسه کنیم. دورانی که علی‌رغم رنج‌هایی که فرد متحمل می‌شد، زمینه‌های بروز انسان به‌عنوان یک سوژه آزاد در آن مهیا بود (Lefebvre, ۱۹۵۸: ۲۰۹). در مقابل زندگی روزانه مفهومی به‌نام روزمرگی پدید آمده است که تولید دوران مدرن است که هم‌زمان مصرف

خود را نیز دربرمی‌گیرد (۹: ۱۹۸۷, Lefebvre). از نگاه لوفور (۱۹۸۷) زندگی روزمره بستر کلی زندگی عادی انسان‌هاست که به دلیل در اختیار گرفتن قدرت تبدیل به روزمرگی با ریتم خطی می‌شود. این مفهوم در عین اینکه مفهومی جهانی است، منحصر به فرد است. اجتماعی است در عین اینکه خصوصی است. آشکار است؛ درحالی که پدیده‌ای پنهان است. لذا با توجه به پیچیدگی این مفهوم، تبیین آن به‌عنوان یکی از کلیدی‌ترین مفاهیم این مقاله از اهمیت ویژه‌ای برخوردار است.



شکل ۱. ساختار مفهومی زندگی روزمره

زندگی روزانه از نگاه هانری لوفور ساحتی است که آن را واجد لحظه اکنون<sup>۸</sup> می‌داند (۶۲، ۴۱: ۱۹۵۸, Lefebvre). لحظه نقش مهمی در نظریه لوفور دارد. مفهوم لحظه برای مطالعه واقعیت روزمره در سطحی جامعه‌شناختی است و نه مفهومی هستی‌شناختی یا معرفت‌شناختی. جایی که فرد از امر اجتماعی مجزا نیست. خود لوفور می‌نویسد: «تعداد لحظات محدود است؛ اگر چه نمی‌توان فهرست آن‌ها را بست؛ بازی، عشق، کار، استراحت، مبارزه، دانش، شعر و غیره، اگر تعدادشان نامحدود باشد، دیگر لحظه نیستند. نظریه باید معیاری برای چپستی لحظه ارائه کند. لحظه چیست؟ چه چیزی نیست؟ منظور ارائه فهرستی جامع نیست. برای انسجام بیشتر که تعریف را مقبول سازد، بهتر است بر برخی ویژگی‌های این لحظات تأکید کنیم». لحظه معرف یک فرم و تعریف‌شده از طریق یک فرم است؛ در طول زمان انسجام دارد. لحظات پرسش‌هایی در مورد رابطه زندگی اجتماعی و طبیعت طرح می‌کنند و مرز ساده‌انگارانه میان طبیعت و جامعه یا فرهنگ را از میان می‌برند و نشان می‌دهند که فرد را نمی‌توان از جامعه جدا کرد.

### ۳. کیفیت زندگی روزانه

کیفیت زندگی از اساسی‌ترین مفهومی‌های مطرح‌شده در روان‌شناسی است. اعتقاد به اینکه پیشرفت‌های پزشکی، تکنولوژی و علمی می‌تواند منجر به بهبود زندگی شود، به این باور منجر شد که بهزیستی فردی، خانوادگی، اجتماعی و جامعه از ترکیب این پیشرفت‌ها به همراه ارزش‌ها و ادراکات فرد از بهزیستی و شرایط محیطی به‌وجود می‌آید، که همگی از منابع اولیه گرایش به کیفیت زندگی است (Luque-Reca, Pulido-Martos, & Schalock, ۲۰۱۸, Augusto-Landa).

از نظر سازمان بهداشت جهانی، کیفیت زندگی ادراکی است که افراد با توجه به زمینه‌های فرهنگی و همین‌طور سیستم ارزشی خود، از وضعیتی که در آن زندگی می‌کنند، دارند. در این تعریف، مفهوم سلامت و کیفیت زندگی، هم‌ارز دانسته شده‌اند و دربردارنده رفاه کامل در حیطه‌های روانی، جسمانی و اجتماعی می‌باشند (Liao, Gau, Chang, Wu, )

<sup>۸</sup> Present Moment

Lee, ۲۰۱۶). اما آیا این تعریف از کیفیت زندگی با رویکرد انتقادی تولید اجتماعی فضا هم‌خوانی دارد؟ به‌نظر می‌رسد ارائه تعریف کیفیت زندگی از جانب هر نهادی، بیشتر از آنکه سازنده مفهوم زندگی روزانه باشد، به روزمرگی تنه می‌زند، نگاه یونیفورم به مفهوم کیفیت را می‌توان از روش‌های تولید فضا توسط قدرت‌های حاکم به‌شمار آورد که می‌کوشند بازار مصرف را پررونق کنند.

بنابراین کیفیت زندگی روزانه شیوه‌های خلاقانه مصرف فضا در تقابل با فرآیندهای تولید و بازتولید آمرانه فضا می‌باشد. با اعمال نظم خودخواسته و متناسب با زندگی روزانه، فضای سازش و ائتلاف، به شکلی خودانگیخته به نمایش زمان مردم و ضرب‌آهنگ‌های حضور آنان اختصاص می‌یابد. پیروی از نظم منبعث از اقلیم و فرهنگ، به تولید ضرب‌آهنگ‌های ماندگار بدل می‌شود (برزگر و حبیبی، ۱۳۹۹). بدین ترتیب آنچه به‌عنوان «کیفیت زندگی روزانه» مدنظر این پژوهش است به کلی با قرائت عام و خنثای کیفیت زندگی که در دستور کار بسیاری از مطالعات روان‌شناسی و جامعه‌شناسی قرار گرفته است، متفاوت است. همان‌گونه که در تعریف زندگی روزانه آمد، ما با فرآیندی خلاقانه و خودجوش مواجه هستیم که در فضای بازنمایی یا فضای زیسته رخ می‌دهد. از این‌رو معیار سنجش کیفیت روزانه نمی‌تواند بیرون از آن باشد. در نتیجه کیفیت زندگی روزانه با چک‌لیست‌ها و پرسش‌نامه‌های استاندارد قابل اندازه‌گیری نیست. بلکه حضور محقق در جریان زیست اجتماعی را طلب می‌کند.

#### ۴. نوع و ترکیب ضرب‌آهنگ‌ها

به‌طور کلی دو نوع ضرب‌آهنگ چرخه‌ای<sup>۹</sup> و خطی<sup>۱۰</sup> در فضا وجود دارد که از برهم‌کنش آن‌ها چندضرب‌آهنگی<sup>۱۱</sup> پدید می‌آید. اگرچه ضرب‌آهنگ خطی و ضرب‌آهنگ چرخه‌ای آشکارا با یکدیگر تفاوت دارند، اما تحلیلی که آن‌ها را از هم جدا می‌کند، باید آن‌ها را دوباره به هم وصل کند، زیرا آن‌ها نسبت به هم اندرکنشی همیشگی دارند و حتی به یکدیگر مرتبط هستند؛ تا جایی که یکی سنج‌های برای دیگری است (لوفور و رگولیه، ۱۹۸۶).

#### ۵. تکثرگرایی اجتماعی و مشارکت‌پذیری

حیات مدنی (تجربه زیسته) حاصل زندگی روزانه مردم در فضاهای عمومی شهری و بازنمایی‌های معنایی فضا، تابع ضرب‌آهنگ‌های مدرنیته و شامل واکنش‌های به شدت خلاق ناشی از روابط داوطلبانه، مشارکت‌جویانه و آزادانه شهروندان به‌عنوان فعالیت عمومی و بخشی از گفتمان غیررسمی جامعه، تعریف می‌شود. از این‌رو، مهم‌ترین پارادوکس حیات مدنی، فضاهای عمومی ولی فاقد فعالیت‌های عمومی مشارکت‌جویانه در شهر است (حبیبی، ۱۳۸۲). بر این اساس و بر پایه مطالعات انجام شده به‌نظر می‌رسد، دو هنجار تکثرگرایی اجتماعی و مشارکت‌پذیری پاشنه آشیل بازگرداندن حیات مدنی به این‌گونه از فضاها است.

<sup>۹</sup>Cyclical Rhythm

<sup>۱۰</sup>Linear Rhythm

<sup>۱۱</sup>Polyrhythmia

## ۶. رواداری سیاسی و مطالبات اجتماعی

شاید از مهم‌ترین نمودهای پیوند اجتماعی که منجر به بروز مطالبات اجتماعی می‌شود، شورش‌های خیابانی و به تصرف درآوردن فضا توسط شهروندان باشد. برای نمونه هالورسن (۲۰۱۴) که به‌عنوان یک پژوهش‌گر شهری در قالب یکی از معترضان در اعتراض‌های شهر لندن مشارکت کرده است، ادعا می‌کند که گرفتن فضا توسط مردم به‌مثابه لحظه پیوند اجتماعی و ابزاری برای خلق فضا به‌منظور ایجاد ضرب‌آهنگ‌های روزانه تولید فضا است که از طریق آن زندگی اجتماعی بازتولید می‌شود. این استدلال، مفهوم‌سازی لوفور از «لحظه رهایی»، زندگی روزمره و نظریه رادیکال او در مورد تولید فضا را کنار هم آورده است (Halvorsen, ۲۰۱۴). اما اگر مطالبه اجتماعی را از نوع سخت و قاهرانه آن نبینیم و به سویه نرم‌تر آن هم نگاهی بیاندازیم، باز هم می‌توان به نتیجه مشابهی از رسیدن به لحظه اکنون در زندگی روزانه شهروندان رسید.

## ۷. نمادپردازی‌های آیینی و پدیده چندفرهنگی

جوامع شهری امروز اغلب جوامعی متشکل از طبقات اجتماعی (Wilton et al., ۲۰۱۷; Pinçon-charlot & Pinçon, ۲۰۱۸)، جنسیت‌های مختلف (Wilton et al., ۲۰۱۷; Pinçon-charlot & Pinçon, ۲۰۱۸)، اقوام (Robertson, Montuoro & Burston, ۲۰۱۷; Laketa, ۲۰۱۷; Tolonen, ۲۰۱۹; Moigne & Kaplan, ۲۰۱۹)، اقلیت‌ها (Tolonen, ۲۰۱۹)، مهاجران و پناهندگان (Gholamhosseini et al., ۲۰۱۹)، و سایر گروه‌های فرهنگی، اجتماعی، عقیدتی و ... است. بدین ترتیب در شهرها بیشتر با فضاهای چندفرهنگی و تنوع نگرش‌های فرهنگی (Rishbeth & Rogaly, ۲۰۱۷; Gholamhosseini et al., ۲۰۱۸; Moigne & Kaplan, ۲۰۱۹) روبرو هستیم تا یک فضای تک‌ساحتی آن‌گونه که در جوامع روستایی یا روستا - شهرها سراغ داریم. هرچند که تفاوت‌های فرهنگی، مذهبی و سیاسی (Gholamhosseini et al., ۲۰۱۸) به خودی خود بستری مهیا برای درگیری‌های بین فرهنگی (Meir and Reid, ۲۰۱۹; Karplus, ۲۰۱۷; Moigne & Kaplan, ۲۰۱۸) و خشونت شهری (Oldenburg, ۲۰۱۸) است، اما این بودن با هم می‌تواند پیوند، اختلاط و هم‌زیستی گروه‌های مختلف اجتماعی (Musson, ۲۰۱۷; Hoglhammer et al., ۲۰۱۸; Reid-Musson, ۲۰۱۷; Chatziefstathiou et al., ۲۰۱۸; Wilton et al., ۲۰۱۷) را به همراه داشته باشد. اما این تفاوت‌های اجتماعی (Reid-Musson, ۲۰۱۷) به خودی خود عامل هم‌افزایی اجتماعی و ارتقاء کیفیت زندگی روزانه شهروندان در فضاهای شهری شود.

## ۸. حضور خلاقیت‌های هنری

بر اساس مطالعات صورت گرفته می‌توان استنباط کرد که خلاقیت در فضای شهری با کیفیت زندگی روزانه عجین است (Pink & Sumartojo, ۲۰۱۷). نقش نشانه‌ها و علائم محیطی (Gholamhosseini et al., ۲۰۱۸; Mekdjian., ۲۰۱۷; M Thomas et al., ۲۰۱۸) در شناسایی خلاقیت‌های هنری در فضاهای شهری قابل توجه

است. همچنین می‌توان به وجود فعالیت‌های هنری و ورزشی (Chatziefstathiou et al., ۲۰۱۸)، کافه‌ها (Robertson, Montuoro & Burston, ۲۰۱۷) و پارک‌ها (Robertson, Montuoro & Burston, ۲۰۱۷; Witten, ۲۰۱۷) اشاره کرد که در اوقات فراغت شهروندان (Hoghlhammer et al., ۲۰۱۸) موجب بروز خلاقیت‌های هنری می‌شوند.

#### ۹. سازگاری محیطی

سازگاری محیطی یکی از مهم‌ترین ویژگی‌های اثرگذار بر کیفیت زندگی روزانه است. به‌طور مشخص می‌توان به خرده اقلیم (آب‌وهوا) (Reid-Musson, ۲۰۱۷; Rishbeth & Rogaly, ۲۰۱۷; Gholamhosseini et al., ۲۰۱۸; Lam, ۲۰۱۱) و شرایطی که در وضعیت زندگی روزانه ساکنان ایجاد می‌کند، اشاره کرد.

#### ۱۰. مطلوبیت فضایی

براساس مطالعات صورت‌گرفته در پیشینه پژوهش، به‌نظر می‌رسد عواملی همچون پیکره‌بندی مطلوب فضایی، انعطاف‌پذیری فضایی، وجود قلمروهای تعریف‌شده، متعامل بودن فضا، نورپردازی و امنیت و دسترسی به فضا و خدمات شهری، سازنده «مطلوبیت فضایی» هستند، از این‌رو، بر ارتقاء کیفیت زندگی روزانه شهروندان در فضاهای شهری تأثیر می‌گذارند.

#### ۱۰،۱. پیکره‌بندی فضایی

چگونگی چینش عناصر کالبدی در فضای شهری را اصطلاحاً پیکره‌بندی فضایی می‌گویند. مطالعات نشان می‌دهد که ویژگی‌های کالبدی (Sukhadiaa et al., ۲۰۱۶) قابل تعریف در پیکره‌بندی فضایی در دو سطح خرد، نظیر شیوه چیدمان مبلمان شهری (Israt & Adam, ۲۰۱۹; Rishbeth & Rogaly, ۲۰۱۷)، وضعیت کف‌سازی (Israt & Adam, ۲۰۱۹)، چینش نشانه‌های‌ها و علائم کالبدی (Gholamhosseini et al., ۲۰۱۸; Mekdjian., ۲۰۱۸) و موانع حرکتی (Sukhadiaa et al., ۲۰۱۶) و کلان همچون فواصل محل سکونت تا فضاهای همگانی و مدرسه (Hoghlhammer et al., ۲۰۱۸) در کیفیت زندگی روزانه شهروندان ایفای نقش می‌کنند.

#### ۱۰،۲. انعطاف‌پذیری فضایی

انعطاف‌پذیری از جمله هنجارهای مطلوبیت فضایی است (Gholamhosseini et al., ۲۰۱۸) که با طراحی همه‌شمول فضا و فراهم‌آوردن بستری برای تنوع انتخاب استفاده‌کنندگان از فضا (Gholamhosseini et al., ۲۰۱۹; Tolonen, ۲۰۱۹; Israt & Adam, ۲۰۱۹) می‌توان به آن دست یافت. توزیع فعالیت‌ها در فضا (Moigne & Kaplan, ۲۰۱۹) و وجود فضاهای جذاب و خلاقانه (Witten, ۲۰۱۷) از قبیل فضاهای ورزشی و تفریحی (Hoghlhammer et al., ۲۰۱۸; Tolonen, ۲۰۱۹; Witten, ۲۰۱۷) کافه (Robertson, ۲۰۱۷)

Robertson, Montuoro & Burston, ) و پارک برای گذران اوقات فراغت (Montuoro & Burston, ۲۰۱۷) و همچنین مکان‌های مناسب پیاده‌روی (Israt & Adam, ۲۰۱۹; Witten, ۲۰۱۷) می‌تواند در راستای تقویت انعطاف‌پذیری و البته ارتقاء کیفیت زندگی روزانه شهروندان عمل نماید.

### ۱۰,۳. تنوع و توزیع فعالیتی

طراحی همه‌شمول و ایجاد تنوع در انتخاب استفاده‌کنندگان فضا (Gholamhosseini et al., ۲۰۱۸; Israt & Adam, ۲۰۱۹; Tolonen, ۲۰۱۹; Pavo, ۲۰۱۹; Moigne & Kaplan, ) از طریق ایجاد تنوع کالبدی (Adam, ۲۰۱۹; Tolonen, ۲۰۱۹) و توزیع فعالیت‌ها در فضا (Moigne & Kaplan, ۲۰۱۹) قابل دستیابی است. بر پایه مطالعاتی که در این زمینه انجام شده است می‌توان ادعا کرد که این ویژگی تأثیر مستقیمی بر ارتقاء کیفیت زندگی روزانه شهروندان در فضاهای شهری دارد.

### ۱۰,۴. قلمرو تعریف‌شده

قلمروهای تعریف‌شده عمومی و خصوصی (Gholamhosseini et al., ۲۰۱۸; Israt & Adam, ۲۰۱۹) در فضاهای شهری می‌تواند بر چگونگی کردار فضایی شهروندان مؤثر باشد. برای نمونه می‌توان به تعریف محدوده استقرار دستفروشان (Sun et al., ۲۰۱۹; Israt & Adam, ۲۰۱۹) در فضای شهری اشاره کرد که می‌تواند جریان مکث و حرکت استفاده‌کنندگان از فضا را بازتعریف کند.

### ۱۰,۵. متعامل بودن فضا

متعامل بودن فضا به معنای برقراری ارتباط و تعامل شهروندان با فضا (Rishbeth & Rogaly, ۲۰۱۷; Wilton ) از وجود فضاهای جذاب و خلاقانه (Witten, ۲۰۱۷; Pink & Sumartojo, ۲۰۱۷) ، راحتی فضا (Pink & Sumartojo, ۲۰۱۷) ، انعطاف‌پذیری (Gholamhosseini et al., ۲۰۱۸) ، زیبایی (Tynen, ۲۰۱۸) و سرزندگی معابر شهری (Sun et al., ۲۰۱۹) است که می‌توان در شیوه مصرف فضای شهروندان در فضای زیسته اثرات مثبتی داشته باشد.

### ۱۰,۶. نوپردازی و امنیت

ویژگی‌های دیگری نظیر نور و روشنایی محیطی (Pink & Sumartojo, ۲۰۱۷; M Thomas et al., ۲۰۱۸) نیز در کردار فضایی شهروندان در فضای شهری اثرگذار هستند.

### ۱۰,۲. دسترسی به فضا و خدمات شهری

دسترسی به خدمات شهری فضاهای بیرونی اشتراکی (Rishbeth & Rogaly, ۲۰۱۷; Zhang, Wu & ) (Zhong, ۲۰۱۷; Gholamhosseini et al., ۲۰۱۸; Wong, ۲۰۱۸; Tolonen, ۲۰۱۹; Witten, ۲۰۱۷) همچون فضاهای ورزشی و تفریحی (Hoghammer et al., ۲۰۱۸; Tolonen, ۲۰۱۹; Witten, ۲۰۱۷)، کافه‌ها (Robertson, Montuoro & Burston, ۲۰۱۷)، پارک‌ها یا بوستان‌ها (Robertson, Montuoro & Burston, ۲۰۱۷; Witten, ) و مکان‌های مناسب پیاده‌روی (Israt & Adam, ۲۰۱۹; Witten, ) (۲۰۱۷) عامل مؤثری در زندگی روزانه شهروندان به‌شمار می‌آیند.

### ۱۱. خاطره‌انگیزی و حس مکان

بر پایه مطالعات صورت‌گرفته، خاطره‌انگیزی و حس مکان را می‌توان از جمله مؤلفه‌های مؤثر بر کیفیت زندگی روزانه به‌شمار آورد. این کیفیت در ویژگی‌های ادراکی، وضعیت روان‌شناختی فضا و میراث تاریخی مکان قابل جست‌وجو است.

### ۱۱,۱. ویژگی‌های ادراکی

ادراک فرآیند دریافت ذهنی فضا است. این فرآیند به شیوه‌های متفاوت در فضاهای شهری نمود می‌یابد و بر کیفیت زندگی روزانه ساکنان اثرگذار است. حس مکان و تعلق به فضا (Buckingham et al., ۲۰۱۷;) (Gholamhosseini et al., ۲۰۱۸; Wilton et al., ۲۰۱۷; Tynen, ۲۰۱۸; Degen, ۲۰۱۸) (پایایی فضایی) که به تقسیم‌بندی‌های نامرئی فضایی در ذهن شهروندان می‌پردازد (Laketa, ۲۰۱۷) و همچنین مفهوم بیشتر شناخته‌شده تصویر شهر در ذهن شهروندان بر پایه عناصر لینچی (M Thomas et al., ۲۰۱۸;) (Hoghammer et al., ۲۰۱۸; Oldenburg, ۲۰۱۸; Mosler, ۲۰۱۹) از جمله نموده‌های ادراک در فضای شهری است که بر سازه کیفیت است که شهروند در زندگی روزانه خود در مواجهه با فضا (مکان) دریافت می‌کند.

### ۱۱,۲. وضعیت روان‌شناختی فضا

از جمله عوامل مؤثر بر کیفیت زندگی روزانه در فضاهای شهری، ویژگی‌های روان‌شناختی فضا است. این ویژگی خود مشتمل بر «وضعیت روان‌شناختی مکان» و «وضعیت روانی استفاده‌کنندگان از فضا» است. در نگاه اول شاید به‌نظر برسد که وضعیت روان‌شناختی مکان یک ویژگی صرفاً کالبدی است. اما مطالعات مربوطه نشان می‌دهد که هرچند این وضعیت منتج از ویژگی‌های کالبدی فضا است اما چینش اجزای فضایی یا کیفیت عناصری که به‌کار گرفته می‌شود حال و هوایی ایجاد می‌کند که منجر به ایجاد یک وضعیت روان‌شناختی می‌شود. حال و هوایی که کم‌تر مورد توجه طراحان و شکل‌دهندگان فضا قرار می‌گیرد.

## ۱۱،۳. میراث تاریخی

مطالعات پیشینه نشان می‌دهند که عناصر هویت‌بخش مکان (Mosler, ۲۰۱۹) همچون بازار (Pavo, ۲۰۱۹) و بناهای تاریخی یا قدیمی حائز ارزش (Tynen, ۲۰۱۸) و تلاش برای حفظ آن می‌تواند نقش مؤثری در ارتقاء کیفیت زندگی روزانه شهروندان داشته باشد.

## ۱۲. یافته‌ها

این پژوهش در راستای پاسخ‌گویی به مسئله و پرسش‌های اصلی مطرح‌شده، کوشیده است تعریف رسمی و استاندارد شده از کیفیت را کنار بگذارد و با دیدگاهی انتقادی، کیفیت را در لحظه اکنون جست‌وجو کند. لحظه‌ای که به تعبیر هانری لوفور تجلی حضور کنش‌مند فرد در فضا است و موقعیتی است که او به آگاهی رسیده است. از این‌رو، بر پایه نظریه تولید اجتماعی فضا و تریالکتیک سه‌سویه مطرح شده از سوی او، تمرکز پژوهش بر فضای بازنمایی (فضای زیسته) قرار گرفت؛ جایی که در آن زندگی روزمره از مرز روزمرگی رها می‌شود و به زندگی روزانه تنه می‌زند. لذا در پاسخ به سؤال اول تحقیق، به‌نظر می‌رسد که زندگی روزانه به‌عنوان گزینه بدیل زندگی روزمره مطرح می‌شود و دستیابی به آن از طریق ارتقاء کیفیت تجربه زیسته فرد در مواجهه با فضای شهری مهیا می‌شود. این اتفاق در قالب تاکتیک‌هایی که از سوی شهروندان در برابر استراتژی‌های اعمال‌شده قدرت حاکم بروز می‌یابد، مهیا می‌شود. بنابراین در پاسخ به سؤال دوم تحقیق می‌توان گفت که بستر حضور کنش‌مند شهروند بستری انتقادی است که با مقابله همراه است. این مقابله می‌تواند طیفی از کنش‌های نرم تا سخت را دربر بگیرد که در هر زمینه‌ای (جامعه‌ای) با روش‌های متفاوتی آشکار می‌شود. بدین ترتیب آنچه از کیفیت زندگی مدنظر این پژوهش است، کیفیت زندگی روزانه به معنای اخص آن است. کیفیتی که می‌تواند در هر فضایی و در هر جامعه‌ای تعریف خاص خود را داشته باشد و به هیچ‌روی نمی‌توان آن را به‌صورتی عام و یونی‌فرم درآورد. پر واضح است که دستیابی به ابعاد و ویژگی‌های این قرائت از کیفیت زندگی (زندگی روزانه) و سهم آن در ارتقاء یا فروکاهش تجربه لحظه اکنون، نیازمند واکاوی عمیق پیشینه مطالعاتی مرتبط است. در این راستا و در پاسخ به سؤال سوم تحقیق، پژوهش‌گران کوشیدند با مطالعه و مذاقه در تعداد قابل توجهی از منابع خارجی و داخلی، مؤلفه‌ها و معیارهای اثرگذار بر کیفیت زندگی روزانه را استنتاج کنند.

## نتیجه‌گیری

براساس این مطالعات و نیز بنیان‌های نظری پژوهش، می‌توان ادعا کرد که عوامل بی‌شماری بر کیفیت زندگی روزانه مؤثر است. مهم‌ترین این عوامل به همراه گزیده‌ای از مصداق‌های متناظر با هر عامل در جدول شماره (۲) آمده است. همان‌گونه که ملاحظه می‌شود، با تعدد عوامل مواجه هستیم و ممکن است این گستردگی باعث کاهش تمرکز پژوهش‌گران در مطالعه فضاهای شهری شود؛ از این‌رو، کلیت موضوع که همانا سنجش کیفیت زندگی روزانه در این گونه از فضاها است، با دقت و مطلوبیت همراه نباشد. بر این اساس، پژوهش‌گران به ادغام برخی از عوامل با یکدیگر و همچنین حذف عوامل با اهمیت کم‌تر اقدام کرده‌اند. بدین ترتیب مؤلفه‌های مؤثر بر کیفیت زندگی روزانه در قالب

هشت عامل «نوع و ترکیب ضرب‌آهنگ‌ها»، «تکثرگرایی اجتماعی و مشارکت‌پذیری»، «رواداری سیاسی و مطالبات اجتماعی»، «نمادپردازی‌های آیینی و پدیده چندفرهنگی»، «حضور خلاقیت‌های هنری»، «سازگاری محیطی»، «مطلوبیت و انعطاف‌پذیری فضایی» و «خاطره‌انگیزی و حس مکان» دسته‌بندی شد. همچنین هریک از مؤلفه‌های یادشده، مشتمل بر زیرمعیارهایی هستند که در قالب سنجه‌های کیفی متناظر در جدول شماره (۳) آمده است. مؤلفه‌ها و سنجه‌های کیفی مذکور به‌عنوان ابزاری در دست طراحان شهری در مطالعه فضاهای شهری بر پایه نظریه تولید اجتماعی فضا نقش‌آفرینی می‌کنند. بدین‌منظور، مدل مفهومی پژوهش که پلی است میان مطالعات نظری و موردپژوهی‌های آتی، در شکل شماره (۴) ارائه شده است.

جدول ۲. عوامل مؤثر بر کیفیت زندگی روزانه و مصداق‌های متناظر با آن‌ها

مصداق‌ها	عوامل مؤثر بر کیفیت زندگی روزانه
<p>غلبه ضرب‌آهنگ چرخه‌ای و بروز پدیده خوش‌ضرب‌آهنگی (Lefebvre, ۱۹۹۲)؛ بروز تک ضرب‌آهنگی از طریق تحمیل یکی از ضرب‌آهنگ‌ها (عموماً ضرب‌آهنگ خطی) (Lefebvre, ۱۹۹۲)؛ ترکیب دو ضرب‌آهنگ و بروز پدیده چندضرب‌آهنگی (Lefebvre, ۱۹۹۲)؛ مغلوب‌شدن نسبی ضرب‌آهنگ چرخه‌ای می‌شود و بروز بدضرب‌آهنگی (Lefebvre, ۱۹۹۲)؛ چندضرب‌آهنگی متقاطع (Reid-Musson, ۲۰۱۷)؛ تأثیر تفاوت‌های تاریخی جهانی مانند جنسیت، نژاد و شهروندی در ضرب‌آهنگ‌های روزمره (Reid-Musson, ۲۰۱۷)؛ تأثیر فرهنگ، اقلیم و فن بر فضای زیسته و ضرب‌آهنگ‌های زندگی روزانه (حبیبی و برزگر، ۱۳۹۷)؛ رابطه ریتم (ضرب‌آهنگ) و معنای مکان (چربگو، ۱۳۹۶).</p>	<p>ویژگی‌های ضرب‌آهنگ در فضای شهری</p>
<p>حس تعلق به فضا (Gholamhosseini et al., ۲۰۱۸; Wilton et al., ۲۰۱۷; Tynen, ۲۰۱۸)؛ حس مکان (Gholamhosseini et al., ۲۰۱۸; Buckingham et al., ۲۰۱۷; Witten, ۲۰۱۷)؛ تصویر شهر در ذهن شهروندان (M Thomas et al., ۲۰۱۸; Hoglhammer et al., ۲۰۱۸; Oldenburg, ۲۰۱۸)؛ چسبندگی (پایایی) فضایی (Laketa, ۲۰۱۷)؛ تقسیم‌بندی‌های نامرئی فضا (Laketa, ۲۰۱۷)؛ روابط معنادهندۀ مکان (Bhagavathula et al., ۲۰۱۸)؛ ادراک عابران پیاده از سرعت، فاصله و ریسک (Pinçon-charlot &amp; Pinçon, ۲۰۱۸)؛ حافظه و خاطره شهری (al., ۲۰۱۸; Pavo, ۲۰۱۹; Tynen, ۲۰۱۸)؛ عناصر لینچی و نقشه ذهنی شهر (Mosler, ۲۰۱۹).</p>	<p>ویژگی‌های ادراکی</p>
<p>گسست و جدایی‌گزینی اجتماعی (Halvorsen, ۲۰۱۴; Chatziefstathiou et al., ۲۰۱۸)؛ پیوند، اختلاط و هم‌زیستی گروه‌های اجتماعی (Reid-Musson, ۲۰۱۷; Chatziefstathiou et al., ۲۰۱۸; Wilton et al., ۲۰۱۷)؛ تفاوت‌های اجتماعی (al., ۲۰۱۷)؛ رفاه اجتماعی (Pink &amp; Sumartojo, ۲۰۱۷)؛ سرمایه اجتماعی (Pavo, ۲۰۱۹)؛ شبکه تعاملات اجتماعی (Zhang, Wu &amp; Zhong, ۲۰۱۷)؛ موقعیت‌های اجتماعی (&amp; Zhong, ۲۰۱۷; Witten, ۲۰۱۷)؛ بزهکاری اجتماعی (M Thomas et al., ۲۰۱۸)؛ محرومیت اجتماعی (M Thomas et al., ۲۰۱۸; Oldenburg, ۲۰۱۸)؛ دورهمی‌های اجتماعی و زندگی جمعی (M Thomas et al., ۲۰۱۸; Wong, ۲۰۱۸)؛ تمایل به وقت‌گذرانی با دوستان (Robertson, Montuoro &amp; Burston, ۲۰۱۷)؛ روابط دوستانه در گذشته (Laketa, ۲۰۱۷)؛ ثبات اجتماعی (Laketa, ۲۰۱۷)؛ ارتباطات اجتماعی (Chatziefstathiou et al., ۲۰۱۷).</p>	<p>ویژگی‌های اجتماعی</p>

مصادق‌ها	عوامل مؤثر بر کیفیت زندگی روزانه
<p>Hoghlhammer et ( ۲۰۱۹; Witten, ۲۰۱۷; Moigne &amp; Kaplan, ۲۰۱۸); عدم اعتماد به مدیریت شهری ( ۲۰۱۸; Wilton et al., ۲۰۱۷); معضلات اجتماعی از جمله سوء استفاده عاطفی و جنسی ( ۲۰۱۷; Wilton et al., ۲۰۱۷); طبقات اجتماعی ( ۲۰۱۷; Pinçon-charlot, ۲۰۱۷; Wilton et al., ۲۰۱۷); جنسیت ( ۲۰۱۸; Pinçon, ۲۰۱۸); جنسیت ( ۲۰۱۷; Pinçon-charlot &amp; Pinçon, ۲۰۱۸); جنسیت ( ۲۰۱۷; Wilton et al., ۲۰۱۷); جنسیت ( ۲۰۱۸; Robertson, Montuoro &amp; Burston, ۲۰۱۷); (Tynen, ۲۰۱۸) فضا ( ۲۰۱۸; Tynen, ۲۰۱۸).</p>	
<p>خشونت و درگیری ( ۲۰۱۸; Reid-Musson, ۲۰۱۷; Hoghlhammer et al., ۲۰۱۸); مناقشات شهری ( ۲۰۱۸; Oldenburg, ۲۰۱۸); درگیری بین‌فرهنگی ( ۲۰۱۷; Meir and Karplus, ۲۰۱۷; Moigne &amp; Kaplan, ۲۰۱۹); فضای چندفرهنگی و تنوع نگرش‌های فرهنگی ( ۲۰۱۷; Rishbeth &amp; Rogaly, ۲۰۱۷; Gholamhosseini et al., ۲۰۱۸; Moigne &amp; Kaplan, ۲۰۱۸); تفاوت‌های فرهنگی، مذهبی و سیاسی ( ۲۰۱۸; Gholamhosseini et al., ۲۰۱۸); تفاوت‌های قومیتی ( ۲۰۱۹; Moigne &amp; Kaplan, ۲۰۱۹; Tolonen, ۲۰۱۹; Zhang, Wu &amp; Zhong, ۲۰۱۷); عادت‌واره، الگو و سبک زندگی ( ۲۰۱۹; Tolonen, ۲۰۱۹); دین و عوامل مذهبی ( ۲۰۱۸; Chatziefstathiou et al., ۲۰۱۸); آزادی زنان در فضاهای خصوصی و عمومی ( ۲۰۱۸; Gholamhosseini et al., ۲۰۱۸); مهاجران و پناهندگان ( ۲۰۱۷; Brøgger, ۲۰۱۷; Gholamhosseini et al., ۲۰۱۸); مراسم مذهبی ( ۲۰۱۶; Sukhadiia et al., ۲۰۱۶); شایعات و داستان‌های عامیانه ( ۲۰۱۸; M Thomas et al., ۲۰۱۸); موضوعات تاریخ معاصر ( ۲۰۱۸; M Thomas et al., ۲۰۱۸); سنت‌های فرهنگی ( ۲۰۱۷; Wilton et al., ۲۰۱۷); ویژگی‌های فرهنگی روستایی ( ۲۰۱۹; Čakovská et al., ۲۰۱۹).</p>	ویژگی‌های فرهنگی
<p>هم هدف بودن مردم ( ۲۰۱۴; Halvorsen, ۲۰۱۴); عاملیت مردم ( ۲۰۱۷; Zhang, Wu &amp; Zhong, ۲۰۱۷); مشارکت شهروندان در شکل‌دهی به فضا ( ۲۰۱۸; Hoghlhammer et al., ۲۰۱۸); شیوه تعامل شهروندان با یکدیگر ( ۲۰۱۸; M Thomas et al., ۲۰۱۸); حضور فرد و دیگران در فضا ( ۲۰۱۸; Hoghlhammer et al., ۲۰۱۸); استفاده همگان از فضا ( ۲۰۱۸; Tolonen, ۲۰۱۸); مشارکت الکترونیکی ( ۲۰۱۹; Čakovská et al., ۲۰۱۹); شبکه اجتماعی ( ۲۰۱۸; Tynen, ۲۰۱۸); مخالفت شهروندان در مقابل تغییرات ( ۲۰۱۸; Tynen, ۲۰۱۸).</p>	مشارکت‌پذیری
<p>شرایط اقلیمی و آب و هوا ( ۲۰۱۷; Reid-Musson, ۲۰۱۷; Rishbeth &amp; Rogaly, ۲۰۱۷; Gholamhosseini et al., ۲۰۱۸); سرو صدا ( ۲۰۱۹; Israt&amp;Adam, ۲۰۱۹); نور و روشنایی محیط ( ۲۰۱۸; Rogaly, ۲۰۱۷; M Thomas et al., ۲۰۱۸); پوشش گیاهی و فضای سبز ( ۲۰۱۸; Gholamhosseini et al., ۲۰۱۸); بهداشت ( ۲۰۱۸; Hoghlhammer et al., ۲۰۱۸; Witten, ۲۰۱۷); پاکیزگی محیطی ( ۲۰۱۹; Pavo, ۲۰۱۹; Israt&amp;Adam, ۲۰۱۹; Gholamhosseini et al., ۲۰۱۸).</p>	ویژگی‌های محیطی

مصادق‌ها	عوامل مؤثر بر کیفیت زندگی روزانه
<p>وضعیت مبلمان شهری و محل‌های نشستن (Rishbeth &amp; Rogaly, ۲۰۱۷; Israt&amp;Adam, ۲۰۱۹); شیوه چیدمان مبلمان شهری (Witten, ۲۰۱۷; Rishbeth &amp; Rogaly, ۲۰۱۷; Israt&amp;Adam, ۲۰۱۹); دسترسی به خدمات شهری فضاهای بیرونی اشتراکی (Rishbeth &amp; Rogaly, ۲۰۱۷; Zhang, Wu &amp; Zhong, ۲۰۱۷; Gholamhosseini et al., ۲۰۱۸; Wong, ۲۰۱۸; Tolonen, ۲۰۱۹; Witten, ۲۰۱۷); برقراری ارتباط و تعامل با فضا (Meir, ۲۰۱۷; Wilton et al., ۲۰۱۷; Israt&amp;Adam, ۲۰۱۹; and Karplus, ۲۰۱۷); خلایق در فضای شهری (Pink &amp; Sumartojo, ۲۰۱۷); راحتی فضا (Pink &amp; Sumartojo, ۲۰۱۷); انعطاف‌پذیری (Gholamhosseini et al., ۲۰۱۸); قلمروهای تعریف شده عمومی و خصوصی (Gholamhosseini et al., ۲۰۱۸; Israt&amp;Adam, ۲۰۱۹); طراحی همه‌شمول و تنوع انتخاب (Gholamhosseini et al., ۲۰۱۸; Israt&amp;Adam, ۲۰۱۹; Tolonen, ۲۰۱۹); تشخیص بودن علائم محیطی (Gholamhosseini et al., ۲۰۱۸); نقش نشانه‌ها و علائم محیطی (Gholamhosseini et al., ۲۰۱۸; Mekdjian., ۲۰۱۷; M Thomas et al., ۲۰۱۸); سکونت تا فضاهای همگانی و مدرسه (Hoghammer et al., ۲۰۱۸); وجود فضاهای ورزشی و تفریحی (Meir and Hoghammer et al., ۲۰۱۸; Tolonen, ۲۰۱۹; Witten, ۲۰۱۷); ویژگی‌های کالبدی (Sukhadiaa et al., ۲۰۱۶); موانع حرکتی (Sukhadiaa et al., ۲۰۱۶); ویژگی‌های کاربری اراضی (Sukhadiaa et al., ۲۰۱۶); تعریف محدوده استقرار دستفروشان (Sun et al., ۲۰۱۹; Israt&amp;Adam, ۲۰۱۹); سرزندگی معابر شهری (Sun et al., ۲۰۱۹); وجود کافه برای گذران اوقات فراغت (Robertson, Montuoro &amp; Burston, ۲۰۱۷); وجود پارک برای گذران اوقات فراغت (Robertson, Montuoro &amp; Burston, ۲۰۱۷); مکان‌های مناسب پیاده‌روی (Israt&amp;Adam, ۲۰۱۹); توزیع فعالیت‌ها در فضا (Witten, ۲۰۱۷; Moigne &amp; Kaplan, ۲۰۱۹); وضعیت کف‌سازی (Israt&amp;Adam, ۲۰۱۹); فضاهای جذاب و خلاقانه (Witten, ۲۰۱۷); بناهای قدیمی (Tynen, ۲۰۱۸); زیبایی شهر (Tynen, ۲۰۱۸); حفظ بازار (Pavo, ۲۰۱۹); تنوع کالبدی (Pavo, ۲۰۱۹; Moigne &amp; Kaplan, ۲۰۱۹); هویت مکان (Mosler, ۲۰۱۹).</p>	<p><b>ویژگی‌های کالبدی</b></p>
<p>سیستم حمل و نقل عمومی (Gholamhosseini et al., ۲۰۱۸); زمان‌بندی حمل و نقل (Wong, ۲۰۱۸); اقدامات ورزشی و هنری (Chatziefstathiou et al., ۲۰۱۸).</p>	<p><b>ویژگی‌های کارکردی</b></p>
<p>بودجه و کمک‌های مالی (Rishbeth &amp; Rogaly, ۲۰۱۷; Buckingham et al., ۲۰۱۷); سرمایه اقتصادی شهروندان (Zhang, Wu &amp; Zhong, ۲۰۱۷); درآمد (Zhang, Wu &amp; Zhong, ۲۰۱۷; Wilton et al., ۲۰۱۷); شغل (Zhang, Wu &amp; Zhong, ۲۰۱۷; Moigne &amp; Kaplan, ۲۰۱۹); محرومیت‌های مالی (Gholamhosseini et al., ۲۰۱۸); عدم موفقیت در گرفتن شغل (Gholamhosseini et al., ۲۰۱۸); قیمت (Wong, ۲۰۱۸); تمکن مالی (Robertson, Montuoro &amp; Burston, ۲۰۱۷).</p>	<p><b>ویژگی‌های اقتصادی</b></p>
<p>سیاست‌های نژادی، جنسیتی و فمینیستی (Reid-Musson, ۲۰۱۷; Mekdjian., ۲۰۱۷); سیاست‌های محلی (Rishbeth &amp; Rogaly, ۲۰۱۷); نابرابری‌های ساختاری (Rishbeth &amp; Rogaly, ۲۰۱۷); حق بر شهر (Gholamhosseini et al., ۲۰۱۸);</p>	<p><b>حاکمیت</b></p>

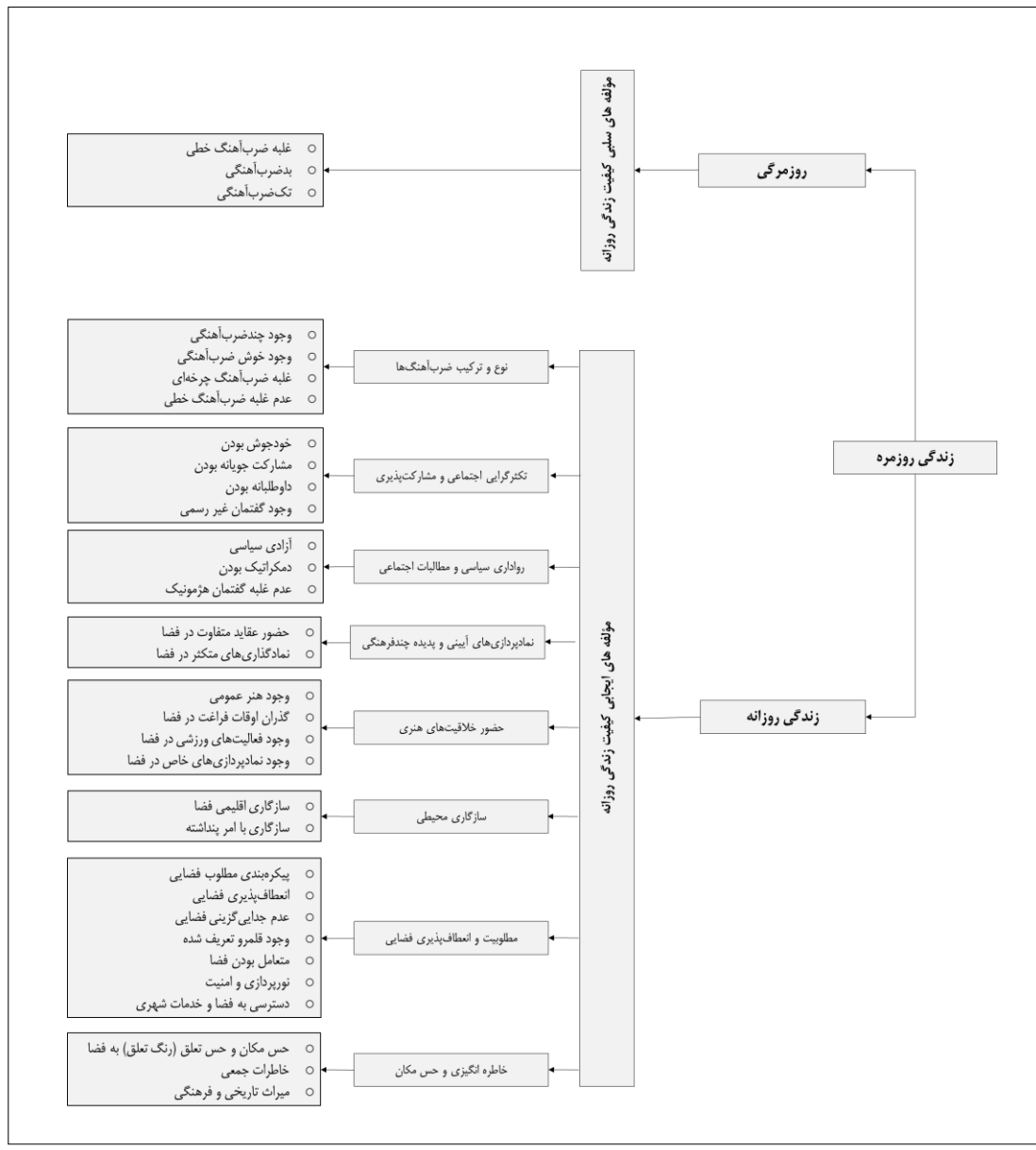
عوامل مؤثر بر کیفیت زندگی روزانه	مصادق‌ها
	Chatziefstathiou et al., ۲۰۱۸؛ برنامه‌ریزی مشارکتی (Chatziefstathiou et al., ۲۰۱۸)؛ تصمیم‌سازی جمعی (Chatziefstathiou et al., ۲۰۱۸)؛ نقش طراحان در فضا سازی (Sun et al., ۲۰۱۹).
مدیریت شهری	جمع‌آوری پسماندهای روزانه و فراهم کردن نیازهای حاضران در فضا (Halvorsen, ۲۰۱۴)؛ تاب‌آوری (Pink & Sumartojo, ۲۰۱۷)؛ اعمال محدودیت‌های مدیریتی (Pavo, ۲۰۱۹)؛ ایجاد شرایط مطلوب جهت جذب توریست و ساکنان محلی (Pavo, ۲۰۱۹)؛ استراتژی‌های کالبدی برای جلوگیری از فرسودگی شهر (Mosler, ۲۰۱۹).
امنیت	ضرورت حفظ امنیت فضاها و مکان‌های عمومی (Halvorsen, ۲۰۱۴؛ Pink & Sumartojo, ۲۰۱۷)؛ وجود نیروهای پلیس (۲۰۱۷؛ Gholamhosseini et al., ۲۰۱۸)؛ دوربین‌های نظارتی در فضاهای همگانی (Gholamhosseini et al., ۲۰۱۸)؛ امنیت زندگی شبانه (Gholamhosseini et al., ۲۰۱۸؛ Pavo, ۲۰۱۹)؛ تهدید ناشی از جرم و جنایت (Israt&Adam, ۲۰۱۹)؛ حفظ امنیت از طریق اعمال قوانین مدیریتی (Pavo, ۲۰۱۹)؛ چشم‌ناظر بر خیابان (Witten, ۲۰۱۷).
ایمنی	ایمنی و مراقبت در فضاهای شهری (Pink & Sumartojo, ۲۰۱۷؛ Gholamhosseini et al., ۲۰۱۸؛ M Thomas et al., ۲۰۱۸؛ Bhagavathula et al., ۲۰۱۸؛ Witten, ۲۰۱۷).
نظارت	حضور و واکنش پلیس (Halvorsen, ۲۰۱۴)؛ نظارت اجتماعی (Tolonen, ۲۰۱۹).
ویژگی‌های روانی	وضعیت روانی مردم و تحت فشار بودن (Halvorsen, ۲۰۱۴)؛ وضعیت روانشناختی فضا (Rishbeth & Rogaly, ۲۰۱۷)؛ احساس آرامش (Gholamhosseini et al., ۲۰۱۸)؛ مشکلات برقراری ارتباط (Gholamhosseini et al., ۲۰۱۸)؛ اعتماد به نفس پایین (Gholamhosseini et al., ۲۰۱۸)؛ ترس از فضا (M Thomas et al., ۲۰۱۸)؛ احساس امنیت (M Thomas et al., ۲۰۱۸)؛ احساسات (M Thomas et al., ۲۰۱۸)؛ آسیب‌های روحی (Laketa, ۲۰۱۷)؛ آسیب‌های روحی (Buckingham et al., ۲۰۱۷؛ Čakovská et al., ۲۰۱۹)؛ درگیری‌های عاطفی (Chatziefstathiou et al., ۲۰۱۸)؛ وابستگی - های عاطفی (Brøgger, ۲۰۱۹)؛ تجربه چندحسی فضا (Pavo, ۲۰۱۹).
ویژگی‌های فردی	تفاوت‌های فردی (Rishbeth & Rogaly, ۲۰۱۷)؛ تجربیات شخصی (M Thomas et al., ۲۰۱۸)؛ سلامت فردی (Wong, ۲۰۱۸)؛ فعالیت‌های هنری و ورزشی (Chatziefstathiou et al., ۲۰۱۸)؛ استقلال فردی (Wilton et al., ۲۰۱۷)؛ سن (Robertson, Montuoro, Pinçon-charlot & Pinçon, ۲۰۱۸)؛ ملیت (Pinçon-charlot & Pinçon, ۲۰۱۸)؛ خلاقیت (Čakovská et al., ۲۰۱۹)؛ زبان (Čakovská et al., ۲۰۱۹)؛ انعطاف‌پذیری فردی (Čakovská et al., ۲۰۱۹).
حواس پرتی	حواس پرتی تکنولوژیکی (Alsaleh, Tarek Sayed, and Zaki, ۲۰۱۸)؛ حواس پرتی اجتماعی (Alsaleh, Tarek Sayed, and Zaki, ۲۰۱۸).
شرایط ویژه	گروه‌های خاص از جمله افراد بیکار، بیمار، تنها، ساکنان در خانه‌های شلوغ (Reid-Musson, ۲۰۱۷)؛ گروه‌های آسیب‌پذیر اجتماع (Buckingham et al., ۲۰۱۷)؛ معلولیت و کم‌توانی جسمی (Wong, ۲۰۱۸؛ Wilton et al., ۲۰۱۷).

عوامل مؤثر بر کیفیت زندگی روزانه	مصادق‌ها
	al., ۲۰۱۷؛ جنگ (Oldenburg, ۲۰۱۸)؛ بحران انسانی (Oldenburg, ۲۰۱۸)؛ آتشفشان فعال (Oldenburg, ۲۰۱۸).

جدول ۳. مؤلفه‌های مؤثر بر کیفیت زندگی روزانه در فضای شهری

مؤلفه‌های مؤثر بر کیفیت زندگی روزانه	سنجه‌های کیفی	صاحب‌نظران
نوع و ترکیب ضرب‌آهنگ‌ها	<ul style="list-style-type: none"> <li>○ وجود چندضرب‌آهنگی</li> <li>○ وجود خوش ضرب‌آهنگی</li> <li>○ غلبه ضرب‌آهنگ چرخه‌ای</li> <li>○ عدم غلبه ضرب‌آهنگ خطی</li> </ul>	Lefebvre, ۱۹۵۸; Lefebvre, ۱۹۸۷; Lefebvre, ۱۹۹۲; Lefebvre, ۲۰۰۳; Lefebvre, ۲۰۰۴; Reid-Musson, ۲۰۱۷; Mosler, ۲۰۱۹ حبیبی و برزگر، ۱۳۹۷؛ قلعه‌نویی و جبل‌عاملیان، ۱۳۹۴؛ چریگو، ۱۳۹۶
تکثرگرایی اجتماعی و مشارکت‌پذیری	<ul style="list-style-type: none"> <li>○ خودجوش بودن</li> <li>○ مشارکت جویانه بودن</li> <li>○ داوطلبانه بودن</li> <li>○ وجود گفتمان غیر رسمی</li> </ul>	Bhagavathula et al., ۲۰۱۸; Brøgger, ۲۰۱۹; Buckingham et al., ۲۰۱۷; Čakovská et al., ۲۰۱۹; Chatziefstathiou et al., ۲۰۱۸; Gholamhosseini et al., ۲۰۱۸; Halvorsen, ۲۰۱۴; Hoglhammer et al., ۲۰۱۸; Laketa, ۲۰۱۷; M Thomas et al., ۲۰۱۸; Oldenburg, ۲۰۱۸; Pavo, ۲۰۱۹; Pinçon-charlot & Pinçon, ۲۰۱۸; Pink & Sumartojo, ۲۰۱۷; Reid-Musson, ۲۰۱۷; Robertson, Montuoro & Burston, ۲۰۱۷; Sun et al., ۲۰۱۹; Tolonen, ۲۰۱۹; Tynen, ۲۰۱۸; Wilton et al., ۲۰۱۷; Witten, ۲۰۱۷; Zhang, Wu & Zhong, ۲۰۱۷ حبیبی، ۱۳۸۲
رواداری سیاسی و مطالبات اجتماعی	<ul style="list-style-type: none"> <li>○ آزادی سیاسی</li> <li>○ دمکراتیک بودن</li> <li>○ عدم غلبه گفتمان هژمونیک</li> </ul>	Halvorsen, ۲۰۱۴; Oldenburge, ۲۰۱۸; Rishbeth & Rogaly, ۲۰۱۷
نمادپردازی‌های آیینی و پدیده چندفرهنگی	<ul style="list-style-type: none"> <li>○ حضور عقاید متفاوت در فضا</li> <li>○ نمادگذاری‌های متکثر در فضا</li> </ul>	Gholamhosseini et al., ۲۰۱۸; Meir and Karplus, ۲۰۱۷; Moigne & Kaplan, ۲۰۱۹; Sukhadia et al., ۲۰۱۶; Tolonen, ۲۰۱۹
حضور خلاقیت‌های هنری	<ul style="list-style-type: none"> <li>○ وجود هنر عمومی</li> <li>○ گذران اوقات فراغت در فضا</li> </ul>	Chatziefstathiou et al., ۲۰۱۸; Mekdjian, ۲۰۱۷

	<ul style="list-style-type: none"> <li>○ وجود فعالیت‌های ورزشی در فضا</li> <li>○ وجود نمادپردازی‌های خاص در فضا</li> </ul>	
<p>Gholamhosseini et al., ۲۰۱۸; Lam, ۲۰۱۱; Reid-Musson, ۲۰۱۷; Rishbeth &amp; Rogaly, ۲۰۱۷; Sun et al., ۲۰۱۹; Zhang, Wu &amp; Zhong, ۲۰۱۷</p> <p>بحرینی و خسروی (۱۳۹۴); بحرینی و آقاقریمی (۱۳۹۵)</p>	<ul style="list-style-type: none"> <li>○ سازگاری اقلیمی فضا</li> <li>○ سازگاری با امر پنداشته</li> </ul>	سازگاری محیطی
<p>Adhya, ۲۰۰۸; Gholamhosseini et al., ۲۰۱۸; Hoglhammer et al., ۲۰۱۸; Israt &amp; Adam, ۲۰۱۹; Legeby, ۲۰۱۳; M Thomas et al., ۲۰۱۸; Meir and Karplus, ۲۰۱۷; Mekdjian., ۲۰۱۷; Mohamadi, ۲۰۱۰; Moigne &amp; Kaplan, ۲۰۱۹; Pavo, ۲۰۱۹; Pinçon-charlot &amp; Pinçon, ۲۰۱۸; Pink &amp; Sumartojo, ۲۰۱۷; Rishbeth &amp; Rogaly, ۲۰۱۷; Robertson, Montuoro &amp; Burston, ۲۰۱۷; Sukhadiaa et al., ۲۰۱۶; Sun et al., ۲۰۱۹; Tolonen, ۲۰۱۹; Tolonen, ۲۰۱۹; Tynen, ۲۰۱۸; Weilguni, ۲۰۱۱; Wilton et al., ۲۰۱۷; Witten, ۲۰۱۷; Wong, ۲۰۱۸; Zhang, Wu &amp; Zhong, ۲۰۱۷</p>	<ul style="list-style-type: none"> <li>○ پیکره‌بندی مطلوب فضایی</li> <li>○ انعطاف‌پذیری فضایی</li> <li>○ عدم جدایی‌گزینی فضایی</li> <li>○ وجود قلمرو تعریف شده</li> <li>○ متعامل بودن فضا</li> <li>○ نورپردازی و امنیت</li> <li>○ دسترسی به فضا و خدمات شهری</li> </ul>	مطلوبیت و انعطاف‌پذیری فضایی
<p>Buckingham et al., ۲۰۱۷; Degen, ۲۰۱۸; Gholamhosseini et al., ۲۰۱۸; Hoglhammer et al., ۲۰۱۸; Laketa, ۲۰۱۷; M Thomas et al., ۲۰۱۸; Mosler, ۲۰۱۹; Oldenburg, ۲۰۱۸; Pavo, ۲۰۱۹; Tynen, ۲۰۱۸; Wilton et al., ۲۰۱۷</p>	<ul style="list-style-type: none"> <li>○ خاطرات جمعی</li> <li>○ میراث تاریخی و فرهنگی</li> </ul>	خاطره‌انگیزی و حس مکان



شکل ۳. مدل مفهومی پژوهش

## فهرست منابع و مآخذ:

## کتابها

اشمید، کریستین. (۲۰۰۸). نظریه هانری لوفور درباره تولید فضا؛ به سوی دیالکتیکی سه بعدی. در گونواردا، کانیشکا؛ کیفر، استفان؛ میلگرام، ریچارد؛ اشمید، کریستین (ویراستاران): فضا، تفاوت، زندگی روزمره؛ خوانش هانری لوفور، ترجمه: افشین خاکباز و محمد فاضلی (۱۳۹۶). تهران: انتشارات تیسرا.

رونبرگر، کلاوس. (۲۰۰۸). هانری لوفور و زندگی روزمره در جست و جوی ممکن. در گونواردا، کانیشکا؛ کیفر، استفان؛ میلگرام، ریچارد؛ اشمید، کریستین (ویراستاران): فضا، تفاوت، زندگی روزمره؛ خوانش هانری لوفور، ترجمه: افشین خاکباز و محمد فاضلی (۱۳۹۶). تهران: انتشارات تیسرا.

کیفر، استفان و همکاران. (۲۰۰۸). تولید هانری لوفور. در گونواردا، کانیشکا؛ کیفر، استفان؛ میلگرام، ریچارد؛ اشمید، کریستین (ویراستاران): فضا، تفاوت، زندگی روزمره؛ خوانش هانری لوفور، ترجمه: افشین خاکباز و محمد فاضلی (۱۳۹۶). تهران: انتشارات تیسرا.

کیفر، استفان؛ گونواردا، کانیشکا؛ اشمید، کریستین و میلگرام، ریچارد. (۲۰۰۸). تولید هانری لوفور. در گونواردا، کانیشکا؛ کیفر، استفان؛ میلگرام، ریچارد؛ اشمید، کریستین (ویراستاران): فضا، تفاوت، زندگی روزمره؛ خوانش هانری لوفور، ترجمه: افشین خاکباز و محمد فاضلی (۱۳۹۶). تهران: انتشارات تیسرا.

لوفور، هانری. (۱۹۹۱). تولید فضا. ترجمه محمود عبدالله زاده. (۱۳۹۱). تهران: انتشارات مرکز مطالعات و برنامه ریزی شهر تهران.

## مقالات

بحرینی، سید حسین؛ آقا کریمی، آرش. (۱۳۹۵). «تدوین ضوابط طراحی شهری بر مبنای شناخت و مقایسه الگوهای رفتاری با تأکید بر نقش اقلیم در فضاهای شهری در دو اقلیم سرد و کوهستانی و گرم و مرطوب جنوبی (نمونه موردی شهرکرد و بوشهر)». مجله محیط شناسی، دوره ۴۲، شماره ۱، ۱۶۸-۱۵۱.

بحرینی، سید حسین؛ خسروی، حسین. (۱۳۹۴). «بررسی تطبیقی تأثیر ویژگی های خرده اقلیم در الگوی رفتارهای شهری نمونه موردی: فضاهای شهری یزد (اقلیم گرم و خشک) و فومن (اقلیم معتدل و مرطوب)». مجله محیط شناسی، دوره ۴۱، شماره ۲، ۴۸۲-۴۶۵.

برزگر، سپیده؛ حبیبی، میترا. (۱۳۹۹). «کاوش ضرباهنگ زندگی روزانه در ساماندهی مصرف فضای شهری (مورد پژوهی: پیاده راه رشت)». مجله دانش شهرسازی، دوره ۴، شماره ۱، ۷۱-۴۹.

پاک‌نژاد، نوید؛ لطیفی، غلامرضا. (۱۳۹۷). «تبیین و ارزیابی تأثیرات مؤلفه‌های محیطی بر شکل‌گیری الگوهای رفتاری در فضاهای شهری (از نظریه تا عمل: مطالعه میدان تجریش)». ماه‌نامه باغ نظر، دوره ۱۵، شماره ۶۹، ۶۶-۵۱.

حبیبی، میترا؛ برزگر، سپیده (۱۳۹۷). «معیارهای ضرب‌آهنگ‌کاوی زندگی روزانه در تولید اجتماعی فضای شهری با تکیه بر تجارب پژوهشی». فصل‌نامه صفا، شماره ۸۱، ۶۳-۴۷.

قلعه‌نویی، محمود؛ جبل‌عاملیان، نیلوفر. (۱۳۹۴). «کاربرد ریتم‌های شهری در فرایند طراحی فضاهای شهری - نمونه موردی: فضاهای شهری محله جلفای اصفهان». فصل‌نامه صفا، شماره ۷۱، ۹۰-۶۷.

لوفور، هانری؛ رگولیه، کاترین. (۱۹۸۶). کوششی بر کاوش ضرب‌آهنگ در شهرهای مدیترانه‌ای؛ ترجمه میترا حبیبی و سپیده برزگر (۱۳۹۶). جستارهای شهرسازی، شماره ۳ (پیاپی ۴۷)، ۲۰۰-۲۱۲.

#### پایان‌نامه‌ها

چربگو، نصیبه. (۱۳۹۶). «تبیین رابطه زمان و ادراک؛ تداوم معنای مکان به‌واسطه ریتم‌های شهری (پدیدارشناسی تفسیری تجربیات زیسته افراد در منطقه ثامن شهر مشهد)». رساله دکتری شهرسازی، دانشگاه علم و صنعت ایران، چاپ نشده.

چرخ‌چیان، مریم. (۱۳۸۸). «بررسی تحلیل عوامل موثر بر افزایش دلبستگی به فضاهای عمومی شهری با تأکید بر تنوع فعالیتی». رساله دکتری معماری، دانشگاه علم و صنعت ایران، چاپ نشده.

حبیبی، میترا. (۱۳۸۲). «اهمیت پیاده راه‌ها و نقش آن در فضاهای شهری». رساله دکتری شهرسازی، دانشگاه تهران، تهران.

#### منابع لاتین

Adhya, A. (۲۰۰۸). The public realm as a place of everyday urbanism: learning from four college towns. Ph.D., Dissertation, the University of Michigan.

Alsaleh, R., Sayed, T., & Zaki, M. H. (۲۰۱۸). Assessing the Effect of Pedestrians' Use of Cell Phones on Their Walking Behavior: A Study Based on Automated Video Analysis. Transportation Research Record, ۲۶۷۲ (۳۵), ۴۶-۵۷.

Bridge, G., & Watson S. (۲۰۱۱). The New Blackwell Companion to the City. Oxford: Blackwell.

Brøgger, D. (۲۰۱۹). Urban diaspora space: Rural-urban migration and the production of unequal urban spaces. Geoforum ۱۰۲ (۲۰۱۹) ۹۷-۱۰۵.

Buckingham, S., Degen, M., & Marandet, E. (۲۰۱۷). 'Lived bodies' and the neoliberal city - a case study of vulnerability in London. Gender, Place & Culture, ۲۵(۳): ۱-۱۷.

- Čakovská, B., Bihuňová, M., Hansen, P., Marcheggiani, E. & Galli, A. (۲۰۱۹). Methodological Approaches to Reflect on the Relationships Between People, Spaces, Technologies. *CyberParks*, ۲۵۱-۲۶۱.
- Chatziefstathiou, D., Iliopoulou, E., & Magkou, M. (۲۰۱۸). UrbanDig Project: Sport practices and artistic interventions for co-creating urban space. *Sport in Society*, ۱۹ (۸-۹), ۱-۱۴.
- Degen, M. (۲۰۱۸). Timescapes of urban change: The temporalities of regenerated streets. *The Sociological Review*, ۶۱(S۱), ۱۷-۳۳.
- Edensor, T. (۲۰۱۰). Walking in rhythms: Place, regulation, style and the flow of experience. *Visual Studies* ۲۵, no. ۱: ۶۹-۷۹.
- Edensor, T. (۲۰۱۱). The rhythms of commuting. In *Mobilities: Practices, spaces, subjects*, ed. T. Cresswell and P. Merriman, ۱۸۹-۲۰۲. Aldershot: Ashgate.
- Edensor, T., and J. Holloway. (۲۰۰۸). Rhythmanalysing the coach tour: The ring of Kerry, Ireland. *Transactions of the Institute of British Geographers* ۳۳, no. ۴: ۴۸۳-۵۰۱.
- Gholamhosseini, R., Pojani, D., Babiano, I., Johnson, L., & Minnery, J. (۲۰۱۸). The place of public space in the lives of Middle Eastern women migrants in Australia. *Journal of Urban Design*, - (-), ۱-۲۱.
- Halvorsen, S. (۲۰۱۴). Taking space: moments of rupture and everyday life in Occupy London. London. *Antipode*, ۴۷ (۲), ۱-۱۷.
- Israt, A. S., Adam, M. (۲۰۱۹). FROM CONTROL STREET TO SHARED SPACE: A STUDY ON THE STREET HAWKING ACTIVITIES IN THE URBAN PUBLIC SPACES OF DHAKA CITY. *Asian journal of social sciences & humanities*, ۸(۱).
- Kaplan, D. H. & Moigne, Y. (۲۰۱۹). Multicultural Engagements in Lived Spaces: How Cultural Communities Intersect in Belleville, Paris. *Journal of CITY & COMMUNITY*.
- Laketa, S. (۲۰۱۷). Between “this” side and “that” side: On performativity, youth identities and “sticky” spaces. *Society & Space*, ۳۶ (۱), ۱-۱۹.
- Lam, Fung Ki. (۲۰۱۱). Simulating the effect of microclimate on human behavior in small urban spaces. Ph.D., Dissertation, University of California, Berkeley.
- Law J (۲۰۰۶) *After Method: Mess in Social Science Research*. Abingdon: Routledge.
- Lefebvre, H. (۱۹۵۸). *Critique of Everyday Life (Vol. ۱)* (J. Moore, Trans.) London & New York: Verso.
- Lefebvre, H. (۱۹۶۸). *Writings on Cities* (E. Kofman & E. Lebas, Trans.). UK: Blackwell Publishing Ltd.

- Lefebvre, H. (۱۹۷۰). *The urban revolution* (N. Smith, Trans.) Minneapolis: University of Minnesota Press.
- Lefebvre, H. (۱۹۷۳). *Survival of capitalism: reproduction of the relations of Production*. London: Allison & Busby.
- Lefebvre, H. (۱۹۷۴). *The production of space* (D. Nicholson-Smith, Trans.). Oxford: Blackwell Publishers Ltd.
- Lefebvre, H. (۱۹۸۷). *The Everyday and Everydayness*. *Yale French Studies*, ۷۳, ۷-۱۱.
- Lefebvre, H. (۱۹۹۲). *Rhythmanalysis: Space, Time and Everyday Life* (S. Elden, Trans.). New York: Continuum.
- Lefebvre H (۲۰۰۳) *Key Writings*, ed. Elden S, Lebas E and Kofman E. New York and London: Continuum.
- Lefebvre, H. (۲۰۰۴). *Rhythmanalysis: Space, Time and Everyday Life*. Trans. Stuart Elden, Gerald Moore. London, New York: Continuum.
- Legeby, A. (۲۰۱۲). *Patterns of co-presence spatial configuration and social segregation*. Ph.D., Dissertation, Royal Institute of Technology, Stockholm, Sweden.
- Liao, M. L., Gau, B. S., Chang, M. Y., Wu, C. Y., & Lee, M. B. (۲۰۱۶). *Psychological Health-Related Quality of Life and Health Promoting Behaviors in Overseas Students*. *BAOJ Med Nursing*, ۲, ۰۲۷.
- Luque-Reca, O., Pulido-Martos, M., & Augusto-Landa, J. M. (۲۰۱۸). *Emotional intelligence in older adults and its relationship with quality of life: A review of the scientific literature*.
- Meir, A. & Karplus, Y. (۲۰۱۷). *Production of space, intercultural encounters and politics: dynamics of consummate space and spatial intensity among the Israeli Bedouin*. Royal Geographical Society (with the Institute of British Geographers)
- Mekdjian, S. (۲۰۱۷). *Urban activism and migrations. Disrupting spatial and political segregation of migrants in European cities*. *Cities*, (۷۷), ۳۹-۴۸.
- Mohamadi, A. (۲۰۱۰). *Muslim women's experience in urban public spaces in a multicultural American context*. Ph.D., Dissertation, Florida State University.
- Mosler, S. (۲۰۱۹). *Everyday heritage concept as an approach to place-making process in the urban landscap*. *Journal of Urban Design*,
- Oldenburg, S. (۲۰۱۸). *Agency, social space and conflict-urbanism in eastern Congo*. *Journal of Eastern African Studies*, ۱۲(۳), ۲۰۴-۲۷۳.

- Pavo, R. (۲۰۱۹). Night Market as Lived Space: The Case of Davao City, Philippines. *Asia-Pacific Social Science Review* ۱۹(۱), ۶۶-۸۹.
- Pinçon, M. & pinçon, M. (). SOCIAL POWER AND POWER OVER SPACE: How the Bourgeoisie Reproduces itself in the City. *INTERNATIONAL JOURNAL OF URBAN AND REGIONAL RESEARCH*.
- Pink S (۲۰۰۴) Home Truths: Gender, Domestic Objects and Everyday Life. Oxford and New York: Berg.
- Pink, S., & Sumartojo, Sh. (۲۰۱۷). The lit world: living with everyday urban automation. *Social & Cultural Geography*, ۱۹ (۷), ۸۳۳-۸۵۲.
- Reid-Musson, E. (۲۰۱۷). Intersectional rhythm analysis: power, rhythm, and everyday life. Waterloo. *Progress in human geography*, ۴۲ (۶), ۸۸۱-۸۹۷.
- Rishbeth, C., & Rogaly, B. (۲۰۱۷). Sitting outside: Conviviality, self-care and the design of benches in urban public space. *Transactions of the Institute of British Geographers published by John Wiley & Sons Ltd on behalf of Royal Geographical Society (with the Institute of British Geographers)*, ۴۸(-), ۲۸۴ - ۲۹۸.
- Robertson, M., Montuoro, P. & Burston, M. (۲۰۱۸). Overcoming obstacles on the peri-urban fringe: young people making new geographies. *Geographical Research*, ۵۷(۲), ۱۵۱-۱۶۳.
- Sukhadia, H., Dave, S. M., Shah, J. & Rathva, D. (۲۰۱۶). The Effect of Events on Pedestrian Behavior and its Comparison with Normal Walking Behavior in CBD Area in Indian Context. *Transportation research Procedia* (۱۷), ۶۵۳-۶۶۳.
- Sun, Z., Bell, S., Scott, I. & Qian, J. (۲۰۱۹). Everyday use of urban street spaces: the spatiotemporal relations between pedestrians and street vendors: a case study in Yuncheng, China. *Landscape Research*.
- Thomas, G.M., Elliott, E., Exley, E., Ivinson, G. & Renold, E. (۲۰۱۸). Light, connectivity and place: young people living in a postindustrial town. *Cultural geographies*. ۱-۱۵.
- Tolonen, T. (۲۰۱۸). Minority young men's gendered tactics for making space in the city and at school. *Gender and Education*, ۳۱:۳, ۴۰۸-۴۲۴.
- Tynen, S. (۲۰۱۸). Lived Space of Urban Development: The Everyday Politics of Spatial Production in Nanjing, China. *Journal of Space and culture*, ۱-۱۷
- Weilguni, M. (۲۰۱۱). Streets, spaces and places - Three Pompeiian movement axes analyzed. Ph.D., Dissertation, Uppsala University.

Witten, K. Kearns, R. Carroll, P. & Asiasiga, L. (۲۰۱۷). Children's everyday encounters and affective relations with place: experiences of hyperdiversity in Auckland neighbourhoods. *Social & Cultural Geography*.

Wong, S. (۲۰۱۷). *Traveling with blindness: A qualitative space-time approach to*

Zhang, M., Wu, W., & Zhong, W. (۲۰۱۷). Agency and social construction of space under top-down planning: Resettled rural residents in China. *Urban Studies*, ۵۵ (۷), ۱۵۴۱-۱۵۶۰.