



الگوی طراحی مسجد در معماری معاصر با تأکید بر مساجد شهر دزفول

حسن سلیمانی^۱، مهنوش محمودی^{۲*}، سعید میرریاحی^۳

^۱ دانشجوی دکتری، گروه معماری، واحد اهواز، دانشگاه آزاد اسلامی، اهواز، ایران. hasansolimani916@gmail.com

^{۲*} (نویسنده مسئول) استادیار گروه معماری، واحد دزفول، دانشگاه آزاد اسلامی، دزفول، ایران. mahnoshmahmoudi@gmail.com

^۳ دانشیار گروه معماری، دانشگاه شهید بهشتی، تهران، ایران. saiedmirriahi@gmail.com

چکیده

معماری اسلامی به‌مثابه یکی از بزرگ‌ترین مصادیق هنر اسلامی بوده و بیشترین نمود معماری اسلامی، در مساجد متجلی شده است. مسجد در دوران‌های مختلف همواره دچار تغییرات و تحولات گوناگون از نظر شکلی و فضایی شده و هر دوره تاریخی ویژگی‌های خاص خود را نمایان ساخته است. در دوران معاصر، کیفیت طراحی معماران، بر ساختار کالبدی و فضایی مسجد اثرگذار بوده و منجر به مطرح شدن مساجد نوگرا با شکل و خوانش جدیدی در فضای شهرهای اسلامی شده است. این پژوهش در تلاش است با بررسی ساختار مساجد تاریخی شهر دزفول به بازخوانی و بازتاب الگوها و ساختار مساجد سنتی در طراحی مساجد معاصر دست یابد. براساس مبانی تحقیق، روش مورد استفاده جهت انجام تحقیق از راهکارهای ترکیبی استفاده شده است. روش گردآوری اطلاعات، ترکیبی از مطالعات کتابخانه‌ای و مراجعه میدانی است. برای رسیدن به پرسش‌های پژوهش با استفاده از یک روش کمی و کیفی در مقایسه بین مساجد تاریخی شهر دزفول از نظر ساختاری و شکلی مورد استفاده قرار گرفته است. فرآیند استنتاج از سه مرحله تشکیل شده است: بررسی مساجد موجود در شهر دزفول، دسته‌بندی و انتخاب مساجد از نظر تاریخی، ساختاری و شکلی، طبقه‌بندی داده‌های کمی و تحلیل آن‌ها می‌باشد. سپس بنابر نتایج به‌دست آمده، الگوی طراحی مساجد شناسایی و تبیین شده است. براساس بررسی‌های انجام شده می‌توان با بهره‌گیری از آموخته‌های به‌دست آمده از تحلیل ساختاری مساجد تاریخی، کیفیت کالبدی و کارآمدی فضایی مساجد معاصر را ارتقا داد.

اهداف پژوهش:

۱. بازخوانی الگو و ساختار کالبدی و فضایی مساجد تاریخی شهر دزفول.
۲. ارتقاء کیفیت کالبدی و کارآمدی فضایی مساجد معاصر.

سوالات پژوهش:

۱. الگو و ساختار شکلی و فضایی مساجد تاریخی شهر دزفول در دوره‌های مختلف چگونه بود؟
۲. چگونه می‌توان در طراحی مساجد معاصر از الگوی مساجد تاریخی دزفول استفاده کرد؟

اطلاعات مقاله

مقاله پژوهشی

شماره ۵۱

دوره ۲۰

صفحه ۳۲۷ الی ۳۳۶

تاریخ ارسال مقاله: ۱۳۹۹/۱۲/۱۳

تاریخ داوری: ۱۴۰۰/۰۱/۱۵

تاریخ صدور پذیرش: ۱۴۰۰/۰۳/۱۷

تاریخ انتشار: ۱۴۰۲/۰۹/۰۱

کلمات کلیدی

معماری اسلامی، دزفول، معماری سنتی، الگوهای طراحی، مساجد معاصر.

ارجاع به این مقاله

سلیمانی، حسن، محمودی، مهنوش، میرریاحی، سعید. (۱۴۰۲). الگوی طراحی مسجد در معماری معاصر با تأکید بر مساجد شهر دزفول. مطالعات هنر اسلامی، ۲۰(۵۱)، ۳۲۷-۳۳۶.



dorl.net/dor/20.1001.1



dx.doi.org/10.22034/IAS

۲۰۲۱.۲۷۶۰۵۱.۱۵۵۸

** این مقاله برگرفته از رساله دکتری/ پایان‌نامه "حسن سلیمانی" با عنوان "عنوان رساله/ پایان‌نامه" است که به راهنمایی دکتر "مهنوش محمودی" و مشاوره دکتر "سعید میرریاحی" در سال ۱۴۰۰ در دانشگاه "آزاد اسلامی" واحد "اهواز" ارائه شده است.



مقدمه

در گذشته در همه آبادی‌ها و شهرهای کهن، شاخص‌ترین ساختمان، نیایشگاه‌ها بوده است (پیرنیا، ۱۳۸۷: ۲۵۰). مسجد به‌طور قطع از اصلی‌ترین بناهای مذهبی اسلام به‌شمار می‌رود، که والاترین کارکرد آن عبادت جمعی است (هیلن براند، ۱۳۸۷: ۳۱). مروری بر شهرهای تاریخی ایران نشان‌دهنده آن است که بناهای مذهبی یکی از اساسی‌ترین عناصر بافت، ساخت و شکل شهرهای ایرانی در دوران اسلامی بوده‌اند. از این رو، مسجد را می‌توان به‌عنوان محوری‌ترین، کانونی‌ترین و ارزنده‌ترین عنصر کالبد متبلورکننده مدنیت جامعه اسلامی دانست (مهدی‌نژاد، مشایخی و بهرامی، ۱۳۹۳: ۴). بورکهارت نیز ساخت مساجد در شهرهای کهن را نمودی از گرایش مردم شهر با اسلام معرفی کرده و می‌گوید: «بعضی از شهرهای کهن هستند که با ایجاد کانون‌های دینی جدید در مراکز اجتماعی در آن‌ها مانند، مسجدها و... با کلیات که خود مستقلاً به شهری به‌شمار می‌آیند و در آن‌ها هم به‌طور طبیعی کانون‌های تازه‌ای رشد و نمو می‌کنند؛ اسلامی شده‌اند» (بورکهارت، ۱۳۶۵: ۱۹۳). بسیاری از فعالیت‌های فرهنگی و اجتماعی در مسجد روی می‌دهد. مساجد مکانی برای تجمعات مهم شهری در روزهای خاص، مراسم عمومی، دید و بازدیدها، انجام آیین‌های مذهبی و غیره می‌باشند (مهدی‌نژاد، مشایخی، ۱۳۸۹: ۷۶). هدف نهایی معماری مساجد تأمین عمیق‌ترین نوع وحدت زندگی و مفهوم جامعه و تمرکز آن است. در بیشتر شهرها، دارای پیشینه تاریخی آثاری از مساجد دیده می‌شود که نشان‌دهنده اهمیت مساجد در جوامع اسلامی می‌باشد.

تأثیر اندیشه‌ها و تفکرات مدرنیستی غرب بر فرهنگ و تمدن ایرانیان، فضاهای شهری ایران را به سمت محوریت عوامل فرعی سوق داده است و شهر اسلامی که با هویت‌ترین و شاخص‌ترین نشانه آن مسجد می‌باشد، جای خود را به شهر بی‌هویت می‌دهد که هر جزء خود را از اندیشه و فرهنگ دیگری وام می‌گیرد. به‌عبارتی می‌توان گفت عدم هم‌پیوندی در بافت، نداشتن دسترسی‌های مناسب و نبود تنوع‌های فضای در مساجد معاصر سبب آن شده، مساجد معاصر حتی با وجود معماری فاخر، اجتماع‌پذیر نباشند (سجادزاده و همکاران، ۱۳۹۵: ۳۰). به‌نظر می‌رسد حضور کالبدی و تأثیرات معنوی مساجد معاصر، در کنار مساجد سنتی شهر، تأمل و بازبینی عمیقی می‌طلبد (حمزه‌نژاد، عربی، ۱۳۹۳: ۴۸).

کیفیت معماری مساجد و انتخاب طرح‌های معماری سنتی یا نوآوری از مسائل مورد توجه معماران است. تحولات اخیر در زمینه طراحی و ساخت مساجد و مراکز مذهبی؛ ضرورت بازشناسی معماری سنتی و شناسایی جریان‌های مؤثر بر تحولات معماری مساجد در دوره‌های مختلف تاریخی، پر رنگ می‌کند. این مقاله در صدد است با بازشناسی جریان‌های مؤثر بر معماری مساجد در دوران مختلف در شهر دزفول را شناسایی و سپس راهکاری در جهت طراحی مساجد معاصر ارائه کند.

الگو و ساختار شکلی و فضایی مساجد تاریخی شهر دزفول در دوره‌های مختلف چگونه بوده؟ و چگونه می‌توان در طراحی مساجد معاصر از آن‌ها استفاده کرد؟ براساس مبانی تحقیق، روش تحقیق، نمونه‌موردی با استفاده از راهکارهای

ترکیبی برای این تحقیق انتخاب شده؛ روش گردآوری اطلاعات ترکیبی بوده و از مطالعات کتابخانه‌ای و مشاهدات میدانی بهره گرفته شده است.

۱. ادبیات موضوع

معماری مساجد به‌عنوان عبادتگاه مخصوص دین اسلام، مهم‌ترین نمود معماری اسلامی است، که در پهنه گسترده سرزمین‌های اسلامی وجود دارد و در هر سرزمین مسلمان دارای تنوع و گوناگونی خاصی از نظر نحوه طراحی و چگونگی برخورد با اقلیم خاص آن مناطق می‌باشد (حمزه‌نژاد، عربی، ۱۳۹۳: ۴۸). در جامعه‌ای امروزی تغییر عام آن نشأت گرفته از دانش و آگاهی است و باتوجه به اینکه علم و دانش بشری هر روز پله‌های ترقی را طی کرده و جهتی رو به صعود دارد؛ تغییر برای جامعه و معماری امروز به‌عنوان یک اصل برای جلوگیری از تکرار فرم‌های معمولی و خسته‌کننده معماری است. «برای تبیین تحولات در شکل مسجد باید بحث در رابطه با تداوم و یا تغییر فرم در مساجد معاصر و تأثیر مدرنیته در معماری آن‌ها پرداخت» (ایرجی، ۱۳۸۸: ۱۲۰). درباره مساجد معاصر در دنیای اسلام و ایران طبقه‌بندی‌های متعددی صورت گرفته است؛ اما هر یک از جنبه‌های این مساجد را مورد نقد و تحلیل قرار داده است (مهدی‌نژاد و همکاران، ۱۳۹۳: ۷). «اسماعیل سراج‌الدین» در مقاله خود با عنوان دسته‌بندی رویکردهای تأثیرگذار در معماری معاصر کشورهای اسلامی در کتاب «ساختن برای آینده»، این رویکرد را به پنج دسته تقسیم می‌کند. در مقاله ذکر می‌کند «برطرف کردن دوگانگی بین تفکرات مدرن و سنتی در معماری، یکی از مهم‌ترین رویکردهای جایزه معماری آقاخان در تمامی مباحث درباره معماری در دنیای اسلام مطرح بوده است. براساس همین می‌توان تمامی رویکردهای مطرح شده در معماری معاصر را در پنج دسته تقسیم‌بندی نمود: رویکرد عامه‌پسند، رویکرد سنت‌گرا، رویکرد مردم‌گرا، رویکرد نوگرایی قابل انطباق، رویکرد نوگرایی» (حسین‌مردی، مروجی، ۱۳۸۶: ۴۲). همین رویکردها تأثیر به‌سزایی در معماری معاصر و بخصوص در مساجد معاصر داشته‌اند.

۲. مطالعات میدانی

برای دستیابی به گونه‌شناسی موردنظر تحقیق، ده مورد از مساجد تاریخی شهر دزفول بر مبنای تفاوت عناصر کالبدی و غیرکالبدی مانند تاریخی، شکلی، تزئینات، رابطه حجم و فضا، پیچیدگی، تناسب و ... مورد بررسی و تحلیل قرار گرفته‌اند.

جدول ۱. نتایج تحلیل کمی داده‌های حاصل از تجزیه و تحلیل نمونه‌های موردی پژوهش (مأخذ: نگارندگان)

مسجد	زمان ساخت	موقعیت	حجم و توده	نور	مساحت	الگوی پلان	رنگ	تزیینات		شکل		توسعه کالبدی	نسبت حجم به فضا
								نقوش	کتیبه	پیچیدگی	ساده		
مسجد جامع	قرن سوم و چهارم هجری	شهر دزفول، خیابان آیت الله خمینی جنوبی، میدان امام	۰/۶۲	Ind.	م	شبستانی با گنبدخانه	آجری	کاشی معقلی / کوفی بنایی	کاشی معقلی	مکعب		۰/۸۱	
مسجد معری	۱۳۵۶ ه.ق / پهلوی	شهر دزفول، ابتدای خیابان آیت الله خمینی، محله بازار جنوبی، میدان امام	۰/۷۸	Ind.	م	شبستانی با گنبدخانه	آجری	کاشی معقلی / کوفی بنایی	کاشی معقلی	مکعب		۰/۸۷	
مسجد ملا حاجی	۱۳۴۱ ه.ق - ۱۳۹۲	دزفول، محله ملا حاجی، مرکز مقدسیان	۰/۶۵	Ind.	م	شبستانی با گنبدخانه	آجری	کاشی معقلی / کوفی بنایی	کاشی معقلی	مکعب	-	۰/۸۰	
مسجدبازارم (فید)	۱۳۲۶ ه.ق / قاجاریه	شهر دزفول، شریعتی ک خراطان نبش ک	۰/۶۲	Ind.	م	شبستانی	آجری	کاشی معقلی / کوفی بنایی	کاشی معقلی	مکعب	+	۰/۸۱	
مسجد لب‌خندق	۱۰۶۱ ه.ق / صفویه	شهر دزفول، امام شمالی، بعد از سبز قبا، کوچه خندق	۰/۷۰	Ind.	م	شبستانی با گنبدخانه	آجری	کاشی معقلی / کوفی بنایی	کاشی معقلی	مکعب	+	۰/۸۳	
مسجد کعب (افان‌علوی)	۱۳۷۱ ه.ق / پهلوی	شهر دزفول، شهید منتظری، خ احمدپور	۰/۶۲	Ind.	م	شبستانی با گنبدخانه	آجری	کاشی معقلی / کوفی بنایی	کاشی معقلی	مکعب	+	۰/۸۰	
مسجد آفتاب	۱۳۶۶ ه.ق / پهلوی	شهر دزفول، خ امام شهر دزفول، امام شمالی، محله	۰/۶۸	Ind.	ک	شبستانی با گنبدخانه	آجری	کاشی معقلی / کوفی بنایی	کاشی معقلی	مکعب	+	۰/۸۱	
مسجد نبوی	۱۳۴۰ ه.ق / پهلوی	شهر دزفول، خ آیت الله طالقانی، خ. انصارالمهدی	۰/۶۷	Ind.	م	شبستانی با گنبدخانه	آجری	کاشی معقلی / کوفی بنایی	کاشی معقلی	مکعب	+	۰/۸۳	
مسجد دروازه	۱۳۴۱ ه.ق / پهلوی	شهر دزفول، خیابان آیت الله طالقانی، کوچه قلعه	۰/۶۶	Ind.	م	شبستانی با گنبدخانه	آجری	کاشی معقلی / کوفی بنایی	کاشی معقلی	مکعب	+	۰/۸۲	

جدول ۲. عناصر تشکیل دهنده مساجد و نتایج کمی داده‌های مورد بررسی (مأخذ: نگارندگان).

نام مسجد		لب خندق	دروازه (قدس)	بازار (مفید)	جامع	نبوی	ملاحاجی	کجیافان (قزبفون)	حاج صوفی	معزی	آفتاح
ویژگی‌ها	اجزای مسجد	ورودی	*	*	*	*	*	*	*	*	*
		هشتی	*	*	*	*	*	*	*	*	*
		صحن	*	*	*	*	*	*	*	*	*
		شبستان	*	*	*	*	*	*	*	*	*
		گنبدخانه	*	*	-	*	*	*	*	*	*
		مقبره	-	-	-	-	-	*	*	-	-
		ایوان	-	-	-	-	-	-	-	-	-
		خدمات	-	*	*	*	*	*	*	*	*
		شوآدون	*	-	-	*	*	-	*	-	-
ویژگی‌های معماری و پلان	هندسه و پلان	مربعی	نامتقارن	نامتقارن	نامتقارن	نامتقارن	نامتقارن	نامتقارن	نامتقارن	نامتقارن	نامتقارن
	تعداد حیاط	۱	۱	۱	۱	۱	۱	۱	۱	۱	۱
عملکردی	نحوه چیدمان فضایی	در ۴ جهت صحن	در ۴ جهت صحن	در ۴ جهت صحن	در ۴ جهت صحن	در ۴ جهت صحن	در ۴ جهت صحن	در ۴ جهت صحن	در ۴ جهت صحن	خطی	در ۴ جهت صحن
	نحوه دسترسی	صحن	صحن	صحن	صحن	صحن	صحن	صحن	صحن	صحن	صحن
	مکان قرارگیری	مسکونی	مسکونی	تجاری	مسکونی	مسکونی	مسکونی	مسکونی	بافت مسکونی	بافت تجاری	بافت مسکونی
	ادراکی	درون‌نگرا-برون‌نگرا	درون‌نگرا	درون‌نگرا	درون‌نگرا	درون‌نگرا	درون‌نگرا	درون‌نگرا	درون‌نگرا	درون‌نگرا	درون‌نگرا

براساس مشاهدات میدانی، بیشتر مساجد در بافت مسکونی بوده و مسجد معزی و بازار (مفید) درون بافت تجاری قرار دارند. دسترسی مساجد از صحن حیاط مسجد می‌باشد که قلب ارتباطی تمامی مساجد محسوب می‌شود. بعضی از مساجد دارای مقابر می‌باشند مانند (ملاحاجی و کجبافان) و بعضی نیز دارای شوادون بوده مانند (جامع، لب خندق، کجبافان، ملاحاجی، آفتاح) که بیشتر در ایام گرم سال مورد استفاده مردم بوده‌اند. در اقلیم شمال خوزستان بیشتر در شهرهای دزفول و شوشتر بهره‌مندی از عنصر شوادون در معماری بناها مشاهده می‌شود.

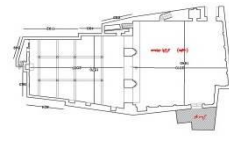
۳. الگوی طراحی مسجد در معماری معاصر

با تحلیل مساجد و مقایسه جداول آن‌ها می‌توان گرایش‌های متفاوت آن‌ها را از هم تفکیک کرد و می‌توان دریافت اصول معماری سنتی در تمامی مساجد شهر دزفول به‌خوبی به‌کار رفته است. مساجد، با پلان‌های ساده و مکعبی هویت مسجد را به‌عنوان مکانی خاص به مخاطبین القا می‌کند. با تحلیل هندسی سازه و پلان و نماهای مساجد سنتی برجسته ادراکات معناگرایانه در فضای آن‌ها، می‌توان ارتباط بین تناسبات حاکم بر پلان و زیبایی حاصل از آن در کلیت مسجد با رفتار مناسب سازه‌ای و نهایتاً معنای القا شده ناشی از آن این اصول مشاهده می‌شود.

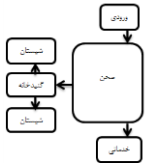
نام مسجد	پلان مسجد	نمایش مسجد در بافت شهر	فضاهای مسجد و مشخصات	دیاگرام ارتباطی
مسجد دروازه (قدس)			۱. ورودی ۲. هشتی ۳. صحن ۴. شبستان ۵. گنبدخانه ۶. خدماتی ۷. شوادون، استفاده از نقوش سنتی و خصوصاً کتیبه قرانی و استفاده از کاشی معقلی با خط کوفی بنایی، استفاده از نور طبیعی با ایجاد شکست نور با استفاده از دیوارهای مشبک. پلان ساده و مربعی.	
مسجد دروازه (قدس)			۱. ورودی ۲. هشتی ۳. صحن ۴. شبستان ۵. گنبدخانه ۶. خدماتی، ورودی بی‌نظیر و ایجاد محرمیت و سلسله مراتبی مناسب در بنا، پلان ساده و مکعبی شکل، استفاده از نور طبیعی در بنا.	

مسجد دروازه (قدس)

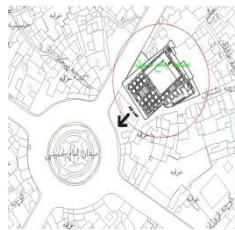
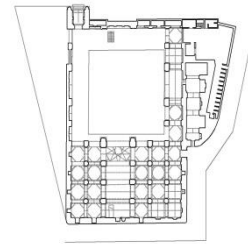
مسجد بازار (مفید)



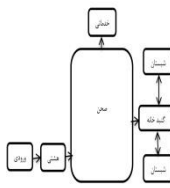
۱. ورودی ۲. صحن ۳. شبستان ۴. گنبدخانه ۵. خدماتی. مسجد بازار در درون بازار قدیمی شهر دزفول واقع شده و قدمت آن به دوران قاجاریه می‌رسد، بنایی مسجد به نحوی بی‌نظیری در درون بناهای اطراف جای گرفته است



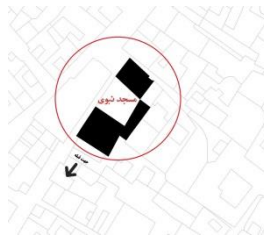
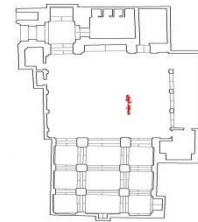
مسجد جامع



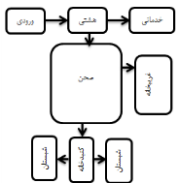
۱. ورودی ۲. هشتی ۳. صحن ۴. شبستان ۵. گنبدخانه ۶. خدماتی ۷. غریب‌خانه، مسجد تاریخی شهر با ورودی بی‌نظیری و برگرفته از معماری سنتی، استفاده از حجم ساده و مکعبی، استفاده از نقوش و خصوصاً کتیبه قرآنی و تزئینات با استفاده از کاش‌های مقلی به رنگ آبی و سفید، بکارگیری اصول بی‌نظیری در محراب مسجد و اصول محرمیت در آن.



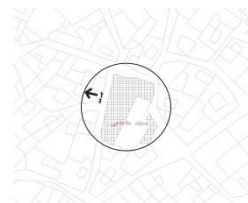
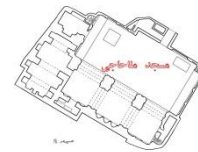
مسجد نبوی



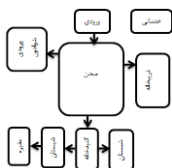
۱. ورودی ۲. هشتی ۳. صحن ۴. شبستان ۵. گنبدخانه ۶. خدماتی ۷. غریب‌خانه ۸. شوادون. در فضای داخل-ی مسجد نسبت به دیگر مساجد کمتر توجه شده و دارای یک محراب با طاق ساده و بدون تزئینات می‌باشد.



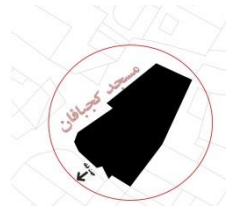
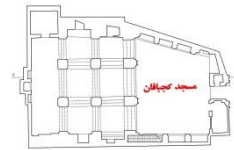
مسجد ملا حاجی



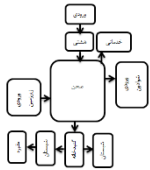
۱. ورودی ۲. هشتی ۳. صحن ۴. شبستان ۵. گنبدخانه ۶. خدماتی ۷. غریب‌خانه ۸. شوادون ۹. م. قبره. مسجد دارای دو قسمت می‌باشد. یک بخش که قدیمی می‌باشد و اطلاع دقیقی از قدمت آن وجود ندارد و بخش دیگر نیز بعداً احداث شده و محل دفن پیکر هفت نفر از علماء شهر دزفول می‌باشد



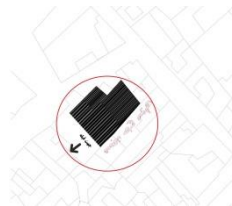
مسجد کجیافان (قربون)



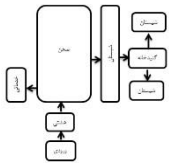
۱. ورودی ۲. هشتی ۳. صحن ۴. شبستان ۵. گنبدخانه ۶. خدماتی ۷. غریخانه ۸. شوادون ۹. م. قبره ۱۰. زیرزمین. پیکر سرباز گمنام امام زمام (عج) و عارف واصل ملا محمد علی جولای دزفولی (بافنده) باعث شده مسجد ارزش زیارتی دارد.



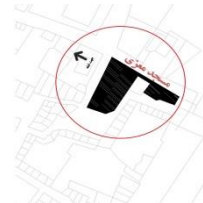
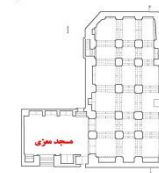
مسجد حاج صوفی



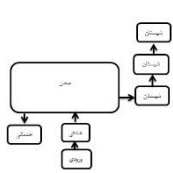
۱. ورودی ۲. هشتی ۳. صحن ۴. شبستان ۵. گنبدخانه ۶. خدماتی.



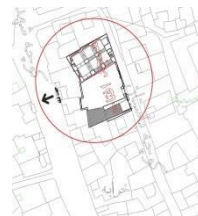
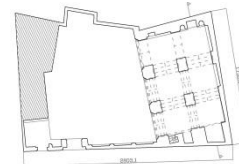
مسجد معزی



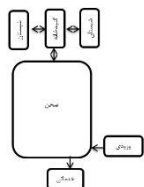
۱. ورودی ۲. هشتی ۳. صحن ۴. شبستان ۵. گنبدخانه ۶. خدماتی، این بنا دارای تزئینات آجری بسیار ساده شامل طاق‌های پنج آهفت و آجرکاری‌های ظریف در قسمت خوون می‌باشد.



مسجد آفتاح



۱. ورودی ۲. صحن ۳. شبستان ۴. گنبدخانه ۵. خدماتی ۶. شوادون، این بنا دارای تزئینات آجری بسیار ساده، طاق‌های پنج و هفت و آجرکاری‌های ظریف در قسمت خوون، دو در ورودی، شبستان مسجد دارای قدمت زیادی بوده و در قسمتهایی از نمای بنا آجرهای رنگی لعابدار دیده میشود.



جدول ۳. نتایج کیفی داده‌های مورد بررسی در برخی از نمونه‌های مورد بررسی (مأخذ: نگارندگان).

در ادامه معماری مساجد از نظر اصول معماری مسجد از دیدگاه حکمت اسلامی بررسی شده (جدول ۴). بررسی‌ها نشان می‌دهد، الگوی معماری تمامی مساجد سنتی شهر دزفول، براساس قواعد و حکمت اسلامی و در چهار چوب معماری ایرانی - اسلامی طراحی و ساخته شده‌اند، بنابراین می‌توان از این الگوها در طراحی مساجد معاصر، از نظر ساختار شکلی و فضایی استفاده کرد.

جدول ۴. تحلیل و ارزیابی مساجد سنتی و تاریخی شهر دزفول از نظر حکمت اسلامی (مأخذ: نگارندگان)

میزان رعایت اصول در مساجد شهر دزفول			اصول معماری مسجد از دیدگاه حکمت اسلامی			
رعایت نشده	تا حدودی رعایت شده	رعایت شده				
		*	جایگاه مسجد در قلب تپنده شهر	اصول کالبدی	اصول معماری مسجد از بعد تشخیص شهری	
		*	شاخص بودن در عین سادگی			
	*		نوآوری			
		*	خوانایی			
		*	عدم استفاده از نشانه‌های فرهنگ بیگانه			
		*	عدالت اجتماعی	اصول معنایی		
		*	ایجاد حریم بین درون و بیرون			
		*	دعوت‌گری			
		*	عدالت در ارزش‌گذاری فضاها	اصول کالبدی		اصول معماری مسجد از بعد فضای عبادی-درونی
		*	اهمیت جهت قبله در هندسه فضا			
	*		حریم زن و مرد			
	*		عدم تشخیص بازشوها و نور در فضای داخلی			
		*	سیر در انفس	اصول معنایی		
		*	سیر از ظاهر به باطن			
		*	وحدت			

نتیجه‌گیری

در نهایت می‌توان نتیجه گرفت، رویکردهایی در مسیر نوگرایی مساجد معاصر و در جهت بهره‌گیری از معماری سنتی موفق می‌باشد، که به اصول و مؤلفه‌های معماری سنتی اشراف داشته و با طراحی خلاقانه متناسب با نیازمندی‌های معاصر و ایجاد تغییرات و تحول ساختارمند در استفاده از مصالح جدید، تکنولوژی و ایجاد فضاهای مطلوب، کیفیت عناصر کالبدی و فضای مسجد را ارتقاء دهند. در پژوهش پیش‌رو، مساجد سنتی و تاریخی شهر دزفول مورد بررسی و ارزیابی قرار گرفت، تا بتوان براساس بازخوانی معماری گذشته مساجد در شهر دزفول الگویی برای مساجد معاصر معرفی شود. استفاده از شکل‌های بدیع و نوآوری باید به شکلی انجام پذیرد که این دگرگونی شکلی باعث ناخوانایی و دوری مردم از مساجد نگردد.

منابع و مأخذ:

کتابها

- بوکهارت، تیتوس. (۱۳۶۵). هنر اسلامی زبان و بیان. ترجمه: دکتر غلامحسین معماریان و مسعود رجب‌نیا. تهران: انتشارات سروش.
- پیرنیا، محمدکریم. (۱۳۸۷). مساجد، مجموعه معماری ایران، دوره اسلامی. گردآورنده: یوسف کیانی. تهران: انتشارات سمت.
- حسینمردی، حمید و مروجی، نرگس. (۱۳۸۶). نگاهی به مساجد معاصر جهان. تهران: مجله آبادی.
- خاکی، غلامرضا. (۱۳۷۸). روش تحقیق با رویکرد پایان‌نامه‌نویسی. تهران: وزارت فرهنگ و آموزش عالی، مرکز تحقیقات علمی کشور؛ کانون فرهنگی، تهران: انتشارات درایت.
- گروت، لیندا و وانگ، دیوید. (۱۳۸۶). روش‌های تحقیق در معماری. ترجمه: علیرضا عینی‌فر. تهران: انتشارات دانشگاه تهران.
- هیلن براند، روبرت. (۱۳۸۷). معماری اسلامی. ترجمه: باقر آیت‌الله زاده شیرازی. تهران: روزنه.

مقالات

- ایرجی، جواد. (۱۳۸۸). مدرنیته در مساجد معاصر. دو ماه‌نامه معمار، (۵۶): ۱۲۰-۱۲۴.
- بهبادفر، مصطفی. (۱۳۷۶). معماری مساجد و نمای شهر. مجموعه مقالات همایش معماری مسجد: گذشته، حال، آینده. جلد دوم.
- حمزه‌نژاد، مهدی و عربی، مائده. (۱۳۹۳). «بررسی اصالت اسلامی ایرانی در مساجد نوگرایی معاصر، مطالعه موردی: طرح مسجد چهار راه ولی عصر (عج)». فصلنامه مطالعات شهر ایرانی-اسلامی، شماره ۱۵، ۱.
- سجادزاده، حسن؛ یوسفی، ماندانا و یوسفی، محمد. (۱۳۹۴). «ارزیابی مؤلفه‌های اجتماع‌پذیری در کیفیت‌بخشی به مساجد محلی ایران (نمونه موردی: مسجد چمن چوپانان، مسجد شالبافان، مسجد کولانچ شهر همدان)». فصلنامه پژوهش‌های معماری اسلامی. ش ۱۰، ۴۷-۲۹.
- فلاح، محمدصادق. (۱۳۸۴). «نقش طرح کالبدی در حس مکان مسجد». فصلنامه هنرهای زیبایی، شماره ۲۲، ۲۰.
- مهدی‌نژاد، محمدجواد و مشایخی، محمد. (۱۳۸۹). «بایسته‌های طرح مسجد بر مبنای کارکردهای فرهنگی-اجتماعی». فصلنامه آرمانشهر ۳(۵). ۶۵-۷۸.
- مهدی‌نژاد، محمدجواد؛ مشایخی، محمد و بهرامی، منیره. (۱۳۹۳). «الگوی طراحی مسجد در معماری معاصر». فصلنامه پژوهش‌های معماری اسلامی. شماره ۵، ۱۹-۳.
- ناری قمی، مسعود. (۱۳۸۹). «مطالعه‌ای معناشناختی در باب مفهوم درون‌گرایی در شهر اسلامی». هنرهای زیبا-معماری و شهرسازی دانشگاه تهران، (۴۳): ۶۹-۸۲.
- هوشیاری، محمد مهدی؛ پورنادری، حسین و فرشته‌نژاد، سید مرتضی. (۱۳۹۲). «گونه‌شناسی مسجد- مدرسه در معماری اسلامی ایران». دو فصلنامه مطالعات معماری ایران، ش ۳، ۵۴-۳۷.