



شناسایی هنرهای تجسمی و تصویری مؤثر بر دیوارنگاره‌های بناهای مذهبی عصر قاجار (مطالعه موردی: تکیه معاون‌الملک کرمانشاه)

عطیه یوزباشی^۱، سید رضا حسینی^{۲*}، عبدالرضا چارئی^۳

^۱ دکتری پژوهش هنر، دانشکده هنر، دانشگاه شاهد، تهران، ایران. atiehyoubashi@yahoo.com

^{۲*} (نویسنده مسئول) دکتری تخصصی، استادیار گروه نقاشی، دانشکده هنر، دانشگاه شاهد، تهران، ایران. rz.hosseini@shahed.ac.ir

^۳ دکتری تخصصی، استادیار گروه هنر، دانشکده هنر، دانشگاه شاهد، تهران، ایران. chareie@shahed.ac.ir

چکیده

دیوارنگاره‌ها، جایگزینی برای زیباسازی نمای معماری در عصر قاجار هستند. به همین دلیل کاشی‌کاری به‌عنوان یکی از تزئینات اصلی معماری ایرانی و اسلامی در اکثر بناهای مذهبی چون تکیه‌ها قابل مشاهده است. تکیه معاون‌الملک کرمانشاه به یاری کاشی‌های زیبایش نمودی از پیوند زیبای معماری و کاشی‌کاری است. روش این پژوهش بر مبنای ماهیت توصیفی-تحلیلی است. شیوه جمع‌آوری اطلاعات، کتابخانه‌ای، میدانی و روش تجزیه و تحلیل کیفی است. یافته‌ها و نتایج حاصل از پژوهش، گویای آن است که هنر تصویری پیش از اسلام و نقش جهان اساطیری در آن، نقاشی روی کاشی، شمایل‌نگاری مکتب زند و قاجار و نقش نقاشی درباری در آن، تصویرسازی کتاب‌های چاپ سنگی، عکاسی، نقاشی پشت‌شیشه، نقاشی خیالی‌نگاری، هنرهای تجسمی و تصویری کشورهای غربی، نقوش هندسی و اسلیمی در هنرهای سنتی، نگارگری عصر صفوی و خوشنویسی از هنرهای تجسمی و تصویری هستند که بر دیوارنگاره‌ها تأثیر گذاشته‌اند. همچنین هنرمندان در هنرهای نمایشی از پرده‌نقالان و تعزیه و در ادبیات از متون ادبی و چاپ سنگی، وقایع‌نگاری تاریخ ائمه و داستان‌های قرآنی و روایات الهام گرفته‌اند تکیه معاون‌الملک قطعه‌های گمشده هويت ایرانی را در قالب تصاویر و نگاره‌هایی به هم گره می‌زند و به نسل‌های حال و آینده می‌شناساند.

اهداف پژوهش:

۱. شناخت هنرهای مؤثر بر دیوارنگاره‌های بناهای مذهبی عصر قاجار با تأکید بر هنرهای تجسمی و تصویری.

۲. شناخت هويت ملی ایرانی-اسلامی به‌منظور بازشناسی آثار ملی تکیه معاون‌الملک.

سؤالات پژوهش:

۱. هنرهای تجسمی و تصویری مؤثر بر دیوارنگاره‌های بناهای مذهبی عصر قاجار کدامند؟

۲. منشأ الهام‌بخش دیوارنگاره‌های تکیه معاون‌الملک به‌منظور بازشناسی هويت ایرانی-اسلامی چیست؟

اطلاعات مقاله

مقاله پژوهشی

شماره ۴۶

دوره ۱۹

صفحه ۴۹۰ الی ۵۱۶

تاریخ ارسال مقاله: ۱۳۹۹/۰۴/۰۲

تاریخ داوری: ۱۳۹۹/۰۵/۲۸

تاریخ صدور پذیرش: ۱۳۹۹/۰۸/۱۰

تاریخ انتشار: ۱۴۰۱/۰۶/۰۱

کلمات کلیدی

بناهای مذهبی قاجار، هنرهای تجسمی و تصویری، دیوارنگاره، تکیه معاون‌الملک، هويت ایرانی-اسلامی.

ارجاع به این مقاله

یوزباشی، عطیه، حسینی، سیدرضا، چارئی، عبدالرضا. (۱۴۰۱). شناسایی هنرهای تجسمی و تصویری مؤثر بر دیوارنگاره‌های بناهای مذهبی عصر قاجار (مطالعه موردی: تکیه معاون‌الملک کرمانشاه). مطالعات هنر اسلامی، ۱۹(۴۶)، ۴۹۰-۵۱۶.



dor.net/dor/20.1001.1.1.1735708.1401.19.46.10.6



dx.doi.org/10.22034/IAS.2020.252721.1393



مقدمه

مطالعه تاریخ و تمدن و فرهنگ ایران، بیان‌کننده این واقعیت است که در دوره‌های مختلف تاریخی، بناها و مکان‌های تاریخی عامل مؤثری در شکل‌گیری تمدن بشری بوده است. معماری، به‌عنوان یکی از هنرهای تجسمی، همواره با زیبایی همراه بوده است و یکی از روش‌های خلق زیبایی در معماری ایران که عملکرد وسیع و ارزشمندی در راستای اهداف معماری اسلامی داشته است، تزیینات است. مکان‌های مقدسی چون تکیه‌ها، مهم‌ترین آثار اسلامی هستند که در اختیار ما قرار دارند تا معماران و هنرمندان با هنر خود به این بناها زینت بخشند و معماری ایران را به اوج کمال برسانند. دیوارنگاری، به‌عنوان یکی از تزیینات اصلی معماری ایرانی و اسلامی، در اکثر بناهای مذهبی به‌خصوص تکیه‌ها مشهود است. دیوارنگاری آینه تمام‌نمای ویژگی‌های هنر ایران را یک‌جا به نمایش می‌گذارد. از نقش‌های قالی تا نقوش تذهیب، خوشنویسی، پرده‌های نقاشی قهوه‌خانه‌ای همه در گوشه چشم دیوارنگاره‌ها خوش آرمیده‌اند. ضرورت تحقیق حاضر، شناسایی هنرهای مؤثر بر دیوارنگاره‌های بناهای مذهبی عصر قاجار و تلاش برای شناسایی هویت ملی ایرانی - اسلامی به‌منظور بازشناسی آثار ملی چون تکیه معاون‌الملک است.

تکیه معاون‌الملک در کرمانشاه یکی از نمونه‌های بارز وحدت، هنر و مذهب در عصر قاجار است. مجموعه‌ای مشتمل بر حسینیه، زینبیه، و عباسیه است که یک پلان مجموعه‌ای معماری را تشکیل می‌دهند. کاشی‌های آن نیز مجموعه‌هایی از کاشی‌هایی با مفاهیم تاریخی، فرهنگی و حاوی اطلاعات گوناگون است که از نوآوری‌های کاشی‌کاری در اماکن مذهبی به‌شمار می‌روند این بنای بی‌نظیر، به مدد کاشی‌های به‌کاررفته در آن به یکی از غنی‌ترین آثار عصر قاجار تبدیل شده است. تأثیرپذیری از هر سه هنر، هنرهای تجسمی و تصویری، هنرهای نمایشی، و ادبیات در آن نمایان است. به همین دلیل در این جستار به‌عنوان نمونه، هنرهای تجسمی و تصویری این تکیه مورد بررسی قرار می‌گیرد. براین‌اساس، در چارچوب نظری این پژوهش، دیوارنگاره‌های بناهای مذهبی عصر قاجار و تکیه معاون‌الملک کرمانشاه پرداخته می‌شود و سپس در بخش تحلیل‌ها، هنرهای تجسمی و تصویری مؤثر بر دیوارنگاره‌های بناهای مذهبی عصر قاجار به‌صورت جداگانه بیان می‌شود و مجموعه یافته‌ها (هنرهای مؤثر بر دیوارنگاره‌های بناهای مذهبی عصر قاجار) در قالب جدول ارائه شده است.

نوع پژوهش از نظر هدف بنیادی - نظری است و روش تحقیق اتخاذ شده به لحاظ جنبه‌های تاریخی، توصیفی - تحلیلی است. همچنین شیوه جمع‌آوری اطلاعات کتابخانه‌ای و میدانی است. بخش روش میدانی، به‌صورت مشاهده مستقیم و تصویربرداری از بنای تکیه معاون‌الملک صورت‌گرفته است. مهم‌ترین ابزار جهت گردآوری اطلاعات تهیه برگه‌شناسه، استفاده از کارت مشاهده و اسناد تصویری است. از این‌رو، پس از تشریح موضوع و معرفی تکیه معاون‌الملک به‌عنوان نمونه موردی به تبیین هنرهای تجسمی و تصویری مؤثر بر دیوارنگاره‌ها می‌پردازد. جامعه پژوهش، از میان ده ها دیوارنگاری در بناهای مذهبی متعدد، ۳۸ دیوارنگاره از بنای تاریخی و مذهبی تکیه معاون‌الملک کرمانشاه عصر قاجار و ۱۱ تصویر از هنرهای تجسمی و تصویری عصر قاجار انتخاب شده است. نگارندگان شاخص‌ترین نمونه‌های موجود را به‌صورت انتخابی (نمونه‌گیری غیراحتمالی) بر اساس ویژگی‌های هنرهای تجسمی و تصویری مؤثر بر دیوارنگاره‌های تکیه مورد بررسی قرار داده‌اند و روش تجزیه و تحلیل اطلاعات کیفی است.

باتوجه به تحقیقات انجام شده در این خصوص، باید گفت برخی از نویسندگان در این مورد مطالبی نگاشته‌اند که جای تعمق دارد. فهرست زیر برخی از این تحقیقات را در بردارد و از هر مقاله، رساله و کتاب یک مورد ذکر شده است: زارعی و حیدری باباکمال (۱۳۹۵) در مقاله «تأملی بر تنوع مضامین هنری و منشأ کاشی‌های قاجاری تکیه معاون‌الملک

کرمانشاه»، الگوپذیری از هنر دیوارنگاری ایران باستان و تأثیرپذیری از هنر غرب مورد کنکاش قرار داده‌اند و یکی از منابع تصاویر مذهبی را برگرفته از تصاویر کتب چاپ‌سنگی دانسته است. آن‌ها به این نتیجه رسیده‌اند که الگوگرفتن از تصاویر نسخ خطی مصور رجال روشنفکر و ملی‌گرای قاجاری مانند جلال‌الدین میرزا قاجار و فرصت‌الدوله شیرازی، منشأ نقوش حماسی و اساطیری است که در آن تأثیر هنر ایران باستان به‌وضوح مشهود است.

اخویان (۱۳۹۱) در رسالهٔ دکتری خود با عنوان «مطالعهٔ خاستگاه اجتماعی دیوارنگاره‌های اسلامی شمال ایران» در فصل پنجم با عنوان «تأثیر دیگر هنرها بر دیوارنگاره‌های اسلامی شمال ایران» از هنرهای تجسمی و تصویری به تأثیر دیوارنگاره‌های ساسانی، تصاویر کتب چاپ‌سنگی، نقاشی درباری، نقاشی پشت‌شیشه و نقاشی روی کاشی به اجمال پرداخته است. میرزایی‌مهر (۱۳۸۶) در فصل چهارم کتاب «نقاشی‌های بقاع متبرکه در ایران» با عنوان «سبک‌شناسی نقاشی‌ها» تأثیرات هنر باستان، نگارگری عهد صفوی، نقاشی اروپایی (دیوارنگاره‌های کلیسا)، کتاب‌های چاپ‌سنگی، شمایل‌نگاری مکتب زند و قاجار و همگامی با خوشنویسی در نقاشی‌های بقاع متبرکه بررسی نموده است. لیکن، آن‌گونه که در این جستار دنبال می‌شود، به‌صورت گسترده و با تقسیم‌بندی جامع به شناسایی هنرهای مؤثر بر دیوارنگاره‌های بناهای مذهبی عصر قاجار با تمرکز بر هنرهای تجسمی و تصویری و نمونه‌تصاویری از تکیه معاون‌الملک می‌پردازد. آنچه اهمیت و ضرورت نگارش این تحقیق را روشن می‌سازد، فقدان پژوهش مستقل است که در زمینهٔ این موضوع به رشته تحریر درآمده باشد.

۱. دیوارنگاره‌های بناهای مذهبی عصر قاجار

معماری از بارزترین جلوه‌های فرهنگ هر دورهٔ تاریخی و نمایشگر فضای زیست آدمی است. این هنر پیوندی استوار و ناگسستنی با فرهنگ جامعه و الگوهای رفتاری دارد؛ به همین دلیل در هر دوره، انعکاسی از جامعهٔ آن دوره محسوب می‌شود (رسولی و دیگران، ۱۳۹۹: ۲). دیوارنگاره‌های عصر قاجار را باید بدیل و جایگزینی برای زیباسازی نمای معماری در عصر قاجار برشمرد. معماری ایرانی، توجه زیادی به تزئین نمای درونی و بیرونی بنا داشت و تلاش داشت بنا را با هویت سنتی آن که برخوردار از حسی روحانی بود، پیوند دهد. زیباسازی معماری ایرانی تا دوره صفویه راهی تکاملی را در پیش گرفته بود و در این زمان، به اوج شکوه و بالندگی خود رسید؛ اما از آن پس، بنایی درخور توجه نبود که گوی رقابت را از بناهای شاخص دوره صفوی برآید. در عصر قاجار، دیوارنگاری تا حدی توانست جای هنرهای قبلی را بگیرد و معماری را زیباتر جلوه سازد. دیوارنگاره‌های بناهای مذهبی دورهٔ قاجار دربردارندهٔ مضامین مذهبی و غیر مذهبی است؛ چند مضمون غیرمذهبی بر آن سیطره داشت که شامل مضامین ادبی، باستانی، حکومتی، علمی، تخیلی و روزمره است. این نوع اماکن با توجه به گرایش‌های شیعی شاهان قاجاری و تودهٔ مردم، در نقاط مختلف ایران پراکنده شده‌اند که از آن جمله می‌توان به تکیه‌ها اشاره کرد.

۲. تکیه معاون‌الملک کرمانشاه

در معماری دوران اسلامی، معمار و هنرمند سعی داشته‌اند تا به نحوی فضای داخلی و خارجی را تزیین کنند. این تزیینات به‌ویژه مکان‌های مذهبی ایران از زیبایی و شکوه وحدت‌آفرینی برخوردار بودند و با مصالح بسیاری انجام می‌شد (فرازمند و دیگران، ۱۳۹۸: ۱۲۶). یکی از این روش‌های اجرا، کاشی‌کاری بود. در این راستا، نمای بناها، زمینهٔ مناسبی برای اعمال ذوق و سلیقه هنرمندان بود تا عظمت و زیبایی خیره‌کننده‌ای را القا کند. لذا کاشی‌کاری به‌عنوان یکی از

تزیینات اصلی معماری ایرانی و اسلامی در اکثر بناهای مذهبی چون تکیه‌ها قابل مشاهده است. در طول تاریخ بشر از ادوار کهن تا به امروز هنر و دین در ارتباط و پیوندی ناگسستی بوده است.

کرمانشاه نیز به‌عنوان یکی از شهرهای فرهنگی ایران با قدمت تاریخی طولانی، و آثار معماری برجسته از این امر، مستثنی نیست. از مهم‌ترین بناهای مذهبی و تاریخی در عصر قاجار، تکیه معاون‌الملک در کرمانشاه است که دارای دیوارنگاره‌های متعدد به روش اجرایی، کاشی‌کاری است؛ می‌توان آن را شاهکار هنر کاشی‌کاری در عصر قاجار دانست. این کاشی‌ها به‌صورت هفت‌رنگ و به شیوه زیر لعابی نقاشی شده‌اند. در این بنا، دو موضوع ارزشی و بنیادین تصویر شده است: یک پلان مرکب مجموعه مفهومی برگرفته از واقعه کربلا است و اشخاص تأثیرگذار در این واقعه را به ذهن متبادر می‌کند: نخستین رکن واقعه عاشورا (امام حسین^(ع))، پیام‌آور و ادامه‌دهنده واقعه کربلا (حضرت زینب^(س)) و اسطوره فداکاری و وفاداری در واقعه عاشورا (حضرت عباس^(ع)). مورد دیگر کاشی‌کاری با موضوع‌های متفاوت ولی وابسته و پیوسته به هم است (مهدی‌آبادی، ۱۳۹۰: ۳۴۸ و ۳۴۹) و دارای نقش‌های متنوع با موضوع مذهبی، ادبی، باستانی، حکومتی، علمی و روزمره است که همگی روایتگری تصویری از حوادث تاریخی، شرایط اجتماعی و فرهنگی ایران است. تکیه معاون‌الملک گنجینه‌ای از اسطوره‌ها، حماسه‌ها، تاریخ و مذهبی ایرانی است که در یک مکان در قالب هنر نقاشی و کاشی‌کاری (کاشی‌نگاری) گردآمده و از این نظر اثری منحصربه‌فرد است (شایسته فر، ۱۳۹۰: ۶۰).

دیوارنگاره‌های تکیه از هنرهای تجسمی و تصویری، ادبیات و هنرهای نمایشی الهام گرفته است. دو اصل فوق سبب شده تا این بنا از تکایای منحصر به فرد باقی‌مانده از عصر قاجار در ایران شود. این تکیه چهار بخش اصلی دارد: (۱) **بخش حسینییه**: قدیمی‌ترین صحن مجموعه می‌باشد؛ سراسر دیوارهای آن با تابلوهای کاشی‌کاری زیبا آراسته شده است. صحنه‌های تابلوهایی چون: مجلس وعظ اشرف‌الواعظین شیرازی و عبور دادن اهل بیت از قتلگاه (ضلع جنوبی حسینییه) دیده می‌شود و موضوعات مختلفی در قاب‌هایی کوچک با کادرهای متنوع اجرا شده‌اند؛ مانند تصاویری از بزرگان معاصر و اشخاص خاص محلی. (۲) **بخش زینبیه**: بیشترین تابلوهای کاشی‌کاری مربوط به وقایع عاشورا است که در بخش زینبیه قرار دارند و از ضلع شمال شرقی تا جنوب شرقی به ترتیب این وقایع به تصویر کشیده شده‌اند. بالای تابلوهای وقایع عاشورا، ترکیب‌بندی محتشم کاشانی بر کاشی‌هایی با قطع ۳۵ × ۳۵ بر زمینه سفید و با خط زیبای نستعلیق دیده می‌شود. موضوعات وقایع عاشورا مانند: صحنه جنگ امام حسین^(ع) و یزیدیان در صحرای کربلا (ظهر عاشورا) و اهل بیت در بارگاه یزید مشاهده شده است. تابلوهایی از قصص قرآنی و احادیث در فاصله بین پنجره‌های گنبد بخش زینبیه قرار دارد؛ مانند: پنج تن و واقعه غدیر خم، همچنین موضوعات متنوع دیگری را نیز در بردارد. (۳) **بخش عباسیه**: وسیع‌ترین بخش تکیه که عباسیه است با دیوارهای رفیع و بلند احاطه شده است. صحنه‌ها شامل مواردی چون: پنج پرده از زندگی حضرت یوسف^(ع) است و موضوعات مختلفی در قاب‌هایی کوچک با کادرهای متنوع اجرا شده‌اند؛ مانند تصاویر یاز علما و شخصیت‌های مذهبی. (۴) **بخش بیرونی بنا**: موضوعاتی چون رزم حضرت علی اکبر^(ع) و رزم حضرت قاسم^(ع) در کنار موضوعات متنوع دیگر نمایان است.

۳. هنرهای تجسمی و تصویری

هنرهای تصویری (دیداری) یکی از زنده‌ترین و گویاترین زبان‌ها است. ارتباط بصری و درک مفاهیم را ارتباط بی‌کلمه و یا زبان بی‌کلام می‌نامیم. هنرهای تجسمی، عالی‌ترین تجلیات زبان بصری شمرده شده و یکی از مهم‌ترین

زبان‌های بی‌کلام است که از طریق آن بیشترین و گسترده‌ترین مفاهیم توسط افراد جوامع مختلف انسانی دریافت می‌شود (فرازمند و دیگران، ۱۳۹۸: ۱۲۶).

معماری، به‌عنوان یکی از هنرهای تجسمی، با توجه به این که به گفته یوهانی پالاسما^۱ با تمامی حواس انسان درک و فهمیده می‌شود، اما نخستین راه ادراک آن از طریق حس بصری است و نخست، بینایی مخاطب را تحت تأثیر قرار می‌دهد (انصاری، ۱۳۸۱: ۵۹). تزیینات یکی از روش‌های خلق زیبایی در معماری ایران است که نقش مهمی در معماری ایرانی و هنر اسلامی به خود اختصاص داده است؛ یکی از این تزیینات، هنرهای تجسمی و تصویری است که بر دیوارنگاره‌های بناها مؤثر واقع بوده است و به زیرمجموعه‌هایی تقسیم شده است که به آن پرداخته می‌شود (جدول ۱).

۴. تأثیر دیوارنگاری قاجار از هنر تصویری پیش از اسلام و نقش جهان اساطیری در آن

دیوارنگاره‌های بناهای مذهبی از هنرهای تصویری دوره‌های مختلف پیش از اسلام بالاخص دوره‌های ماد، هخامنشی، اشکانی و ساسانی الهام گرفته است و اسطوره در آن نقش بسزایی داشته است. اسطوره همیشه به‌صورت حکایت و روایت نیست بلکه می‌تواند به گونه‌ی نقش‌ونگار درآید. بیان تصویری، بیان نمادین است (الیاده، ۱۳۶۵: ۶۳). «اسطوره اساسی‌ترین جایگاه ظهور نماد است. ماهیت اسطوره چنان است که جز با نماد توضیح داده نمی‌شود» (کوپر ۱۳۷۹: ۱).

۴.۱ نقش مایه‌های اساطیری پیش از اسلام

از بارزترین نمونه بهره‌مندی هنرمندان از جهان اساطیری، نقوشی است که به نمادهای ایزدی دلالت دارند یا نسبت داده می‌شوند که در این نسبت، با یکی از ایزدان پیوند خورده است؛ مانند نقش خورشید خانم و نقش شیر است. نماد شیر به‌عنوان سمبلی که نشانگر قدرت صاحب آن است، به شکل‌های مختلف در هنر ایران باستان آورده شده است. از جمله شکل افسانه‌ای آن، گریفین (شیردال) است که در دروازه‌های تخت جمشید مدافعانه ایستاده است (افضل طوسی، ۱۳۸۴: ۳۰). نمونه آن در تکیه معاون‌الملک کرمانشاه، کتاب آثارالعجم و نقش برجسته هخامنشی دیده شده است (تصویر ۷، ۸ و ۹). از دیگر نقوش مرتبط با خورشید، نقش ترکیبی شیر و خورشید است. نماد شیر روی پرچم‌های حاکمان ایران از دوره اشکانی ادامه داشت تا در عهد فتحعلی‌شاه قاجار، دو پرچم یکی به نشان شمشیر ذوالفقار حضرت علی^(ع) و دیگری نشان شیر و خورشید، به رسمیت شناخته می‌شد (خزایی، ۱۳۸۱: ۵۷) (تصویر ۱).



تصویر ۲. نقش مایه شیر و خورشید و شمشیر،

بخش حسینییه، تکیه معاون‌الملک، کرمانشاه (مأخذ: آرشیو یوزباشی، ۱۳۹۹). دیوار بیرونی، تکیه معاون‌الملک، کرمانشاه (مأخذ: آرشیو یوزباشی، ۱۳۹۹).



تصویر ۱. نقش مایه شیر و خورشید، خط نقاشی، کادر کشکولی،

^۱ یوهانی پالاسما، معمار فنلاندی و دارای نظریه درک چند حسی معماری است. کتاب «چشمان پوست» مهم‌ترین اثر وی بوده که حاوی مهم‌ترین آرای پدیدارشناسانه او درباره معماری چندحسی است (فرازمند و دیگران، ۱۳۹۸: ۱۳۹).

در زمان محمدشاه قاجار این دو پرچم ادغام شد و شمشیر بر دستان شیر قرار گرفت و به یک نماد واحد تبدیل گردید. در زمان پهلوی با قراردادن تاج شاهی بر سرشیر، این نماد به یک نشان کاملاً سلطنتی و درباری تبدیل گشت (خزایی، ۱۳۸۱: ۵۷) در حکومت شیعیان نقش خورشید به عنوان نماد پیامبر اسلام^(ع) و شیر به عنوان نماد حضرت علی^(ع) در نظر گرفته شده است (همان: ۵۵). نماد شیر در ترکیب با شمشیر تأکیدی بر صلابت، قدرت و حفاظت الهی از ملک و مملکت و عدالت خواهی و استقامت است (افضل طوسی، ۱۳۸۴: ۳۰). نمونه این نقش در تکیه معاون الملک مشاهده شده است (تصویر ۲). از نقش مایه های دیگر که دیوارنگاره های بناهای مذهبی از آن الهام گرفته اند می توان به چلیپا، نیلوفر، درخت سرو، طاووس و تیشتر اشاره داشت.

۴.۲. تصاویر شاهان اساطیری، پهلوانی و ایران باستان

هنرمندان دوره قاجار از تصاویر شاهان اساطیری و ایران باستان نیز تأثیر گرفته اند. حضور پادشاه در مراسم هایی که داستان های شاهنامه را از زبان نقالان گوش می داد، زمینه ای برای الگو گرفتن از این داستان ها جهت نمایش تصاویر او بر روی دیوارنگاره ها است. نقوش روی کاشی های تکیه معاون الملک شامل موضوعات کهن به ویژه تصاویر پادشاهان اسطوره ای و پهلوانی و پادشاهان واقعی ایران دوره ساسانی و قبل از آن را مطابق مندرجات شاهنامه فردوسی تشکیل می دهند که نام هر یک در کنار آن ها نوشته شده است. **۱ پادشاهان اسطوره ای:** تصاویر این شاهان برگرفته از شاهان پیشدادی و کیانی دوره اساطیری شاهنامه است که عبارت اند از: کیومرث، تهمورث، جمشید، ضحاک، هوشنگ و غیره (تصویر ۳)؛ **۲ پهلوانان شاهنامه فردوسی:** تصاویر این شاهان برگرفته از شاهان دوره پهلوانی - مانوی است که عبارت اند از: تور، سلم، ایرج، توس، نوذر، کیقباد، کیکاووس، کیخسرو، فریدون، لهراسب، گشتاسب، گرشاسب، رستم اشکبوس، منوچهر، افراسیاب و غیره (تصویر ۲۰)؛ **۳ شاهان ایران باستان:** تصاویر این شاهان برگرفته از دوره تاریخی شاهنامه است که عبارت اند از: اردشیر دوم، آذر میدخت، داراب، دارا، آرد دوم، اردوان دوم، فرهاد، تیرداد، اسکندر، بلاش، هرمز، بهرام، شاپور، نرسی، پوران دخت، یزدگرد، انوشیروان (خسرو یکم)، بهرام چهارم و غیره (تصویر ۴ و ۵).



ت ۵. شاهان ایران باستان (انوشیروان، شاه ساسانی) بخش زینبیه، تکیه معاون الملک، کرمانشاه، (مأخذ: آرشیو یوزباشی، ۱۳۹۹).



ت ۴. شاه ایران باستان (بهرام ۴، شاه ساسانی) بخش حسینیه، تکیه معاون الملک، کرمانشاه، (مأخذ: آرشیو یوزباشی، ۱۳۹۹).



ت ۳. شاه اسطوره ای (هوشنگ، پیشدادیان)، بخش زینبیه، تکیه معاون الملک، کرمانشاه، (مأخذ: آرشیو یوزباشی، ۱۳۹۹).

۵. دیوارنگاره‌های هخامنشی و ساسانی

هنر سنگ‌نگاری (حجاری) بارزترین نشانه گرایش و تأثیرپذیری فتحعلی‌شاه از فرهنگ و هنر ایران پیش از اسلام به‌خصوص دوران ساسانی است؛ این مسئله به سبب شناخت بیشتر قاجاریان نسبت به فرهنگ و هنر ساسانیان است (دستمردی و یوزباشی، ۱۳۹۸: ۲). تلاش شاه در به وجود آوردن تصویری به‌شکوه نقش‌برجسته‌های به یادگار مانده از دوران ساسانی درواقع کوششی برای همانندسازی حکومت خود با گذشته شاهنشاهی ایران بود (رابی، ۱۳۸۴: ۵۱). به طور نمونه در کاشی‌های تکیه معاون‌الملک داخل هر کادر مستطیل‌شکل لاجوردی، تصاویری انسانی با رنگ سفید و سیاه دیده می‌شود که جلوه‌ای خاص از رنگ‌های آسمانی را نشان می‌دهد. در تمام نقاط خالی نقش با گل‌های لوتوس و بوته‌ها پر شده است و در بعضی جاها نوشته‌ها هستند که نقاط خالی به‌جای مانده را کامل می‌سازند و اثری بدین‌گونه منسجم و یک‌دست را پدید می‌آورند. این کاشی‌نگاره‌ها با مضامین باستانی و ادبی (اسطوره‌ای) چه زیبا به بازگویی و تکرار نقوش اسطوره‌ای حجاری‌های ایران قبل از اسلام پرداخته است (تصویر ۶). این نقوش از بناهای تخت‌جمشید (تصویر ۷ و ۱۰)، طاق‌بستان (تصویر ۱۳) و حجاری‌های کوه بیستون پیروی کرده است.

با وجود اینکه این نقوش هرکدام مجزا بر روی کاشی مستطیلی عمودی نقش بسته‌اند ولی به‌نظر می‌رسد که یک پرده واحد و زیبا را به وجود آورده‌اند (تصویر ۶، ۹ و ۱۲) و مخاطب را از فضای مذهبی محض زینبیه جدا کرده و او را وارد اسطوره می‌سازند. به طور مثال: یکی از این کاشی‌ها با نقش‌مایه شیردال (تصویر ۹)، شباهت با نقش‌برجسته هخامنشی در تخت‌جمشید دارد (تصویر ۷) و هنرمند از تصویر آن در کتاب آثارالعجم الهام گرفته است (تصویر ۸). همچنین تصویر نبرد شیر و گاو در یکی از کاشی‌نگاره‌های لاجوردی حسینی تکیه (تصویر ۱۲) از تصویر نقش‌برجسته در کاخ آپادانا فارس (تصویر ۱۰) و کتاب آثارالعجم تبعیت کرده است (تصویر ۱۱).

در تخت‌جمشید چه چیزی برای کاشی‌ساز و نقاش این نگاره (تصویر ۶) می‌تواند بهتر از ترکیب شکارگاه، که در همین شهر کرمانشاه بارها آن را از نزدیک دیده و در آن تأمل کرده است، الگوی مناسبی باشد؟ اگر به‌جای هر کدام از قطعات کاشی و پیکره‌های منقوش بر آن، پیکره گرازها، فیل‌ها، نیزار و انسان‌های در میان قایق شکارگاه را قرار دهیم (تصویر ۱۳)، این ترکیب را به‌خوبی تداعی می‌کند. این حجاری و حجاری‌های دیگر این منطقه، الگوی بسیار مناسبی برای تعداد زیادی از تصاویر و نگاره‌های روی کاشی‌های بخش عباسیه و حسینی بوده‌اند. این دید چندساحتی در نقاشی‌های قهوه‌خانه‌ای مشاهده می‌شود که ریشه آن را می‌توان در این حجاری‌ها جست‌وجو کرد.



تصویر ۶. کاشی‌نگاره‌های لاجوردی رنگ با مضامین باستانی و اسطوره‌ای، بخش عباسیه، تکیه معاون‌الملک، کرمانشاه. (مأخذ: آرشیو یوزباشی، ۱۳۹۹)



تصویر ۹. نقش مایه شیردال، کاشی نگاری، بخش عباسیه، تکیه معاون الملک، کرمانشاه (مأخذ: آرشیو یوزباشی، ۱۳۹۹).



تصویر ۸. نقش مایه شیردال، کتاب آثار العجم (مأخذ: فرصت حسینی شیرازی، ۱۳۱۴ ق: نمره ۲۲). بخش عباسیه، تکیه معاون الملک، کرمانشاه (مأخذ: <https://www.pinterest.com/pin/395964992221909581>).



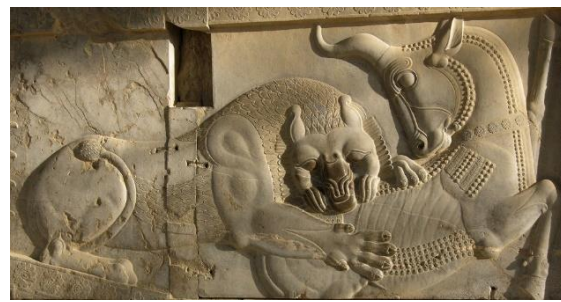
تصویر ۷. نقش مایه شیردال، نقش برجسته، تخت جمشید، فارس، هخامنشی (مأخذ: <https://www.pinterest.com/pin/395964992221909581>).



تصویر ۱۲. نبرد شیر و گاو، کاشی نگاری، بخش حسینی تکیه معاون الملک، کرمانشاه (مأخذ: آرشیو یوزباشی، ۱۳۹۹).



تصویر ۱۱. نبرد شیر و گاو، کتاب آثار العجم (مأخذ: فرصت حسینی شیرازی، ۱۳۱۴ ق: نمره ۲۵).



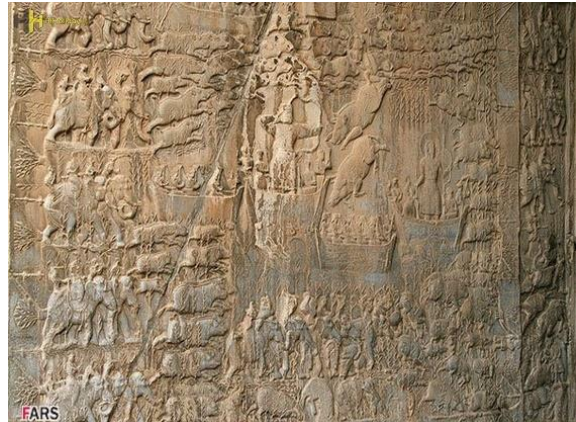
تصویر ۱۰. نقش مایه نبرد شیر و گاو، نقش برجسته، کاخ آپادانا، تخت جمشید، فارس، هخامنشی (مأخذ: <https://blog.safarme.com>).



نقوش نمادهای ایرانی (زردشت)، ت ۱۵. نقوش نمادهای ایرانی (درخت نخل) بخش عباسیه، تکیه معاون الملک، کرمانشاه (مأخذ: آرشیو یوزباشی، ۱۳۹۹).



نقوش نمادهای ایرانی (زردشت)، ت ۱۴. بخش عباسیه، تکیه معاون الملک، کرمانشاه (مأخذ: آرشیو یوزباشی، ۱۳۹۹).



۱۳. دیوارنگاره شکارگاه خسرو پرویز، نقش برجسته ساسانی، ت ۱۴. بخش عباسیه، تکیه معاون الملک، کرمانشاه (مأخذ: <https://hiholiday.ir/blog>).

۶. نقوش نمادهای ایرانی

نقوش نمادهای مختلفی چون مهر (میترا)، زردشت (زرتشت)، درخت، حیواناتی چون گاو و غیره بر دیوارنگاره‌ها اثر گذاشته است. مهر، میترا یا میتره از ایزدان باستانی آریایی یا هندوایرانی پیش از روزگار زردشت است که معنی عهد و پیمان و محبت و خورشید نیز می‌دهد که پس از ظهور حضرت زرتشت و رواج دین زرتشتی، یکی از ایزدان یا فرشتگان دین مزدیسنا گردید (علی جعفری، ۱۳۹۶: ۱۴۹-۱۵۰). نماد مهر پویا، خورشید است؛ خورشید نمادی از آگاهی و روشنایی است و علامت مخصوص او تازیانه، هاله و مشعل است (افضل طوسی و حسن پور، ۱۳۹۱: ۱۴۱). نمادهای گوناگونی در دل اعتقادات آیین زردشت نهفته است، مانند آتش و نور. یکی از این نمادها، هاله دایره‌ای مانند یا حلقه نورانی است. از آنجاکه در بسیاری از تصاویر این هاله مقدس به صورت قرصی با شعاع خورشید شکل مشخص شده است، شاید بتوان هاله دایره یا خورشید را نیز نمادی از آتش مقدس به شمار آورد (افضل طوسی و حسن پور، ۱۳۹۱: ۱۴۴) (تصویر ۱۴).

نماد شیر و گاو در آثار تخت جمشید با معانی زیادی به‌وفور استفاده شده است. یکی از تصاویر نمادین در نقوش برجسته تخت جمشید نبرد گاو و شیر است. این نقوش نمادی از چیرگی و نبرد اعتدال بهاری بر سرمای زمستان و همچنین تحویل سال و نوروز است (آقابیک پیور و دیگران، ۱۳۹۹: ۱۱) (تصویر ۱۰). هنرمند تکیه معاون‌الملک از این نقش الهام گرفته است (تصویر ۱۲). درخت از نمادهای مهم در ایران است و هر نوع از آن دارای سمبل و نمادهای مختلفی است. درخت یکی از آفریده‌های خداوند است و در قرآن کریم وجود درختان به‌عنوان نشانه الهی مطرح می‌شود. از جمله درختانی که به طور خاص در قرآن به آن تأکید شده است درخت نخل آخرما است که بیست مرتبه در قرآن تکرار شده است و از آنجاکه همیشه‌سبز است، مظهر پیروزی است. در تصاویر مذهبی کاشی‌های تکیه معاون‌الملک نیز درخت نخل ترسیم شده است (تصویر ۱۵).

۷. تأثیر از نقاشی روی کاشی

نشانه‌های نقاشی روی کاشی در بناهای عمومی چون حمام‌ها، زورخانه‌ها و نیز خانه‌های قدیمی فراوان دیده شده است. در بناهای مذهبی چون تکیه‌ها، سقاخانه‌ها و بقاع متبرکه مضامین مذهبی دیده شده است. به طور مثال، در کنار بقعه آقا سید حسن لنگرود، سقاخانه‌ای است که روی آن نمونه‌هایی از کاشی‌های مذهبی به چشم می‌خورد. قدمت تصاویر روی کاشی این بقعه با تصاویر روی کاشی سقاخانه احتمالاً یکی است. در صورتی تحت تأثیر یکدیگر قرار می‌گیرند که این دو کار را دو هنرمند انجام داده باشند یا کاشی‌ها در کاشی‌پزخانه‌های شهر ساخته شده باشند. از بهترین کاشی‌نگاره‌های شمال ایران، سردر حمام گلزار شهر رشت است. تکیه معاون‌الملک دائره‌المعارفی از کاشی‌های ایران با مضامین مختلف است. کاشی‌های آن نشانگر رواج نقاشی روی کاشی هم‌زمان با اوج نقاشی‌های دیواری است.

^۲ در کتیبه‌های هخامنشی نیز این اسم به تلفظ اوستایی آن، میتر *Mithra* آمده است. در سانسکریت، میترا و در پهلوی *Mitr* و در فارسی مصطح امروز، مهر خوانده می‌شود. میترا یعنی خدای خورشید، خدایی که در خورشید جای دارد، نه خود خورشید. میترا، خداوند آب‌ها و دریاها نیز هست (علی جعفری، ۱۳۹۶: ۱۴۹-۱۵۰).

^۳ حضور درخت نخل در این گروه از نقاشی‌های مذهبی یادآور سرزمین‌هایی است که رویداد تصویر شده از جمله وقایع کربلا در آن‌جا روی داده است. این درختان با طرحی متقارن و تنه‌ای ستبر در بالا به شکلی برگ مانند منتهی شده که شمار برگ‌ها بین سه تا پنج عدد متغیر است. چنین تصویر و ترکیبی به تمثیل درخت زندگی در گروهی از آثار پیش از اسلام شباهتی بسیار دارد که از آن به شکلی خلاصه‌تر در عصر اسلامی هم استفاده کرده‌اند (میرزایی‌مهر، ۱۳۸۶: ۹۴-۹۵).

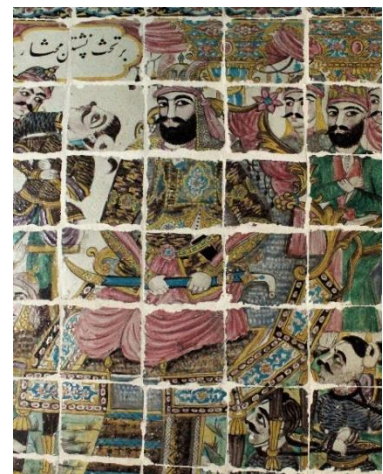
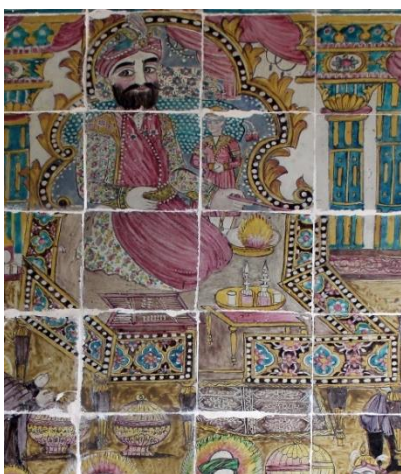
^۴ نقاشی روی کاشی امام‌زاده حسین لنگرود کار عبدالله است که گوشه کاشی نوشته شده است. هادی سیف از قول یکی از خادمان امام‌زاده نقل می‌کند: «عبدالله کاشی‌نگار مداح اهل بیت بوده و به دلیل عشق وارداتی که به امام حسین (ع) داشته به نقاشی روی کاشی مشغول می‌شود و نذر می‌کند که حسینیه کوچکی را در جوار امام‌زاده برپا سازد و با نقاشی روی کاشی‌هایی که تدارک می‌بیند مزین کند» (سیف، ۱۳۷۶: ۷۵).

شبهات در این گروه از هنرهای مردمی نشان از همکاری تنگاتنگ این هنرمندان با یکدیگر است (اخویان، ۱۳۹۱: ۱۷۲) (کلیه تصاویر آرشیو یوزباشی در این جستار).

۸. تأثیر از شمایل‌نگاری مکتب زند و قاجار و نقش نقاشی درباری در آن

در نقاشی‌های درباری بیشتر افراد در لباس‌های مجلل و مرواریدنشان و همراه با زیورآلات بسیار به نمایش درآمده‌اند. به طور معمول زنان و مردان با اشیاء تزئینی و یا تزیینات فراوان لباس در نقاشی‌ها حضور پیدا کرده‌اند. نقاشی دوره اول قاجار هنری تزئینی است. موتیف‌های تزئینی بسیار از جمله نقوش البسه، فرش‌ها و نیز اشیایی چون شمشیر و گلدان با جزئیات فراوان در این نقاشی‌ها اجرا شده‌اند (اخویان، ۱۳۹۱: ۱۶۸). از ویژگی‌های نقاشی‌های درباری قاجار می‌توان به عناصر تزئینی بر روی لباس‌ها، ریش و سبیل و حالت نشستن اشاره داشت که در دیوارنگاره‌ها نمایان است. هنرمند شمایل‌نگار مذهبی که آثار خود را اغلب بر دیوار بقاع متبرکه ترسیم می‌کرد و مخاطبانش، توده‌های مردم بودند، از عناصر تزئینی و تجملات الهام می‌گرفتند. تصویر مختار در نگاره «برتخت نشستن مختار» (تصویر ۱۶) و تصویر یزید در نگاره «وارد کردن اهل بیت به مجلس یزید» (تصویر ۱۸) در تکیه معاون‌الملک از جمله شمایل‌هایی است که از این الگو پیروی کرده است؛ به طوری که شمایل‌نگاران نقاشی درباری در کنار ترسیم تجملات شاه، تصویر فتحعلی شاه را به صورت آرمانی ترسیم کردند؛ یعنی نگاه شمایلی داشتند (تصویر ۱۷).

مصدق این ادعا، مبنی بر علاقه پادشاه قاجار به تجمل و به جواهرات و سنگ‌های قیمتی، گزارش سفرنامه‌نویسان و مستشرقینی است که در زمان حکومت او به ایران سفر کرده و وی را ملاقات نموده‌اند. «علیحضرت، لباسی فاخر و مجلل بر تن داشت. به نظر می‌رسید ارزش مقدار جواهری که شخص پادشاه برای تزیین با خود حمل می‌کرد کم‌تر از یک میلیون پوند استرلینگ نباشد. وی الماس مشهور نادرشاه به نام «دریای نور» را زیب خود کرده بود که جفت آن «کوه نور»، توسط برخی ارمنه به روسیه برده و به ملکه کاترین دوم - امپراتریس روسیه - فروخته شد» (هالینگبری، ۱۹۸۰: ۶۷).



ت ۱۶. بخشی از نگاره بر تخت نشستن مختار، بخش زینبیه در تکیه معاون‌الملک، کرمانشاه (مأخذ: آرشیو یوزباشی، ۱۳۹۹).

ت ۱۷. فتحعلی‌شاه، اثر مهر علی اصفهانی‌ات ۱۸. بخشی از نگاره وارد کردن اهل بیت به مجلس یزید، بخش زینبیه در تکیه معاون‌الملک، کرمانشاه (مأخذ: تهرانی، ۱۳۸۸: ۵۲)

ت ۱۸. فتحعلی‌شاه، اثر مهر علی اصفهانی‌ات ۱۷. بخشی از نگاره وارد کردن اهل بیت به مجلس یزید، بخش زینبیه در تکیه معاون‌الملک، کرمانشاه (مأخذ: آرشیو یوزباشی، ۱۳۹۹).

۹. تأثیر از تصویرسازی‌های صنعت چاپ‌سنگی

ورود مظاهر دنیای غرب و ظهور ابزارهای جدید، چون تلفن و تلگراف، توسعه صنعت چاپ، پیدایش روزنامه، ورود تمبر، کارت‌پستال و شکوفایی عکاسی از موارد بسیار تأثیرگذار عصر ناصری بود که تا پایان دوره دوم حکومت قاجار ادامه یافت. او برخلاف جدش، برای اقتدار سلسله خود و نمایش خویش به‌عنوان یگانه قدرت پادشاهی بیشتر از فناوری‌های زمان خود سود برد (نوروزی، ۱۳۹۶: ۲۲۸ و ۲۳۱). بی‌تردید با رواج چاپ‌سنگی، عرصه جدیدی به وجود آمده است. چنین تصاویری در اغلب کتاب‌های چاپ‌سنگی و روزنامه‌ها، فراوان یافت می‌شود و متون قصه، تعزیه و غیره را شامل می‌گردد و تأثیر چنین شیوه‌ای در برخی دیوارنگاره‌ها مشاهده می‌شود (ستاری، ۱۳۸۲: ۴۷). از ویژگی‌های مهم تصاویر چاپ‌سنگی حاکمیت عنصر خط و حذف رنگ در آن‌هاست. به علت عدم توانایی استفاده از رنگ در چاپ‌سنگی، این آثار با مرکب مشکی بر روی کاغذسفید و گاه آبی یا سبز چاپ می‌شدند و در مواردی نادر از مرکب‌های تک‌رنگ مثل آبی یا سبز استفاده می‌کردند (حسینی راد و خان‌سالار، ۱۳۸۴: ۸۴). این تأثیر و ویژگی‌ها به‌وضوح در کاشی‌نگاره‌های تکیه معاون‌الملک مشاهده می‌شود. تصویرسازی روزنامه‌های چاپ‌سنگی، کتاب‌های چاپ‌سنگی (تصویر ۱۹ و ۲۰)، سفرنامه‌ها و کتاب‌های خارجی، تصویرسازی تمبر و کارت‌پستال از مجموعه‌های تصویرسازی صنعت چاپ‌سنگی هستند که دیوارنگاره‌های تکیه معاون‌الملک از آن الهام گرفته‌اند و در این جستار بدان پرداخته نمی‌شود.



تصویر ۲۰. پهلوان شاهنامه (افراسیاب، پیشدادیان)،

بخش زینبیه، تکیه معاون‌الملک، کرمانشاه

(مأخذ: آرشیو یوزباشی، ۱۳۹۹)



تصویر ۱۹. پهلوان شاهنامه، (افراسیاب، پیشدادیان)،

کتاب نامه خسروان (میرزا قاجار، ۱۴۴۸ ق، ۱۱۹).

۱۰. همگامی با عکاسی

تأثیر هنرمندان از عکاسی عصر قاجار در سه دسته گنجانده می‌شود: تأثیر از تک‌چهره‌های عکاسی قاجاری، تأثیر از تصاویر نقوش مذهبی و تأثیر از تصاویری با موضوع علمی.

۱۰.۱. تک‌چهره‌های عکاسی

در برخی از دیوارنگاره‌های بناهای مذهبی عصر قاجار مانند تکیه معاون‌الملک، پیکره‌ها همسان با تک‌چهره‌های عکاسی قاجاری ترسیم شده‌اند و مشخص است که از عکس برای مدل استفاده شده است؛ زیرا در عصر قاجار، عکاسی اهمیت خاصی پیدا کرده و رسانه و زبان غالب هنری شده بود (پنج‌باشی و فرهد، ۱۳۹۴: ۲۳). نمونه‌های تصویربرداری از اشخاص در تکیه معاون‌الملک مشاهده می‌شود: ۱. شخصیت‌های شاهان و حاکمان دوره اسلامی ایران: نکته قابل توجه در کاشی‌های قاجاری این تکیه با تصاویر پادشاهان، شماره‌دار بودن برخی از آن‌ها تا ۱۰۹ است که می‌تواند گویای ترتیب حکومت آن‌ها بر اساس منابعی باشد که این تصاویر از متن آن‌ها اخذ شده است. کشیدن تصاویری از شخصیت‌های برجسته سیاسی به یادبود مرگ آن‌ها بود، که این تصاویر مخاطب را در حال و هوای مذهبی فرومی‌برد (پنج‌باشی و فرهد، ۱۳۹۴: ۲۲). می‌توان به تصویر یعقوب لیث، چنگیز، هولاکوخان، امیر تیمور، ناصرالدین سبکتکین، شاه‌عباس صفوی، شاه اسماعیل صفوی، نادرشاه، کریم‌خان، آغامحمدخان، احمدشاه، محمدشاه، ناصرالدین‌شاه، فتحعلی‌شاه، مظفرالدین‌السلطان‌شاه، عباس میرزا (سالار لشکر)، شاهزاده میرزا و عبدالحسین فرمانروا بر روی کاشی‌های بخش حسینی و زینبیه تکیه معاون‌الملک اشاره داشت (تصویر ۲۱ و ۲۲).

۲) **علما و شخصیت‌های مذهبی:** تصاویر این اشخاص همانند علامه مجلسی، علامه حلی، شیخ مفید، شیخ فضل‌الله، حسین طباطبایی، کاظم بحرالعلوم، شیخ احمد، شیخ طه، شیخ احمد اردبیلی، میرزای شیرازی، حاج آخوند رستم‌آبادی، ملامحمد کاظم، حاجی ملاجواد، آقا سیدحسین کلیددار کربلا، آقابنده، شیخ‌علی اصغر، شیخ مرتضی، سید محمدعلی کزازی، شاهزاده میرزا صارم‌الدوله و ... عموماً به صورت نشسته و یا نیم‌تنه نقش شده‌اند (تصویر ۲۶).
۳) **بزرگان معاصر و اشخاص خاص محلی:** اشخاص خاص محلی چون: علی‌خان امیر کل (حاکم کرمانشاه)، سپهبد امیر احمدی (مسئول شهربانی کرمانشاه)، شیخ‌علی (قاری مخصوص معاون‌الملک)، مرحوم آقامحمد جعفر و ... (تصویر ۲۴ و ۲۵).
۴. **چهره‌های سرشناس عرفان و تصوف، و شعر و ادب:** اشخاصی چون مشتاق‌علی‌شاه، معصوم‌علی، باباطاهر، نورعلی شاه و ...
۵. **شخصیت پادشاهان مصر:** شخصیتی چون فرعون (تصویر ۲۳).



ت ۲۱. شخصیت شاهان عصر قاجار (محمدشاه)، ت ۲۲. شخصیت حاکمان دوره صفوی (شاه‌عباس)، ت ۲۳. شخصیت شاه مصر (فرعون)، بخش زینبیه، تکیه معاون‌الملک، کرمانشاه
بخش زینبیه، تکیه معاون‌الملک، کرمانشاه
بخش زینبیه، تکیه معاون‌الملک، کرمانشاه
بخش زینبیه، تکیه معاون‌الملک، کرمانشاه
(مأخذ: آرشیو یوزباشی، ۱۳۹۹).
(مأخذ: آرشیو یوزباشی، ۱۳۹۹).
(مأخذ: آرشیو یوزباشی، ۱۳۹۹).



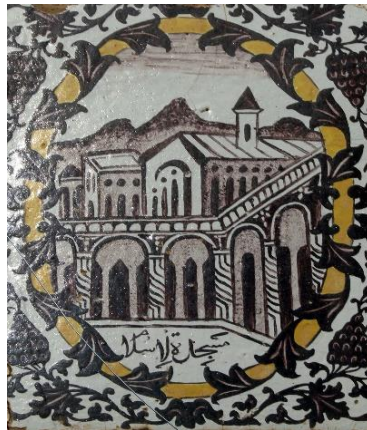
ت ۲۴. اشخاص خاص محلی (مرحوم آقا محمدجعفر)، ت ۲۵. اشخاص خاص محلی (علی خان امیر کل)، ت ۲۶. علما و شخصیت مذهبی، بخش حسینیة تکیه معاون الملک، کرمانشاه بخش حسینیة، تکیه معاون الملک، کرمانشاه بخش حسینیة تکیه معاون الملک، کرمانشاه (مأخذ: آرشیو یوزباشی، ۱۳۹۹). (مأخذ: آرشیو یوزباشی، ۱۳۹۹).

۱۰.۲. تصاویر نقوش مذهبی

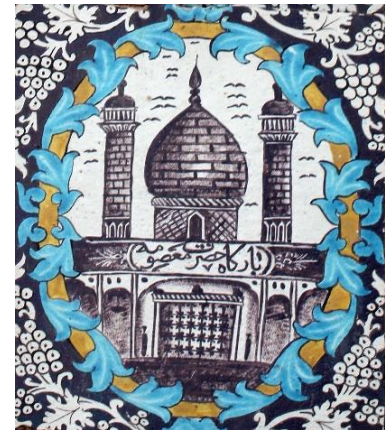
تصویر بناهای مذهبی مانند امامزاده‌ها و مساجد مختلف جهان اسلام از جمله نقوش مذهبی است که بر روی کاشی‌های اماکن مذهبی چون تکیه معاون الملک نقاشی شده است. این نقش‌ها تک‌رنگ بوده و عموماً در کادرهای بیضی (تصویر ۲۷ و ۲۸) یا کشکولی شکل (تصویر ۲۹) ترسیم شده است. این نقوش نشان‌دهنده اهمیت و ارزش بناهای مذهبی همچون مساجد و امامزادگان در بین مردم و حاکمیت قاجار بوده است و بیانگر اعتقادات و دلبستگی مردم به جریان‌های مذهبی در این عصر است (پنجه‌باشی و فرهد، ۱۳۹۴: ۲۶). از جمله بناهای منقوش در این تکیه می‌توان به بیت المقدس، مسجد قبا، کربلای معلی، مسجدالاسلام، جنت‌المعلی، بارگاه رسول الله (ص)، طائف شریف، بارگاه حضرت سیدالشهدا (ع)، بارگاه حضرت معصومه (س)، بارگاه حضرت عباس (ع)، بارگاه شاهزاده عبدالعظیم (ع)، بارگاه امام رضا (ع)، بارگاه امام علی (ع)، امامزاده جعفر (ع) و غیره اشاره داشت (تصویر ۲۷، ۲۸ و ۲۹).



تصویر ۲۹. نقوش مذهبی (امامزاده جعفر (ع))، بخش حسینیة تکیه معاون الملک، کرمانشاه (مأخذ: آرشیو یوزباشی، ۱۳۹۹).



تصویر ۲۸. نقوش مذهبی (مسجدالاسلام)، بخش عباسیه، تکیه معاون الملک، کرمانشاه (مأخذ: آرشیو یوزباشی، ۱۳۹۹).



تصویر ۲۷. نقوش مذهبی (بارگاه حضرت معصومه (س))، بخش حسینیة تکیه معاون الملک، کرمانشاه (مأخذ: آرشیو یوزباشی، ۱۳۹۹).

۱۰.۳. تصاویر با موضوع علمی

تصاویر فنون جدید و علمی چون نگرش‌های نجومی مانند اجرام سماوی و صور فلکی در دیوارنگاره‌های برخی اماکن مذهبی چون سقائفارهای مازندران مشاهده شده‌اند. در تکیهٔ معاون‌الملک تصویری از نخستین هواپیمای ساخت انسان (فنون جدید) بر روی یکی از کاشی‌ها دیده شده است (تصویر ۴۱).

۱۰.۴. تصاویر با موضوعات روزمره و سایر

یحیی ذکاء درباره موضوعات روزمره می‌گوید: چنان‌که در کاشی نگاره‌های این عصر طرح‌هایی می‌بینیم که از مناظر معماری (تصویر ۳۰ و ۳۱) و برخی مناظر طبیعی و حیات‌وحش (تصویر ۳۲) است. چه پیش‌ازین برای تزیین بناها از تصاویر ابنیه و منظره‌هایی از طبیعت و حیوانات استفاده نمی‌شد (ذکاء، ۱۳۷۶: ۶-۸). همچنین نقوش انسانی، جانوری، گل و گیاهان و غیره را نیز شامل می‌شود. نمایش گل‌ها (به‌خصوص رز و زنبق) شاخه و برگ و میوه‌ها، هم به‌عنوان موضوع اصلی و هم به‌عنوان موضوع مکمل به‌کاررفته است. در این تصاویر، مناظر روستایی و ساختمان‌هایی را می‌توان دید که اساساً از تصاویر وارداتی اروپاییان الهام گرفته و روایات بسیاری درباره آن‌ها وجود دارد.



تصویر ۳۲. موضوع روزمره، حیات‌وحش، بخش زینبیه، تکیهٔ معاون‌الملک، کرمانشاه (مأخذ: آرشیو یوزباشی، ۱۳۹۹).



تصویر ۳۱. موضوع روزمره، مناظر معماری، بخش حسینیة تکیهٔ معاون‌الملک، کرمانشاه (مأخذ: آرشیو یوزباشی، ۱۳۹۹).



تصویر ۳۰. موضوع روزمره، مناظر معماری، بخش حسینیة تکیهٔ معاون‌الملک، کرمانشاه (مأخذ: آرشیو یوزباشی، ۱۳۹۹).

۱۱. تأثیر از نقاشی پشت شیشه

نقاشی پشت شیشه از دورهٔ زندیه هنری مستقل شد و در زمینه زینت بخشیدن به نمای داخلی بناهای فاخر استفاده می‌شد. پیش از آن، نقش‌اندازی روی شیشه‌های مختلفی چون پنجره‌ها و ظروف رواج داشت. نقاشی پشت شیشه پس از نهضت مشروطیت، همراه شکوفایی هنر و فرهنگ عامیانه از درودیوار سقف‌ها جدا می‌شود و بر چهارچوب قاب‌ها جای می‌گیرد و به‌عنوان هنر و آثاری مستقل در اماکن مذهبی و محافل مردمی در آغوش حامیان تهیدست خود مورد اعتبار قرار می‌گیرد. علاوه بر خانه‌های اشرافی، اماکن مذهبی نظیر بقاع متبرکه، تکایا و سقائفارها از مراکز مورد توجه مردم بودند و گاهی نقاشی‌های دیواری و نقاشی پشت شیشه را به‌عنوان نذری، هدیه کرده‌اند. در شمال ایران، بالاخص منطقه گیلان، نوعی از قاب مخصوص شمایل وجود داشته است که به آن «لوا» می‌گفتند. نقاشی پشت

^۵ این قاب دارای دو قسمت بود که در یک طرف آینه و در طرف دیگر شمایل حضرت علی (ع) یا حضرت ابوالفضل (ع) قرار می‌گرفت و شبیه قاب آینه بوده است، در قسمت پایین این قاب محلی مثل ناودان برای جمع‌آوری آب وجود داشته است. این قاب را بر گردن می‌آویختند و آب جمع شده در پایین

شیشه توسط درآویش حمل و از روی آن مرثی ائمه و داستان‌های دیگر نقل می‌شدند و یا برای تزیین اماکن مذهبی چون حسینیه و مراسم ایام محرم مورد استفاده قرار می‌گرفت. تصاویر نقاشی پشت شیشه از لحاظ مضامین شباهت زیادی با تصاویر اماکن متبرکه‌ای چون بقاع گیلان دارند و حتی در جاهایی این مضامین مشترک‌اند. احتمال می‌رود برخی از دیوارنگاره‌های اماکن مذهبی را نقاشان پشت شیشه (چون علی‌اکبر گیلانی، اسماعیل گیلانی و علی رشتی) که در اواخر عصر قاجار فعال بودند، کار کرده باشند و شاید از طرح‌های مشترکی استفاده کرده‌اند (اخویان، ۱۳۹۱: ۱۶۸-۱۷۱). برخی تصاویر دیوارنگاره‌های تکیه‌ی معاون‌الملک با موضوعات روزمره (تصویر ۳۴) از نقاشی پشت شیشه الهام گرفته‌اند (تصویر ۳۳).



تصویر ۳۴. تصاویر با موضوعات روزمره، اقتباس از نقاشی پشت شیشه، بخش حسینیه تکیه معاون‌الملک، کرمانشاه (مأخذ: آرشیو یوزباشی، ۱۳۹۹).



تصویر ۳۳. نقاشی پشت شیشه، اصفهان، آغاز سده ۱۳ ه. ش (ریاضی، ۱۳۹۵: ۸۵).

۱۲. تأثیر از نقاشی خیالی‌نگاری (قهوه‌خانه‌ای)

پیدایش و رواج نقاشی خیالی‌نگاری هم‌زمان با جنبش مشروطه در سال ۱۳۲۴ ه. ش و در دوره مظفرالدین‌شاه است. این نقاشی، نوعی نقاشی روایی با مضمون‌های رزمی، مذهبی و بزمی بود که توسط هنرمندان عامه بازنمایی می‌شدند. داستان‌های شاهنامه، پنج‌گنج نظامی، وقایع کربلا، قصص قرآنی، مراسم تعزیه‌خوانی^۵ و غیره منبع الهام این نقاشی‌ها بود و نقاشان این موضوع‌ها را مطابق شرح و توصیف نقالان، تعزیه‌خوانان و مداحان، روی بوم به تصویر می‌کشیدند (ریاضی، ۱۳۹۵: ۸۶). قسمت ساقه گنبد بخش زینبیه تکیه معاون‌الملک دارای هشت تابلو به صورت نقاشی قهوه‌خانه‌ای است، تابلوهایی مانند نبرد حضرت علی^۶ با مرحب سردار خیبریان، عصا انداختن حضرت موسی به قصر فرعون، صحنه مباحثه حضرت رضا^۷ و مکتب‌خانه فرزندان حضرت علی^۸. همچنین تابلوهایی دیگری چون رزم

قاب را به عنوان تبرک می‌نوشیدند. تمایل شیشه‌نگاران و درخواست طالبان این نقاشی، بیشتر مذهبی بوده است تا نقش افسانه‌های شاهنامه و قصه‌های عامیانه (اخویان، ۱۳۹۱: ۱۶۸-۱۷۱).

^۵ یکی از علل پیدایش نقاشی‌های خیالی‌نگاری و کاشی‌های تابلویی رواج شبیه‌خوانی و تعزیه‌خوانی بعد از سال‌های ۱۱۶۱ ق بود که در دوره قاجار رواج گسترده‌ای یافت (ریاضی، ۱۳۹۵: ۸۶).

حضرت قاسم^(ع) با این سبک در تمام بخش‌های تکیه مشاهده شده است. کاشی نگاره «رزم نمودن حضرت قاسم^(ع)» (تصویر ۴۶) با نقاشی «گذشتن سیاوش از آتش» (تصویر ۳۵). از لحاظ سبک نقاشی خیالی‌نگاری با یکدیگر شباهت دارند. شباهت در تصویر سیاوش و اسبش با تصویر حضرت قاسم^(ع) و اسبش به‌وضوح نمایان است.



تصویر ۳۶. نقاشی خیالی‌نگاری، رزم نمودن حضرت قاسم^(ع)
بخش زینبیه، تکیه معاون‌الملک، کرمانشاه (مأخذ: آرشیو یوزباشی، ۱۳۹۹)



تصویر ۳۵. نقاشی خیالی‌نگاری، گذشتن سیاوش از آتش، شاهنامه فردوسی،
حسن اسماعیل‌زاده (مأخذ: چلیپا و دیگران، ۱۳۸۹: ۷۰).

۱۳. تأثیر از هنرهای تجسمی و تصویری کشورهای غربی

تأثیر هنر غرب در ایران از زمان صفویه آغاز و در دوره زند و قاجاریه رونق بیشتری می‌یابد و شئون مختلف فرهنگ و هنر خصوصاً دیوارنگاری را متأثر ساخت. ترکیب‌بندی و آرایش آثار عصر قاجار، تأثیرپذیری از هنر نقاشی اروپایی را آشکار می‌سازد. برای نمونه، طرح گلدان‌های شیشه‌ای (از روس)، طراحی و رنگ‌آمیزی گل سرخ بر روی کاسه و بشقاب‌های چینی (از انگلیس) البسه زنانه (فرانسوی) و مهم‌تر از همه ژست فتحعلی‌شاه در نحوه ایستادن با عصای شاهی، کاملاً تقلید از کشورهای غربی، مثلاً به شیوه انگلیس و روس است. در چهره‌نگاری از آثار نقاشی روسی و فرانسوی الهام گرفته شده است. علم پرسپکتیو نمودی رنسانسی، به‌ویژه ایتالیایی دارد. نقش‌ونگار اغلب پارچه‌ها در نقاشی‌ها از نمونه‌های قرن هجدهم فرانسوی است. شیوه اجرای همانندسازی با بافت‌های طبیعی در این آثار به‌وفور دیده می‌شود که سعی در بازنمایی مشابه عین خارجی آن دارد. این بازنمایی در نقاشی از چهره‌نگاری به اوج ظهور خود می‌رسد (جلالی جعفری، ۱۳۸۳: ۴۴). هنرمندان انواع نقوش گیاهی، گل و گلدان، مناظر معماری، تک‌چهره‌های زنان و غیره را که برگرفته از منابع اروپایی (آثار، اشیاء، کتاب‌ها، کارت‌پستال‌ها، تمبرها، باسمه‌ها و دیگر مصنوعات منقوش اروپایی) بود، روی دیوارها یا کاشی‌ها نقاشی می‌کردند (ریاضی، ۱۳۹۵: ۶۶).

با تأسیس دارالفنون امکان بیشتری برای آشنایی ایرانیان با اصول علمی هنر اروپا فراهم شد. از شرایط اصلی تخصص نقاشی، شناخت اصول و قراردادهای نقاشی آکادمیک اروپایی و تخصص در اجرای اسباب و لوازم فنی غربی شمرده می‌شد. همچنین ضعف حکومت مرکزی و حس اعتمادبه‌نفس در جامعه باعث گرایش شاهان قاجار به غرب شد (زارعی و حیدری‌باباکمال، ۱۳۹۵: ۵۹). نقاشی‌هایی با ساختمان‌هایی به سبک اروپا در اماکن مذهبی دیده می‌شود (مناظر معماری). نمونه این تأثیر را می‌توان در کاشی‌های تکیه معاون‌الملک مشاهده کرد (تصویر ۳۷).

همچنین می‌توان به ترکیب جانوران، انسان‌ها، گیاهان و میوه‌ها در تصاویری به‌هم‌تنیده در تزیینات معماری سرستون‌ها و بالای سردرهای این تکیه اشاره کرد که سبک رومانسک را تداعی می‌کند (زارعی، ۱۳۷۹: ۳۱۸) (تصویر

۴۰. در کاشی‌نگاری با عنوان «وارد کردن اهل بیت به مجلس یزید» در آن شخصیت‌هایی بالباس فرنگی تصویر شده‌اند (تصویر ۳۸). نقش‌های استفاده‌شده در کاشی‌های قاجار همچون کارت‌پستال‌هایی است که اولین بار در «اتریش» مطرح شد و با اندکی تأخیر وارد ایران شد، تأثیر فراوانی بر نقش‌های کاشی گذاشته است (افشار مهاجر، ۱۳۸۴: ۷۶). به طور مثال: تصویر شاهانی چون مظفرالدین‌شاه (تصویر ۴۲) به پیروی از جنبش فرنگی‌سازی بر روی تمبر (تصویر ۴۱) و کارت‌پستال (تصویر ۴۳) قرار گرفت. تأثیر فنون نیز مشاهده شده است (تصویر ۴۹)



تصویر ۳۷. تأثیر از هنرهای کشورهای غربی (تصویر ساختمان به سبک اروپایی)، بخش حسینیه تکیه معاون‌الملک، کرمانشاه (مأخذ: آرشیو یوزباشی، ۱۳۹۹).

تصویر ۳۸. تصویر وارد کردن اهل بیت به مجلس یزید (لباس فرنگی)، بخش زینبیه در تکیه معاون‌الملک، کرمانشاه (مأخذ: آرشیو یوزباشی، ۱۳۹۹).



تصویر ۳۹. تأثیر از هنرهای کشورهای غربی و فنون جدید (هوایما)، بخش زینبیه در تکیه معاون‌الملک، کرمانشاه (مأخذ: آرشیو یوزباشی، ۱۳۹۹).

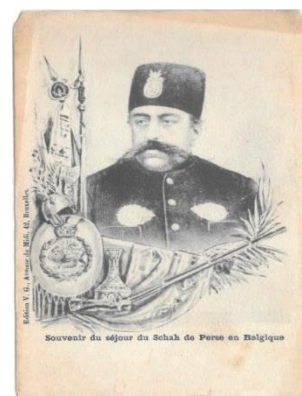
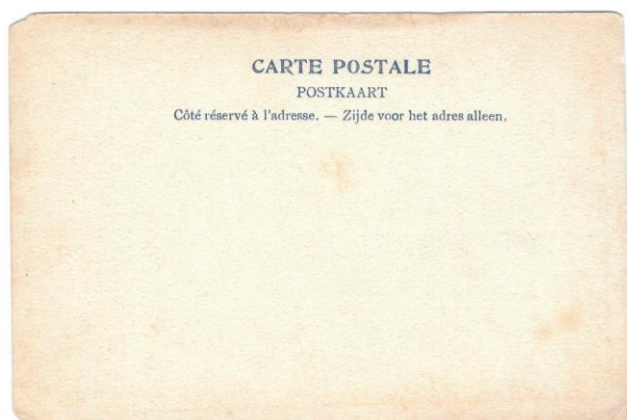
تصویر ۴۰. تأثیر از هنرهای کشورهای غربی (ترکیب جانور، گیاه و انسان)، بخش عباسیه در تکیه معاون‌الملک، کرمانشاه (مأخذ: آرشیو یوزباشی، ۱۳۹۹).



تصویر ۴۲. تأثیر از هنرهای کشورهای غربی (تمبر)، مظفرالدین شاه، بخش زینبیه در تکیه معاون الملک، کرمانشاه (مأخذ: آرشیو یوزباشی، ۱۳۹۹).



تصویر ۴۱. تمبر ۵ شاهی، سری تمام رخ مظفرالدین شاه، ۱۲۸۱ ه.ش، (مأخذ: کتابخانه و موزه ملی ملک، مجموعه تمبر، قاجاریه).



تصویر ۴۳. کارت پستال. مظفرالدین شاه قاجار، چاپ فرانسه، ۱۹۰۰ م (مأخذ:

https://esam.ir/zoomItemN.aspx?img=mohaje3290_91202-20089882!1.jpg&slide=1&IDi=20082312

۱۴. تأثیر از نقوش هندسی و اسلیمی هنرهای سنتی

کادر ایجادشده پیرامون تصاویر بناهای مذهبی باعث جداسدن شکل‌ها از یکدیگر می‌شود و همچنین توجه چشم را به مرکز تصویر هدایت می‌کند. این قاب‌بندی به تصاویر ارزش و اهمیت می‌بخشد و به جایگاه بالای اجتماعی، سیاسی شخصیت‌ها یا مکان‌های تصویر شده اشاره دارد (پنجه‌باشی و فرهد، ۱۳۹۴: ۲۵). اهم کادریایی که در دیوارنگاره‌ها استفاده شده‌اند شامل موارد زیر است و تکیه معاون‌الملک نمونه‌ای غنی از تمام این اقسام کادر است. ۱ کادر ستاره ایرانی: تصاویر پادشاهان اساطیری (تصویر ۳)، پادشاهان ایران باستان (تصویر ۴ و ۵)، شاهان قاجار (تصویر ۲۰، ۲۱ و ۴۲) و حاکمان دوره اسلامی (بخش زینبیه، عباسیه و حسینیه)، پیامبران، شخصیت‌های عرفان و تصوف، و شعر و ادب، حیات‌وحش، پادشاهان مصر (بخش زینبیه) (تصویر ۲۳) و زندگی روزمره و مناظر و بناهای مختلف (بخش عباسیه و حسینیه) (تصویر ۳۰، ۳۱ و ۳۴) و حیات‌وحش (۳۲) و نقوش اسلیمی (بخش حسینیه)، گل‌وگیاه و گل و پرند (بخش بیرونی) اکثر کاشی‌های قاجاری با این کادر محاط شده‌اند و چهار طرح لچکی با نقوش اسلیمی و گاه برجسته اطراف

ستاره ترسیم می‌شود. اغلب این کاشی‌ها تک‌رنگ و در زمینه سبز، آبی لاجوردی یا سیاه ترسیم شده‌اند. این نقش‌ها دارای اصالت بوده و ریشه در مذهب مسلمانان دارد (تصویر ۳۴). ۲ کادر ستاره ایرانی با دو زاویه منحنی: تصاویر گل‌وگیاه، گل و پرندگان (تصویر ۴۴)، گل و گلدان، کتیبه‌های اشعار، وقایع‌نگاری تاریخ ائمه مانند شفاعت (امام رضا^(ع)) آهوان نزد شکارچی در قسمت دیوارهای بیرونی تکیه (تصویر ۴۶). ۳ کادر کشکولی: تصاویر علما و شخصیت‌های مذهبی و روحانیون (به‌صورت نشسته یا نیم‌تنه) مانند مرحوم شیخ فضل‌الله (تصویر ۲۶)، کتیبه خط نقاشی، زندگی روزمره، مناظر و بناهای مختلف مانند کاخ‌های شاهی (قصر سلطان‌آباد شیراز) و امامزاده جعفر^(ع) (تصویر ۲۹) و حیات‌وحش و میوه (بخش حسینی)، وقایع تاریخی ائمه و نقش‌مایه اساطیری پیش از اسلام: شیر و خورشید (تصویر ۱) (بخش بیرونی). ۴ کادر بیضی اسلیمی: تصاویر بزرگان حکومتی (سیاسی) و اشخاص محلی به‌صورت تمام‌قد (تصویر ۲۴ و ۲۵) (بخش حسینی و عباسیه)، بناها و مناظر (تصویر ۲۷ و ۲۸) (بخش زینبیه، عباسیه و حسینی و دیوارهای بیرونی)، روزمره و وقایع تاریخ ائمه (تصویر ۱۵) (بخش حسینی). ۵ کادر اسلیمی: گل و پرنده و شاهان ایران باستان و حاکمان دوره اسلامی (تصویر ۲۲) (بخش زینبیه) و کتیبه (بخش حسینی و عباسیه). ۶ کادر مستطیلی با زوایای منحنی: کتیبه (بخش بیرونی و زینبیه) و بناها و مناظر، حیات‌وحش (تصویر ۴۵)، علم و فناوری (تصویر ۳۹) (بخش زینبیه). ۷ سایر کادرهایی: چون هشت‌ضلعی مثل گل (بخش حسینی) و غیره.



تصویر ۴۶. شفاعت (امام رضا^(ع)) آهوان نزد، شکارچی بخش بیرونی، تکیه معاون‌الملک، کرمانشاه (مأخذ: آرشیو یوزباشی، ۱۳۹۹).



تصویر ۴۵. حیات‌وحش، بخش زینبیه در تکیه معاون‌الملک، کرمانشاه (مأخذ: آرشیو یوزباشی، ۱۳۹۹).



تصویر ۴۴. گل و پرنده، بخش بیرونی، تکیه معاون‌الملک، کرمانشاه (مأخذ: آرشیو یوزباشی، ۱۳۹۹).

۱۵. تأثیر از نگارگری عصر صفوی

برخی از ویژگی‌های متأثر از نگارگری عصر صفوی و البته ادوار پیش از آن چنین است که در برخی از اماکن مذهبی هویدا است از جمله: عدم رعایت اصول پرسپکتیو، استفاده از رنگ‌های تخت همراه با خطوط کناره نما، عدم توجه به واژه‌پردازی و حجم‌نمایی، طراحی برخی عناصر از جمله فرم ویژه اسب، نمایش چهره یا اشخاص از زاویه سه رخ، پوشش برخی پیکرها که ملهم از پوشاک عصر صفوی پس همچون ردا و قبای بلند، آوردن عنوان یا موضوع روایت در کنار یا درون تصویر (همچون کتاب‌های مصور عصر صفوی یا پیش از آن)، ارتباط مستمر نوشته و تصویر و یا پیوند ادبیات و نقاشی، رعایت پرسپکتیو مقامی که در دوره‌های کهن ایران ریشه دارد، چیدن عناصر تصویر به صورتی حسی بر بستر دوبعدی زمینه و پراکنده کردن حسی رنگ‌ها در گستره اثر، استفاده از رنگ‌های تابناک و درخشان، همچنین بهره‌گیری خام دستانه از برخی آثار آن زمان نظیر معراج پیامبر است (میرزایی مهر، ۳۸۶: ۱۰۹).

۱۶. همگامی با خوشنویسی

در کنار نقاشی‌های دیوارنگاره‌های اماکن مذهبی پیوسته از خوشنویسی هم استفاده کرده‌اند و اساساً این دو هنر در تزیینات این اماکن به هم پیوسته است. هم‌زیستی متون نوشتاری و تصویری در دیوارنگاره‌های اسلامی، شکل وحدت یافته‌ای را پیدا کرده که تا به امروز تداوم پیدا کرده است. نوشتارهای روی دیوارنگاره‌ها را به چهار گروه می‌توان تقسیم کرد: ۱ **کتیبه‌نگاری اشعار و جملات**: در دیوارنگاره‌های اسلامی و عاشورایی اماکن مذهبی، ارتباط تنگاتنگی با قاب‌ها و اشعار خوشنویسی در رثای مظلومیت امام حسین (ع) و یارانش دارد. این اماکن مانند یک کتاب تصویرسازی کارکرد روایی پیدا کرده‌اند. اشعار محتشم کاشانی متن نوشتاری برای تصاویر دیواره‌ها محسوب می‌شود و برای مردم مؤمن روایتگری می‌کند (اخویان، ۱۳۹۱: ۱۷۸-۱۷۹) (تصویر ۴۸). خلق ترکیب‌های خوش‌نویسانه (بیشتر نستعلیق) و پیچیده از توان نقاش عامی خارج است. با اندکی تفحص می‌توان به این مهم دست‌یافت که این‌گونه کتیبه‌ها با استفاده از یک طرح اولیه به شیوه گرتنه‌زنی (کلیشه) که مرسوم بوده است، ایجاد شده است. همچنین هنگام ورود به تکایا، اشعار جان‌سوزی به خط جلی به روی کاشی یا سنگ، چوب و گچ نوشته شده‌اند. وقتی قدم به صحن و سرای تکیه معاون‌الملک می‌گذاری، این اشعار توجهت را به خود جلب می‌کنند:

سر زنان، سینه زنان، پای در این بقعه گذار کاین بنا غمکده واقعه کرب و بلاست
می‌نبینی تو مگر ز اندوه و غم، آب و گلش کابش از چشمه چشم است و گل از خاک عزاست

(عنصری، ۱۳۸۳: ۱۲۹). افزودن بر اشعار، گاهی نیز جملاتی مذهبی متناسب با فضا آرایش یافته‌اند؛ مانند یا حسین مظلوم، یا مقتول مظلوم، یا علی، یا ضامن آهو، یا امام رضا، یا محمد، یا الله، اللهم صلی علی محمد و آل محمد و غیره (میرزایی‌مهر، ۱۳۸۶: ۱۱۳). ۲ **کتیبه‌نگاری قرآنی و روایات**: استفاده از آیات قرآنی و سوره‌های قرآن اکثراً با الهام از خط‌های ثلث و نسخ مانند نگارش سوره حمد. یا احادیثی مانند *أنا مدينة العلم وعلی بابها* و غیره (تصویر ۴۷). ۳ **خط نقاشی**: به‌وجود آوردن ترکیب‌های خوشایندی توسط نقاش که با کلیشه اجرا شده‌اند. چون از صنعت عکس و قرینه‌سازی و قطاعی استفاده کرده‌اند. جملاتی مانند یا محمد، یا علی، علی مع الحق، یا ابا عبدالله، هو العلی الاعلی و غیره (تصویر ۴۹) بیشتر ترکیب‌ها با خط نستعلیق است. ۴ **نوشته‌های توصیفی، یادداشت‌ها و رقم‌ها**: درباره آگاهی‌های ارزشمندی از پدیدآورندگان آثار، شخصیت هنرمندان و تاریخ آن مردمان، بانی نقاشی‌ها (سفارش‌دهنده‌ها)، باز پیراینده بقعه، امضای نقاش، تاریخ اثر، آوردن عنوان صحنه، نام افراد صحنه و غیره است. نوشته از دست خط خود نقاش استفاده شده است (میرزایی‌مهر، ۱۳۸۶: ۱۱۶ و ۱۱۸).



تصویر ۴۷. همگامی با خوشنویسی، کتیبه‌نگاری روایات
(قال الله تعالى وَلَآئِيْهُ عَلِيٌّ بَنُ أَبِي طَالِبٍ حِصْنِيْ فَمَنْ دَخَلَ حِصْنِيْ اٰمِنٌ مِّنْ عَذَابِيْ)،
دیوار بیرونی، تکیه معاون‌الملک، کرمانشاه (مأخذ: آرشیو یوزباشی، ۱۳۹۹).



تصویر ۴۸. همگامی با خوشنویسی، کتیبه‌نگاری اشعار (باز این چه شورش است که در خلق عالمست)، تصویر ۴۹. همگامی با خوشنویسی، خط نقاشی،
بخش زینبیه، تکیه معاون‌الملک، کرمانشاه (هو العلی الاعلی)، بخش زینبیه تکیه معاون‌الملک، کرمانشاه
(مأخذ: آرشیو یوزباشی، ۱۳۹۹).

۱۷. هنرهای مؤثر بر دیوارنگاره‌های بناهای مذهبی عصر قاجار

هنرمندان دیوارنگاره‌های بناهای مذهبی عصر قاجار از هنرهایی الهام گرفته‌اند و بر هنر آن‌ها تأثیر گذاشته است. این هنرها در سه دسته کلی هنرهای تجسمی و تصویری، هنرهای نمایشی، و ادبیات گنجانده شده است و هر کدام دارای زیرمجموعه‌هایی هست (جدول ۱).

جدول ۱. هنرهای مؤثر بر دیوارنگاره‌های بناهای مذهبی عصر قاجار و زیرمجموعه‌های آن (مأخذ: نگارندگان).

نقش‌مایه‌های اساطیری پیش از اسلام	تأثیر از هنر تصویری پیش از اسلام و نقش جهان اساطیری در آن	هنرهای تجسمی و تصویری
تصاویر شاهان اساطیری، پهلوانی و ایران باستان		
دیوارنگاره‌های هخامنشی و ساسانی		
نقوش نمادهای ایرانی		
تأثیر از نقاشی روی کاشی		
تأثیر از شمایل‌نگاری مکتب زند و قاجار و نقش نقاشی درباری در آن		
کتاب	تأثیر از تصویرسازی‌های صنعت چاپ‌سنگی	
روزنامه		
تمبر		
کارت‌پستال		
شخصیت‌های شاهان و حاکمان دوره اسلامی ایران	تک‌چهره‌های عکاسی	همگامی با عکاسی
علما و شخصیت‌های مذهبی		
بزرگان معاصر و اشخاص خاص محلی		

چهره‌های سرشناس عرفان و تصوف، و شعر و ادب			
شخصیت شاهان مصر			
تصاویر نقوش مذهبی			
تصاویر با موضوع علمی			
انسانی	روزمره و سایر		
جانوری			
مناظر و معماری			
سایر (میوه، گل و گیاهان و اشیا)			
تأثیر از نقاشی پشت شیشه			
تأثیر از نقاشی خیالی‌نگاری			
تأثیر از هنرهای تجسمی و تصویری کشورهای غربی			
کادر ستاره ایرانی	تأثیر از نقوش هندسی و اسلیمی در هنرهای سنتی		
کادر ستاره ایرانی با دو گوشه منحنی			
کادر کشکولی			
کادر بیضی اسلیمی			
کادر اسلیمی			
کادر مستطیلی با عرض منحنی			
سایر کادرهایی چون: هشت‌ضلعی و غیره			
تأثیر از نگارگری عصر صفوی			
کتیبه‌نگاری اشعار و جملات	همگامی با خوشنویسی		
کتیبه‌های قرآنی و روایات			
خط نقاشی			
نوشته‌های توصیفی، یادداشت‌ها و رقم‌ها			
تأثیر از پرده نقالان			
همگامی با تعزیه			
هنرهای نمایشی			
پهلوانی	حماسی		ادبیات
اسطوره‌ای			

تأثیر از متون ادبی و چاپ‌سنگی	مذهبی
	تعلیمی
	تغزلی
تأثیر از وقایع‌نگاری تاریخ ائمه و داستان‌های قرآنی و روایات	

نتیجه‌گیری

مکان‌های مقدسی چون تکیه‌ها، مهم‌ترین آثار اسلامی هستند که در اختیار ما قرار دارند تا معماران و هنرمندان باهنر خود به این بناها زینت بخشند و معماری ایران را به اوج کمال برسانند. دیوارنگاری به‌عنوان یکی از تزیینات اصلی معماری ایرانی، آیینه تمام‌نمای ویژگی‌های هنر ایران را یکجا به نمایش می‌گذارد. تکیه معاون‌الملک در کرمانشاه گنجینه‌ای تصویری و بازگوکننده اعتقادات مذهبی حاکم بر جامعه خویش هست؛ از این‌رو نه تنها از نظر زیباشناختی قابل تحسین‌اند، بلکه پیام‌آور تصویری، از پیشینه کهن این سرزمین هستند. سؤالی اصلی این پژوهش این است که هنرهای تجسمی و تصویری مؤثر بر دیوارنگاره‌های بناهای مذهبی عصر قاجار کدام‌اند؟ دیوارنگاره‌های بناهای مذهبی عصر قاجار ویژگی‌های تصویری، مفاهیم و مضامین خود را از برخی جریان‌های گذشته یا هم‌زمان و موازی وام‌گرفته است. این اجزای اقتباس شده از جاهای دیگر، در ساختار و ترکیبی بدیع به‌گونه‌ای آمیخته شده که یک سبک مردمی را پدید آورده است این آثار مجموعه‌ای از هنرهای تجسمی و تصویری، هنرهای نمایشی، و ادبیات در هم ادغام شده‌اند. هنر تصویری پیش از اسلام و نقش جهان اساطیری در آن (نقش‌مایه‌های اساطیری پیش از اسلام، تصاویر شاهان اساطیری و ایران باستان، دیوارنگاره‌های هخامنشی و ساسانی و نقوش نمادهای ایرانی)، نقاشی روی کاشی، شمایل‌نگاری مکتب زند و قاجار و نقش نقاشی درباری در آن، تصویرسازی صنعت چاپ‌سنگی، همگامی با عکاسی (تک‌چهره‌های عکاسی) (شخصیت‌های شاهان و حاکمان دوره اسلامی ایران، علما و شخصیت‌های مذهبی، و بزرگان معاصر و اشخاص خاص محلی)، تصاویر نقوش مذهبی و تصاویر با موضوع علمی، نقاشی پشت شیشه، نقاشی خیالی‌نگاری، هنرهای تجسمی و تصویری کشورهای غربی، نقوش هندسی در هنرهای سنتی (کادر ستاره ایرانی، کادر بیضی‌شکل و کادر کشکولی)، نگارگری عصر صفوی و همگامی با خوشنویسی از هنرهای تجسمی و تصویری هستند که بر دیوارنگاره‌ها تأثیر گذاشته‌اند.

منشأ الهام‌بخش دیوارنگاره‌های تکیه معاون‌الملک به‌منظور بازشناسی هویت ایرانی - اسلامی چیست؟ دیوارنگاره‌های بناهای مذهبی عصر قاجار با هنرهای مختلفی که در ایجاد آن مؤثر بوده‌اند منجر به جاودانه ساختن ابعاد گوناگون هویت ایرانی اعم از ملی، فرهنگی، مذهبی و رجال‌شناسی گردیده است. در واقع، به‌طور کلی نقش هنر در جاودانه ساختن هویت ایرانی را برای ما بازگو می‌کند. نقش‌های تکیه معاون‌الملک در قالب‌های مختلف انسانی، حیوانی، گیاهی، هندسی، معماری و دیگر عناصر تصویری ترسیم شده‌اند. تمامی این نقوش نمایانگر ویژگی هنرهای مختلف در عصر قاجار است و علاوه بر ارزش‌های هنری، معرف خوبی برای ویژگی‌های فرهنگی مردم این سرزمین است. کاشی‌ها رسانه‌ای واسط برای بیان هنر و نقل‌کننده ویژگی‌های اصیل و کهن این سرزمین هستند. در عصر قاجار، تحولی از لحاظ رنگ و موضوع در کاشی‌کاری پدید آمد و نقش‌های ایجاد شده بر روی کاشی‌ها همگی تحت تأثیر نقاشی‌های قاجاری و با الهام از هنرهای تجسمی و تصویری، هنرهای نمایشی، و ادبیات بوده است. در این تکیه، تمام هنرهای تجسمی و تصویری نام‌برده، رؤیت شده است و فقط تأثیر نقاشی پشت شیشه و نگارگری عصر صفوی مشاهده نشده

است. عمده تزیینات تکیه معاون‌الملک که ملهم از هنر عامیانه است و این هنر در حوزه‌های مختلفی بروز بافت که تأثیر نقاشی خیالی‌نگاری از مجموعه هنرهای تجسمی و تصویری در آن بیشتر نمایان است. این هنر در بین مردم دارای خاستگاه و پایگاه مستحکمی بودند که بازتاب آن‌ها در مجموعه این تکیه مشاهده می‌شود؛ بنابراین تکیه معاون‌الملک، قطعه‌های گم‌شده هویت ایرانی را در اغلب تصاویر دیوارنگاره‌ها به هم گره می‌زند و به نسل‌های حال و آینده معرفی می‌کند.

منابع

کتاب‌ها

- الیاده، میرچا. (۱۳۶۵). اسطوره بازگشت جاودانه. ترجمه: بهمن سرکاراتی، تبریز: نیما.
- افشار مهاجر، کامران. (۱۳۸۴). هنرمند ایرانی و مدرنیسم. تهران: دانشگاه هنر.
- جلالی جعفری، بهنام. (۱۳۸۳). نقاشی قاجاریه: نقد زیبایی‌شناسی. تهران: کاوش قلم.
- ذکاء، یحیی. (۱۳۷۶). تاریخ عکاسی: عکاسان پیش‌گام در ایران، سیر تحول عکاسی در دوران قاجاریه. تهران: انتشارات علمی فرهنگی.
- ریاضی، محمدرضا. (۱۳۹۵). کاشی‌کاری قاجاری. با همکاری اکرم کبیری، تهران: یساولی.
- زارعی، محمدابراهیم. (۱۳۷۹). آشنایی با معماری جهان. همدان: فن‌آوران.
- سیف، هادی. (۱۳۷۶). نقاشی روی کاشی، تهران: سروش.
- کوپر، جب. سی. (۱۳۷۹). فرهنگ مصور نمادهای سنتی. ترجمه: ملیحه کرباسیان، تهران: اساطیر.
- میرزایی مهر، علی‌اصغر. (۱۳۸۶). نقاشی‌های بقاع متبرکه در ایران. تهران: فرهنگستان هنر.
- هالینگبری، ویلیام. (۱۹۸۰). روزنامه سفر هیئت سرجان ملکم به دربار ایران در سال‌های ۱۷۹۹، ۱۸۰۰ و ۱۸۰۱، ترجمه امیرهوشنگ امینی (۱۳۶۳)، تهران: کتاب‌سرا.

مقالات

- افضل طوسی، عفت‌السادات و حسن ور، مریم. (۱۳۹۱). "نقش نمادهای آیینی و دینی در نشانه‌های بصری گرافیک معاصر ایران". مطالعات ملی، شماره ۴۹، صص. ۱۶۲-۱۳۱.
- افضل طوسی، عفت‌السادات. (۱۳۸۴). "بررسی یک سند تاریخی از دوره قاجار". گنجینه اسناد، شماره ۵۹، صص. ۳۱-۲۶.
- انصاری، مجتبی. (۱۳۸۱). "تزئین در معماری و هنر ایران (دوره اسلامی با تأکید بر مساجد)". مدرسه هنر، دوره ۱، شماره ۱، صص. ۷۴-۵۹.
- آقابگی‌پور، پیمان؛ کاظمی، داریوش و شایگان، مریم. (۱۳۹۹). "بررسی نماد گاو یکتا آفریده و ماهیت سیاوش در شاهنامه و انعکاس آن در سنگ برجسته‌های تخت جمشید". مطالعات هنر اسلامی، شماره ۳۷، صص. ۲۰-۱.
- پنجه‌باشی، الهه و فرهد، فریبا. (۱۳۹۴). "مطالعه نقوش مذهبی در کاشی‌های تکیه معاون‌الملک". نگارینه هنر اسلامی، شماره ۷ و ۸، صص. ۲۹-۱۵.
- حسینی راد، عبدالمجید و خان‌سالار، زهرا. (۱۳۸۴). "بررسی کتاب‌های چاپ سنگی مصور دوره قاجار". هنرهای زیبا-معماری و شهرسازی، شماره ۲۳، صص. ۸۷-۷۷.
- خزایی، محمد. (۱۳۸۱). "نقش شیر در هنر اسلامی". مطالعات هنرهای تجسمی، شماره ۱۷، صص. ۵۷-۵۴.
- دستمردی، عبدالخالق و یوزباشی، عطیه. (۱۳۹۸). "تأثیرپذیری نقش برجسته‌های دوره فتحعلی‌شاه از نقش برجسته‌های دوره ساسانی". پنجمین کنفرانس بین‌المللی پژوهش در علوم و مهندسی و دومین کنگره بین‌المللی عمران، معماری و شهرسازی آسیا. دانشگاه بانکوک، تایلند، صص. ۷-۱.
- رابی، جولین. (۱۳۸۴). "چهره‌های قاجاری". مطالعات هنرهای تجسمی، ترجمه مریم خلیلی، شماره ۲۳، صص. ۵۵-۴۸.

- رسولی، احسان؛ اعتصام، ایرج و مهرداد، متین. (۱۳۹۹). "سبک و تزیین معماری دوره تیموریان". مطالعات هنر اسلامی، شماره ۳۷، صص. ۱-۱۸.
- زارعی، محمدابراهیم و یدالله حیدری، باباکمال. (۱۳۹۵). "تأملی بر تنوع مضامین هنری و منشأ کاشی‌های قاجاری تکیه معاون‌الملک کرمانشاه". هنرهای زیبا - هنرهای تجسمی، شماره ۶۸، صص. ۵۳-۶۴.
- ستاری، جلال. (۱۳۸۲). «نقاشی قهوه‌خانه‌ای». مجله هنر و مردم، شماره ۲ و ۳، تهران: یساوی.
- شایسته فر، مهناز. (۱۳۹۰). "انعکاس مضامین سوره یوسف در نقاشی‌های دیواری عباسیه تکیه معاون‌الملک کرمانشاه". کتاب ماه هنر. شماره ۱۵۹، صص. ۵۴-۶۳.
- علی جعفری، حسین. (۱۳۹۶). "تأثیر مهرپرستی بر مسیحیت". تحقیقات مدیریت آموزشی، شماره ۳۱، صص. ۱۶۳-۱۴۹.
- فرازمند، پروین؛ ستاری ساربانقلی، حسن؛ جمالی، سیروس و پاکدل فرد، محمدرضا. (۱۳۹۸). "بررسی و تحلیل تزیینات آجرکاری مساجد مراغه بر مبنای مبانی هنرهای تجسمی". مبانی نظری هنرهای تجسمی، شماره ۸، صص. ۱۴۰-۱۲۵.
- مهدی‌آبادی، ملیحه. (۱۳۹۰). "تغییرات ایجاد شده در اطراف تکیه معاون‌الملک کرمانشاه بر اساس دومین سند مالیت آن". اسناد بهارستان، شماره ۱، صص. ۳۴۳-۳۵۸.
- نوروزی، نسترن. (۱۳۹۶). "خوانش جامعه‌شناختی مضامین کاشی‌های تکیه معاون‌الملک"، جامعه‌شناسی هنر و ادبیات، دوره ۹، شماره ۲، صص. ۲۱۳-۲۵۲.

پایان نامه‌ها

- اخویان، مهدی. (۱۳۹۱). "مطالعه خاستگاه اجتماعی دیوارنگاره‌های اسلامی شمال ایران". رساله دکتری رشته پژوهش هنر، دانشگاه شاهد، دانشکده هنر، ایران.

منابع تصاویر

- تهرانی، رضا. (۱۳۸۸). "بررسی ترکیب‌بندی در آثار پیکرنگاری رضا عباسی و دو نقاش قاجاری، مهرعلی و میرزا بابا". نگره، شماره ۱۰، صص. ۵۲-۶۳.
- جلال‌الدین میرزا قاجار. (۱۴۴۸ ق). نامه خسروان داستان پادشاهی پارس به زبان پارسی که سودمندترین مردمان بویژه کودکان است، طهران: کارخانه استاد محمدتقی.
- چلیپا، کاظم؛ گودرزی، مصطفی و شیرازی، علی‌اصغر. (۱۳۹۰). "تأملاتی درباره موضوعات ملی و مذهبی در نقاشی قهوه‌خانه‌ای". نگره، شماره ۱۸، صص ۸۱-۶۸، تصویر ص. ۷۰.
- ریاضی، محمدرضا. (۱۳۹۵). کاشی‌کاری قاجاری، با همکاری اکرم کبیری، تهران: یساوی.
- سفرمی، "تخت جمشید افسانه‌ای؛ اوج نبوغ بشری در هنر و معماری"، ۱۳/۲/۱۳۹۶.

<https://blog.safarme.com/adventure-and-tourism/legendary-persepolis/>

فرصت حسینی شیرازی، محمد نصیر میرزا آقا. (۱۳۱۴ ق). آثارالعجم، بندر معموره بمبئی: مطبع ناصری، نمره ۲۲ و ۲۵.

کتابخانه و موزه ملی ملک، مجموعه تمبر، قاجاریه، صفحه ۹، تمبر اولین سری تصویری ناصرالدین شاه قاجار (ناصری
چهر جور)

<http://malekmuseum.org/artifact/search?type=10&when=%D9%82%D8%A7%D8%AC%D8%A7%D8%B1%DB%8C%D9%87&page=9>

های هالیدی، "با طاق‌بستان در کرمانشاه بیشتر آشنا شویم"، ۱۳۹۵/۱/۱۴ (تصویر ۱۳).

<https://hiholiday.ir/blog/%D8%A8%D8%A7-%D8%B7%D8%A7%D9%82-%D8%A8%D8%B3%D8%AA%D8%A7%D9%86-%D8%AF%D8%B1-%DA%A9%D8%B1%D9%85%D8%A7%D9%86%D8%B4%D8%A7%D9%87-%D8%A8%DB%8C%D8%B4%D8%AA%D8%B1-%D8%A2%D8%B4%D9%86%D8%A7-%D8%B4%D9%88%DB%8C%D9%85>

یوزباشی، عطیه. (۱۳۹۹). آرشیو عکس (میدانی)، تکیه معاون‌الملک، کرمانشاه.

<https://www.pinterest.com/pin/395964992221909581>
https://esam.ir/zoomItemN.aspx?img=mohaje3290_91202-20089882!1.jpg&slide=1&IDi=20082312